

Cynulliad Cenedlaethol Cymru

Cyllideb Atodol 2011-12 (A gyflwynwyd Chwefror 2012)

Chwefror 2012

Cafodd ail gyllideb atodol Llywodraeth Cymru ar gyfer 2011-12 ei gosod gerbron y Cynulliad Cenedlaethol ar 7 Chwefror 2012. Mae'n rhoi manylion nifer o drosglwyddiadau o fewn portfolios a rhwng portfolios, trosglwyddiadau gyda Llywodraeth y DU a dyraniadau o'r cronfeydd wrth gefn.

Bwriad y papur hwn yw llywio'r gwaith o graffu ar y gyllideb atodol. Mae'n rhoi trosolwg o'r newidiadau arfaethedig ac yn eu cymharu â Chyllideb Atodol flaenorol 2011-12, fel a gytunwyd gan y Cynulliad Cenedlaethol ym mis Gorffennaf 2011. Caiff newidiadau mewn cynlluniau gwario hefyd eu olrhain i Gyllideb Derfynnol 2011-12 (fel yr ailddatganwyd ym mis Mehefin 2011), nid yw'r cymariaethau hyn yn cael eu cynhyrchu yn y dogfennau a ddarperir gan Lywodraeth Cymru.

Gwasanaeth
Ymchwil



Cynulliad Cenedlaethol Cymru yw'r corff sy'n cael ei ethol yn ddemocrataidd i gynrychioli buddiannau Cymru a'i phobl, i ddeddfu ar gyfer Cymru ac i ddwyn Llywodraeth Cymru i gyfrif.

Mae'r Gwasanaeth Ymchwil yn darparu ymchwil a gwybodaeth arbenigol a ddiuedd er mwyn cefnogi Aelodau a phwyllgorau'r Cynulliad i gyflawni swyddogaethau craffu, deddfwriaethol a chynrychioliadol Cynulliad Cenedlaethol Cymru.

Mae briffiau gan Wasanaeth Ymchwil yn cael eu hysgrifennu ar gyfer Aelodau'r Cynulliad a'u staff. Mae'r awduron ar gael i drafod y papurau gydag Aelodau a'u staff ond nid yw'n bosibl rhoi cyngor i'r cyhoedd. Croesawn sylwadau ar ein briffiau; os oes gennych unrhyw sylwadau gallwch eu hanfon i'r cyfeiriad post neu e-bost isod.

Gellir cael gafael ar fersiwn electronig o'r papur ar safle'r Cynulliad Cenedlaethol yn:
www.cynulliadcymru.org/research

Mae copïau printiedig hefyd ar gael yn Llyfrgell yr Aelodau:

**Y Gwasanaeth Ymchwil
Cynulliad Cenedlaethol Cymru
Bae Caerdydd
CF99 1NA**

E-bost: **Research.Service@wales.gov.uk**

Twitter: **[@YmchwilCCC](https://twitter.com/YmchwilCCC)**

© **Hawlfraint Comisiwn Cynulliad Cenedlaethol Cymru 2012**

Ceir atgynhyrchu testun y ddogfen hon am ddim mewn unrhyw fformat neu gyfrwng cyn belled ag y caiff ei atgynhyrchu'n gywir ac na chaiff ei ddefnyddio mewn cyd-destun camarweiniol na difriol. Rhaid cydnabod mai Comisiwn Cynulliad Cenedlaethol Cymru sy'n berchen ar hawlfraint y deunydd a rhaid nodi teitl y ddogfen.

Rhif ymholiad: 12/0400

Cynulliad Cenedlaethol Cymru

Cyllideb Atodol 2011-12
(A gyflwynwyd Chwefror 2012)

Chwefror 2012

Dr Eleanor Roy

Rhif dogfen: 12/009



Gwasanaeth
Ymchwil

Crynodeb

Gosodwyd ail gyllideb atodol blwyddyn ariannol 2011-12 ar 7 Chwefror 2012. Mae'n cynnwys manylion nifer o drosglwyddiadau o fewn portffolios a rhwng portffolios, trosglwyddiadau gyda Llywodraeth y DU a dyraniadau o'r cronfeydd wrth gefn.

Mewn cymhariaeth â'r gyllideb atodol gyntaf, mae newidiadau i **floc cyffredinol Cymru yn cynnwys cynnydd o £195.3 miliwn i gyfanswm y gwaraint a reolir (TME)**. Mae hyn yn cynnwys:

- **cynnydd o £83.9 miliwn i gyfanswm y terfynau gwariant adrannol (DEL), gan gynnwys**
 - **gostyngaid o £25.4 miliwn i DEL Refeniw; a**
 - **chynnydd o £109.3 miliwn i DEL Cyfalaf.**
- **cynnydd o £111.4 miliwn i'r gwariant a reolir yn flynyddol (AME)**

Mae newidiadau mewn **dyraniadau i adrannau Llywodraeth Cymru ers y gyllideb atodol gyntaf yn cynnwys cynnydd o £412.9 miliwn mewn TME**. Mae hyn yn cynnwys:

- **£303.1 miliwn yn ychwanegol i gyfanswm DEL gan gynnwys**
 - **£123.9 miliwn yn ychwanegol i DEL refeniw; a**
 - **£179.2 miliwn yn ychwanegol i DEL cyfalaf**
- **£109.8 miliwn yn ychwanegol i AME.**

Mae'r gostyngiad o £25.4 miliwn mewn DEL refeniw ym mloc Cymru yn deillio o'r:

- **£71.6 miliwn** mewn trosglwyddiadau gan Lywodraeth y DU
- **Gostyngiad o £97 miliwn mewn refeniw**, sydd wedi cael ei symud i DEL cyfalaf

Ynghyd â dyraniadau o gronfeydd wrth gefn presennol (tua **£148 miliwn**) ac arian a ddaeth yn ôl gan Gomisiwn y Cynulliad mewn cysylltiad â chostau na wariwyd ar yr etholiad (**£1.8 miliwn**), mae hyn yn cyfrif am y **DEL refeniw ychwanegol o £123.9 miliwn a ddyrannwyd i adrannau Llywodraeth Cymru**.

Mae'r cynnydd o £109.3 miliwn mewn DEL cyfalaf ym mloc Cymru yn deillio o'r:

- **£12.3 miliwn** a drosglwyddwyd o Lywodraeth y DU a
- **£97 miliwn** a drosglwyddwyd o DEL refeniw.

Ynghyd â dyraniadau o gronfeydd wrth gefn presennol (tua **£69.9 miliwn**), mae hyn yn cyfrif am y **DEL cyfalaf ychwanegol o £179.2 miliwn a ddyrannwyd i adrannau Llywodraeth Cymru**.

Cynwys

1. Trosolwg ar Gyllideb Atodol 2011-12	1
1.1. <i>Fformat y cynnig cyllidebol</i>	1
1.2. <i>Cyfanswm y gwariant a reolir (TME)</i>	2
1.3. <i>Cyfanswm terfynau gwariant adrannol (DEL)</i>	4
1.4. <i>Gwariant a reolir yn flynyddol (AME)</i>	7
1.5. <i>DEL Refeniw</i>	9
1.6. <i>DEL Cyfalaf</i>	12
2. Newidiadau Llinell Sylfaen	15
3. Symudiadau ar Gronfeydd wrth Gefn	16
3.1. <i>Dyraniadau Cyfalaf a Gedwir yn Ganolog</i>	21
3.2. <i>Pecyn Ysgogi Economaidd</i>	23
4. Trosglwyddiadau o fewn / rhwng adrannau Llywodraeth Cymru	24
5. Iechyd, Gwasanaethau Cymdeithasol a Phlant	26
6. Llywodraeth Leol a Chymunedau	30
7. Busnes, Menter, Technoleg a Gwyddoniaeth	33
8. Addysg a Sgiliau	36
9. Yr Amgylchedd a Datblygu Cynaliadwy	40
10. Tai, Adfywio a Threftadaeth	44
11. Gwasanaethau Canolog a Gweinyddiaethau	47

1. Trosolwg ar Gyllideb Atodol 2011-12

Gosodwyd cynnig yr ail gyllideb atodol¹ ar gyfer blwyddyn ariannol 2010-11 gan y Gweinidog Cyllid ac Arweinydd y Tŷ (Jane Hutt AC) ar 7 Chwefror 2011. Gyda'r gyllideb, cyflwynwyd dogfen naratif² a thablau dyrannu gwariant.³ Mae'r gyllideb atodol hon yn diwygio'r gyllideb atodol flaenorol a gymeradwywyd gan y Cynulliad Cenedlaethol ar 12 Gorffennaf 2011.⁴

Mae'r naratif a gyflwynwyd gyda'r gyllideb atodol gyfredol yn datgan:

Mae'r Gyllideb Atodol hon yn adlewyrchu'r ailflaenoriaethu a fu o fewn portffolios, ynghyd â nifer o drosgwyddiadau o fewn y gyllideb rhwng portffolios. Mae hefyd yn gwneud nifer o ddyraniadau o'r cronfeydd wrth gefn, gan gynnwys dyraniadau o'r Gronfa Gyfalaf a Gedwir yn Ganolog.⁵

Mae'r papur hwn yn crynhoi'r newidiadau a gynigir o fewn y gyllideb atodol gyfredol mewn cymhariaeth â'r gyllideb atodol flaenorol a'r gyllideb derfynol ar gyfer 2011-12.⁶

Ffigurau absoliwt yw'r ffigurau yn y papur hwn, gan mai at y flwyddyn ariannol gyfredol yn unig y mae'r ffigurau'n cyfeirio ac nid ydynt wedi cael eu haddasu ar gyfer chwyddiant o gwbl.

1.1. Fformat y cynnig cyllidebol

Ym mis Medi 2011, cyflwynodd y Gweinidog Cyllid ac Arweinydd y Tŷ gynnig i Bwyllgor Cyllid Cynulliad Cenedlaethol Cymru i ddiwygio cynnig cyllidebol Llywodraeth Cymru drwy symud tuag at un uchafswm gwaraint, yn hytrach na chyfanswm rheoli unigol ar gyfer pob prif grŵp gwariant (MEG)⁷. Adroddodd y Pwyllgor Cyllid yn ôl ar y cynnig hwn, a chytunod ar fformat ddiwygiedig ar gyfer cynigion cyllidebol yn y dyfodol, yn amodol ar gytuno ar brotocol cyllideb.

Mae'r gyllideb atodol gyfredol wedi cael ei chyflwyno ar y sail ddiwygiedig hon. Mae hyn yn golygu bod gan Lywodraeth Cymru **fwy o hyblygrwydd i symud**

¹ Llywodraeth Cymru, [Cynnig Cyllidebol Atodol 2011-12](#), Chwefror 2012 [fel ar 16 Chwefror 2012]

² Llywodraeth Cymru, [Naratif Cyllideb Atodol 2011-12](#), Chwefror 2012 [fel ar 16 Chwefror 2012]

³ Llywodraeth Cymru, [Dyraniadau Gwariant Cyllideb Atodol 2011-12](#), Chwefror 2012 [fel ar 16 Chwefror 2012]

⁴ Llywodraeth Cymru, [Cyllideb Atodol 2011-12](#), Mehefin 2011. Gellir gweld adroddiad y Pwyllgor Cyllid ar y gyllideb atodol hon drwy fynd i: [Craffu ar y Cynnig ynghylch Cyllideb Atodol ar gyfer 2011-2012 \(Haf 2011\)](#), a gellir gweld y cynnig a gymeradwywyd yn y Cyfarfod Llawn yma: [Cofnod y Trafodion, 12 Gorffennaf 2011](#) [fel ar 16 Chwefror 2012]

⁵ Llywodraeth Cymru, [Naratif Cyllideb Atodol 2011-12](#), Chwefror 2012 (tudalen 2) [fel ar 16 Chwefror 2012]

⁶ Dylid nodi bod ffigurau Cyllideb Derfynol 2011-12 wedi cael eu hailddatgan ar adeg y gyllideb atodol flaenorol (ym mis Mehefin 2011) er mwyn eu halinio â strwythurau'r portffolios newydd. Y ffigurau hyn a ailddatganwyd ar gyfer Cyllideb Derfynol 2011-12 yw'r rhai a ddefnyddir er mwyn cymharu.

⁷ **Prif grŵp gwariant (MEG)** - Caiff cyllideb Llywodraeth Cymru ei rhannu i sawl lefel at ddibenion manylion monitro a rheoli. Prif grwpiau gwariant (MEG) sydd ar y lefel uchaf o ran y manylion hyn ac maent yn cyfateb i bortffolios neu gwmpas Gweinidogol. O dan lefel y MEG, nodir y gwariant yn ôl **meysydd rhaglenni gwariant (SPA)** a **chamau gweithredu** o fewn y rhain.

adnoddau rhwng portfolios, ar ôl y gyllideb atodol hon, ond cyn diwedd y flwyddyn ariannol, heb fod angen cynnig cyllidebol atodol pellach. Mae'r ddogfen naratif sy'n dod gyda'r gyllideb atodol yn cadarnhau y bydd y Gweinidog yn darparu adroddiad i'r Pwyllgor Cyllid ar allbwn terfynol ar ôl diwedd y flwyddyn ariannol, gan gynnwys manylion unrhyw amrywiadau sylweddol ers y gyllideb atodol hon.⁸

1.2. Cyfanswm y gwariant a reolir (TME)

Mae **Tabl 1** yn darparu trosolwg o gyfanswm y gwariant a reolir (TME)⁹ ym mloc Cymru. Gellir gweld o hyn bod:

- TME o fewn bloc Cymru wedi cynyddu £195.3 miliwn (1.3 y cant) o'i gymharu â'r gyllideb atodol flaenorol; a £233.7 miliwn (1.5 y cant) o'i gymharu â'r gyllideb derfynnol.
- TME a ddyrannwyd i adrannau Llywodraeth Cymru wedi cynyddu £412.9 miliwn (2.7 y cant) o'i gymharu â'r gyllideb atodol flaenorol; a £462.5 miliwn (3.1 y cant) o'i gymharu â'r gyllideb derfynnol.

⁸ Llywodraeth Cymru, *Naratif Cyllideb Atodol 2011-12*, Chwefror 2012 (tudalen 3) [fel ar 16 Chwefror 2012]

⁹ **Cyfanswm y gwariant a reolir (TME)** - cyfanswm cyfunol y ddwy elfen o'r gyllideb - gwariant a reolir yn flynyddol (AME) a therfynnau gwariant adrannol (DEL).

Tabl 1: Cyfanswm y gwariant a reolir (TME) ym mloc Cymru

Prif Grwp Gwariant	Cyllideb Derfynnol 2011 - 12	Cyllideb Atodol 2011-12 (Meh 2011)	Newid o'r Gyllideb Derfynnol i Gyllideb Atodol 2011-12 (Meh 2011)		Cyllideb Atodol 2011-12 (Chwef 2012)	Newid o'r Gyllideb Derfynnol i Gyllideb Atodol 2011-12 (Chwef 2012)		Newid o Gyllideb Atodol 2011-12 (Meh 2011) i Gyllideb Atodol 2011-12 (Chwef 2012)	
	£000	£000	£000	y cant	£000	£000	y cant	£000	y cant
Iechyd, Gwasanaethau Cymdeithasol a Phlant	6,333,690	6,420,941	87,251	1.4	6,647,418	313,728	5.0	226,477	3.5
Llywodraeth Leol a Chymunedau	5,128,910	5,153,048	24,138	0.5	5,207,483	78,573	1.5	54,435	1.1
Busnes, Menter, Technoleg a Gwyddoniaeth	321,636	321,636	0	0.0	341,380	19,744	6.1	19,744	6.1
Addysg a Sgiliau	2,012,830	1,925,476	-87,354	-4.3	1,982,571	-30,259	-1.5	57,095	3.0
Amgylchedd a Datblygu Cynaliadwy	311,311	329,709	18,398	5.9	336,137	24,826	8.0	6,428	1.9
Tai, Adfywio a Threftadaeth	531,025	531,175	150	0.0	575,160	44,135	8.3	43,985	8.3
Gwasanaethau Canolog a Gweinyddu	363,274	370,250	6,976	1.9	375,001	11,727	3.2	4,751	1.3
Cyfanswm Dyranidau TME Llywodraeth Cymru	15,002,676	15,052,235	49,559	0.3	15,465,150	462,474	3.1	412,915	2.7
Cronfeydd Refeniwr wrth gefn	235,432	204,884	-30,548	-13.0	56,806	-178,626	-75.9	-148,078	-72.3
Cronfeydd Cyfalaf wrth gefn	50,448	69,880	19,432	38.5	0	-50,448	-100.0	-69,880	-100.0
Comisiwn y Cynulliad	49,322	49,322	0	0.0	47,522	-1,800	-3.6	-1,800	-3.6
Archwilydd Cyffredinol Cymru	4,853	4,853	0	0.0	5,403	550	11.3	550	11.3
Ombwdsmon Gwasanaethau Cyhoeddus Cymru	3,854	3,854	0	0.0	5,469	1,615	41.9	1,615	41.9
Costau uniongyrchol	675	631	-44	-6.5	631	-44	-6.5	0	0.0
Cyfanswm TME Cymru	15,347,260	15,385,659	38,399	0.3	15,580,981	233,721	1.5	195,322	1.3

Ffynhonnell: Cyfrifiadau'r Gwasanaeth Ymchwil o Gyllideb Llywodraeth Cymru.

1.3. Cyfanswm terfynau gwariant adrannol (DEL)

Mae **Tabl 2** yn crynhoi cyfanswm y terfynau gwariant adrannol (DEL),¹⁰ ym mloc Cymru. Gellir gweld o hyn bod:

- Cyfanswm y DEL ym mloc Cymru wedi cynyddu £83.9 miliwn (0.6 y cant) o'i gymharu â'r gyllideb atodol flaenorol; a £126.8 miliwn (0.8 y cant) o'i gymharu â'r gyllideb derfynnol.
- Cyfanswm y DEL a ddyrannwyd i adrannau Llywodraeth Cymru wedi cynyddu £303.1 miliwn (2.1 y cant) o'i gymharu â'r gyllideb atodol flaenorol; a £357.1 miliwn (2.4 y cant) o'i gymharu â'r gyllideb derfynnol.

O'i gymharu â chyllideb atodol mis Mehefin, y newididau mwyaf i gyfanswm dyraniadau DEL i adrannau Llywodraeth Cymru yw:

- Y MEG Iechyd, Gwasanaethau Cymdeithasol a Phlant a gafodd y cynnydd mwyaf o ran swm: £131.4 miliwn, sef 2.1 y cant.
- Y MEG Tai, Adfywio a Threftadaeth a gafodd y cynnydd canrannol mwyaf: £44 miliwn, sef 7.3 y cant.
- Ni chafodd unrhyw Brif Grŵp Gwariant (MEG) ostyngiad cyffredinol yng nghyfanswm DEL.

Ar y cyfan, mae'r gyllideb atodol yn **dyrannu cyfanswm DEL ychwanegol o £303.1 miliwn i adrannau Llywodraeth Cymru.**

Mae **Ffigur 1** yn dangos y newid canrannol mewn cyfanswm DEL i bob MEG yn erbyn y newid cyffredinol rhwng y ddwy gyllideb atodol.

Mae **Ffigur 2** yn dangos pa ganran o'r cyfanswm DEL ychwanegol o £303.1 miliwn sydd wedi cael ei ddyrannu i bob MEG o'i gymharu â'r gyllideb atodol flaenorol.

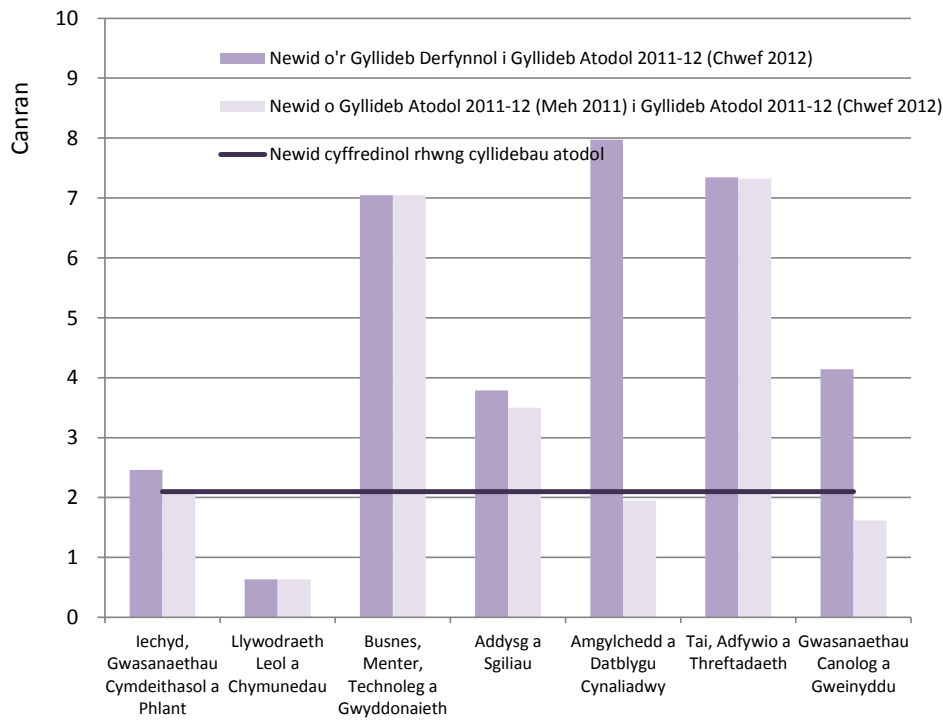
¹⁰ Terfynau gwariant adrannol (DEL) - a bennir fel arfer dros dair neu bedair blynedd fel rhan o broses Adolygiad o Wariant Llywodraeth y DU, dyma'r terfynau cyllideb aml-flwyddyn ar gyfer Llywodraeth Cymru. Mae'r rhan fwyaf o'r DEL heb eu neilltuo (y gyllideb ddynodedig, neu grant bloc) ac mae'n **caniatáu disgrisiwn llawn i Lywodraeth Cymru dros ei blaenoriaethau gwario**. Caiff newidiadau mewn darpariaeth ar gyfer gwariant felly eu penderfynu gan fformiwla Barnett.

Tabl 2: Cyfanswm y DEL ym mloc Cymru

Prif Grwp Gwariant	Cyllideb Derfynnol 2011-12	Cyllideb Atodol 2011-12 (Meh 2011)	Newid o'r Gyllideb Derfynnol i Gyllideb Atodol 2011-12 (Meh 2011)		Cyllideb Atodol 2011-12 (Chwef 2012)	Newid o'r Gyllideb Derfynnol i Gyllideb Atodol 2011-12 (Chwef 2012)		Newid o Gyllideb Atodol 2011-12 (Meh 2011) i Gyllideb Atodol 2011-12 (Chwef 2012)	
	£000	£000	£000	y cant	£000	£000	y cant	£000	y cant
Iechyd, Gwasanaethau Cymdeithasol a Phlant	6,214,742	6,236,242	21,500	0.3	6,367,632	152,890	2.5	131,390	2.1
Llywodraeth Leol a Chymunedau	5,115,327	5,115,327	0	0.0	5,147,874	32,547	0.6	32,547	0.6
Busnes, Menter, Technoleg a Gwyddonaieth	280,234	280,234	0	0.0	299,978	19,744	7.0	19,744	7.0
Addysg a Sgiliau	1,795,174	1,800,174	5,000	0.3	1,863,173	67,999	3.8	62,999	3.5
Amgylchedd a Datblygu Cynaliadwy	311,311	329,709	18,398	5.9	336,137	24,826	8.0	6,428	1.9
Tai, Adfywio a Threftadaeth	600,760	600,910	150	0.0	644,895	44,135	7.3	43,985	7.3
Gwasanaethau Canolog a Gweinyddu	362,350	371,350	9,000	2.5	377,348	14,998	4.1	5,998	1.6
Cyfanswm Dyraniadau DEL Llywodraeth Cymru	14,679,898	14,733,946	54,048	0.4	15,037,037	357,139	2.4	303,091	2.1
Cronfeydd Refeniw wrth gefn	235,432	204,884	-30,548	-13.0	56,806	-178,626	-75.9	-148,078	-72.3
Cronfeydd Cyfalaf wrth gefn	50,448	69,880	19,432	38.5	0	-50,448	-100.0	-69,880	-100.0
Comisiwn y Cynulliad	48,822	48,822	0	0.0	47,022	-1,800	-3.7	-1,800	-3.7
Archwilydd Cyffredinol Cymru	4,853	4,853	0	0.0	5,403	550	11.3	550	11.3
Ombwdsmon Gwasanaethau Cyhoeddus Cymru	3,854	3,854	0	0.0	3,854	0	0.0	0	0.0
Costau uniongyrchol	675	631	-44	-6.5	631	-44	-6.5	0	0.0
Cyfanswm DEL Cymru	15,023,982	15,066,870	42,888	0.3	15,150,753	126,771	0.8	83,883	0.6

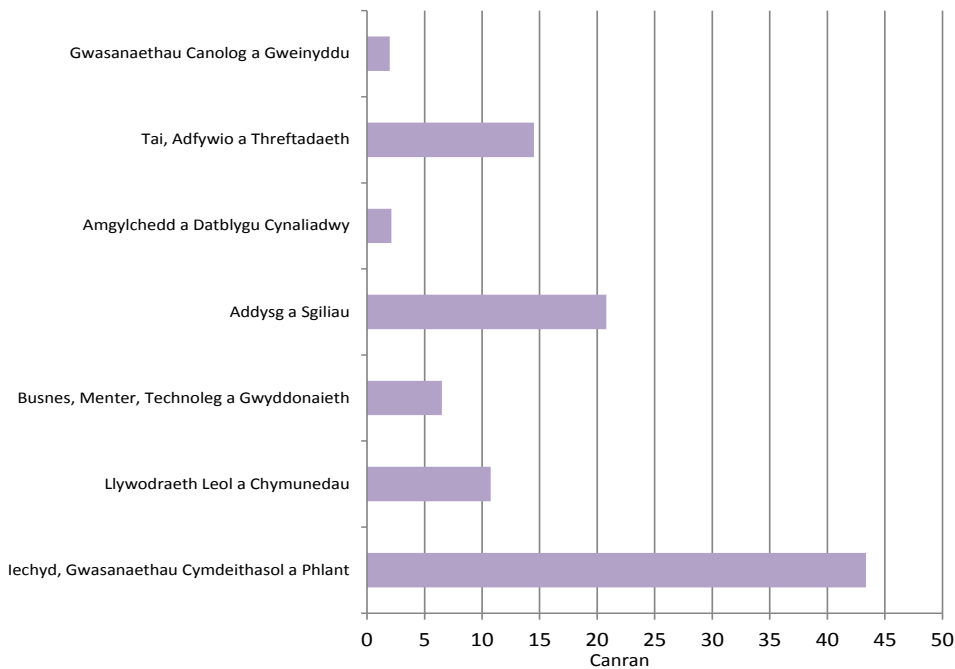
Ffynhonnell: Cyfrifiadau'r Gwasanaeth Ymchwil o Gyllidebau Llywodraeth Cymru.

Ffigur 1: Newid canrannol yng nghyfanswm y DEL i bob MEG



Ffynhonnell: Cyfrifiadau'r Gwasanaeth Ymchwil o Gyllidebau Llywodraeth Cymru.

Ffigur 2: Canran o DEL ychwanegol a ddyrannwyd i bob MEG, o'i gymharu â'r gyllideb atodol flaenorol



Ffynhonnell: Cyfrifiadau'r Gwasanaeth Ymchwil o Gyllidebau Llywodraeth Cymru.

1.4. Gwariant a reolir yn flynyddol (AME)

Mae **Tabl 3** yn dangos y dyraniadau gwariant a reolir yn flynyddol (AME)¹¹ ym mloc Cymru. O hyn, gellir gweld:

- bod AME o fewn bloc Cymru wedi cynyddu £1111.4 miliwn (35.0 y cant) o'i gymharu â'r gyllideb atodol flaenorol; a £107 miliwn (33.1 y cant) o'i gymharu â'r gyllideb derfynnol.
- bod AME a ddyrannwyd i adrannau Llywodraeth Cymru wedi cynyddu £109.8 miliwn (34.5 y cant) o'i gymharu â'r gyllideb atodol flaenorol; a £105.3 miliwn (32.6 y cant) o'i gymharu â'r gyllideb derfynnol.

O'i gymharu â chyllideb atodol mis Mehefin, y newidiadau mwyaf mewn dyraniadau AME i adrannau Llywodraeth Cymru yw:

- Y MEG Iechyd, Gwasanaethau Cymdeithasol a Phlant a gafodd y cynnydd mwyaf o ran swm: £95.1 miliwn, sef 51.5 y cant.
- Y MEG Llywodraeth Leol a Chymunedau a gafodd y cynnydd canrannol mwyaf: £21.9 miliwn, sef 58.0 y cant.
- Y MEG Addysg a Sgiliau gafodd y gostyngiad mwyaf o ran swm: £5.9 miliwn, sef 4.7 y cant.
- Y MEG Gwasanaethau Canolog a Gweiniddu a gafodd y gostyngiad canrannol mwyaf: £1.2 miliwn, neu dros 100 y cant.

Ar y cyfan, mae'r gyllideb atodol yn dyrannu **AME ychwanegol o £109.8 miliwn i adrannau Llywodraeth Cymru**. Mae **dyraniad AME o £1.6 miliwn hefyd i Ombwdsmon Gwasanaethau Cyhoeddus Cymru** i ddarparu ar gyfer diffygion pensiwn fel sydd wedi'i nodi yn Amcangyfrifon 2012-13 yr Ombwdsmon.¹

¹¹ **Gwariant a reolir yn flynyddol (AME)** - mae hyn yn llai rhagfynegol na therfynnau gwariant adrannol (DEL). Mae'n ymwneud â gwario, sydd, ar y cyfan, yn digwydd yn ôl y galw, felly nid yw'n rhesymol i ddarpariaeth fod yn destun terfynnau aml-flwyddyn, (er enghraifft benthyciadau myfyrwyr). Caiff hyn ei adolygu a'i bennu ddwywaith y flwyddyn gan Drysorlys EM. Dim ond at y dibenion y caiff ei fwriadu y gall AME gael ei ddyrannu; felly **nid oes gan Lywodraeth Cymru ddisgresiwn dros ei ddyrannu**. Gellir cael AME pellach gan Drysorlys EM os oes angen, ond rhaid dychwelyd unrhyw AME nad yw wedi'i wario.

Tabl 3: AME ym mloc Cymru

Prif Grwp Gwariant	Cyllideb Derfynnol 2011-12	Cyllideb Atodol 2011-12 (Meh 2011)	Newid o'r Gyllideb Derfynnol i Gyllideb Atodol 2011-12 (Meh 2011)		Cyllideb Atodol 2011-12 (Chwef 2012)	Newid o'r Gyllideb Derfynnol i Gyllideb Atodol 2011-12 (Chwef 2012)		Newid o Gyllideb Atodol 2011-12 (Meh 2011) i Gyllideb Atodol 2011-12 (Chwef 2012)	
	£000	£000	£000	y cant	£000	£000	y cant	£000	y cant
Iechyd, Gwasanaethau Cymdeithasol a Phlant	118,948	184,699	65,751	55.3	279,786	160,838	135.2	95,087	51.5
Llywodraeth Leol a Chymunedau	13,583	37,721	24,138	177.7	59,609	46,026	338.9	21,888	58.0
Busnes, Menter, Technoleg a Gwyddoniaeth	41,402	41,402	0	0.0	41,402	0	0.0	0	0.0
Addysg a Sgiliau	217,656	125,302	-92,354	-42.4	119,398	-98,258	-45.1	-5,904	-4.7
Amgylchedd a Datblygu Cynaliadwy	0	0	0	0.0	0	0	0.0	0	0.0
Tai, Adfywio a Threftadaeth	-69,735	-69,735	0	0.0	-69,735	0	0.0	0	0.0
Gwasanaethau Canolog a Gweinyddu	924	-1,100	-2,024	-219.0	-2,347	-3,271	-354.0	-1,247	-113.4
Cyfanswm Dyraniadau AME Llywodraeth Cymru	322,778	318,289	-4,489	-1.4	428,113	105,335	32.6	109,824	34.5
Comisiwn y Cynulliad	500	500	0	0.0	500	0	0.0	0	0.0
Ombwdsmon Gwasanaethau Cyhoeddus Cymru	0	0	0	0.0	1,615	1,615	100.0	1,615	100.0
Cyfanswm AME Cymru	323,278	318,789	-4,489	-1.4	430,228	106,950	33.1	111,439	35.0

Ffynhonnell: Cyfrifiadau'r Gwasanaeth Ymchwil o Gyllidebau Llywodraeth Cymru.

1.5. DEL Refeniw

Mae **Tabl 4** yn dangos y newidiadau i DEL refeniw. O hyn, gellir gweld:

- bod DEL refeniw ym mloc Cymru wedi gostwng £25.4 miliwn (0.2 y cant) o'i gymharu â'r gyllideb atodol flaenorol; a £2 filiwn (0.0 y cant) o'i gymharu â'r gyllideb derfynnol.
- bod DEL refeniw a ddyrannwyd i adrannau Llywodraeth Cymru wedi cynyddu £123.9 miliwn (0.9 y cant) o'i gymharu â'r gyllideb atodol flaenorol; a £177.9 miliwn (1.3 y cant) o'i gymharu â'r gyllideb derfynnol.

O'i gymharu â chyllideb atodol mis Mehefin, y newidiadau mwyaf mewn dyraniadau DEL refeniw i adrannau Llywodraeth Cymru yw:

- Y MEG Iechyd, Gwasanaethau Cymdeithasol a Phlant a gafodd y cynnydd mwyaf o ran swm: £81.9 miliwn, sef 1.4 y cant.
- Y MEG Addysg a Sgiliau a gafodd y cynnydd canrannol mwyaf: £27.9 miliwn, sef 1.7 y cant.
- Y MEG Amgylchedd a Datblygu Cynaliadwy a gafodd y gostyngiad mwyaf o ran swm ac o ran canran: £6.7 miliwn, sef 2.5 y cant.

Ar y cyfan, mae'r gyllideb atodol yn **dyrannu £123.9 miliwn o DEL refeniw ychwanegol i adrannau Llywodraeth Cymru.**

Mae **Ffigur 3** yn dangos y newid canrannol mewn DEL refeniw i bob MEG yn erbyn y newid cyffredinol rhwng y ddwy gyllideb atodol.

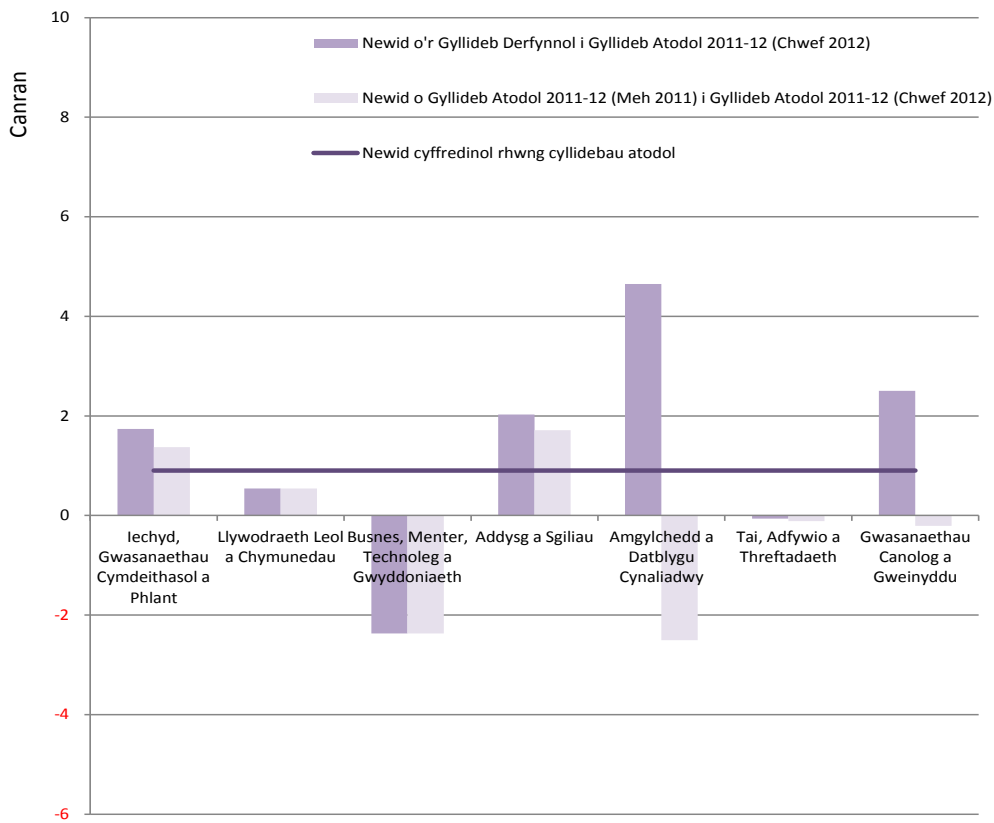
Mae **Ffigur 4** yn dangos pa ganran o'r £123.9 miliwn DEL refeniw ychwanegol sydd wedi cael ei ddyrannu i bob MEG o'i gymharu â'r gyllideb atodol flaenorol.

Tabl 4: DEL referniw ym mloc Cymru

Prif Grwp Gwariant	Cyllideb Derfynnol 2011-12	Cyllideb Atodol 2011-12 (Meh 2011)	Newid o'r Gyllideb Derfynnol i Gyllideb Atodol 2011-12 (Meh 2011)		Cyllideb Atodol 2011-12 (Chwef 2012)	Newid o'r Gyllideb Derfynnol i Gyllideb Atodol 2011-12 (Chwef 2012)		Newid o Gyllideb Atodol 2011-12 (Meh 2011) i Gyllideb Atodol 2011-12 (Chwef 2012)	
	£000	£000	£000	y cart	£000	£000	y cart	£000	y cart
Iechyd, Gwasanaethau Cymdeithasol a Phlant	5,952,639	5,974,139	21,500	0.4	6,056,009	103,370	1.7	81,870	1.4
Llywodraeth Leol a Chymunedau	4,834,155	4,834,155	0	0.0	4,860,397	26,242	0.5	26,242	0.5
Busnes, Menter, Technoleg a Gwyddoniaeth	185,646	185,646	0	0.0	181,245	-4,401	-2.4	-4,401	-2.4
Addysg a Sgiliau	1,625,201	1,630,201	5,000	0.3	1,658,140	32,939	2.0	27,939	1.7
Amgylchedd a Datblygu Cynaliadwy	250,669	269,067	18,398	7.3	262,326	11,657	4.7	-6,741	-2.5
Tai, Adfywio a Threftadaeth	284,022	284,172	150	0.1	283,846	-176	-0.1	-326	-0.1
Gwasanaethau Canolog a Gweinyddu	331,630	340,630	9,000	2.7	339,928	8,298	2.5	-702	-0.2
Cyfanswm DEL Refeniw Llywodraeth Cymru	13,463,962	13,518,010	54,048	0.4	13,641,891	177,929	1.3	123,881	0.9
Cronfeydd Refeniw wrth gefn	235,432	204,884	-30,548	-13.0	56,806	-178,626	-75.9	-148,078	-72.3
Cronfeydd Cyfalaf wrth gefn	0	0	0	0.0	0	0	0.0	0	0.0
Comisiwn y Cynulliad	47,706	47,706	0	0.0	45,906	-1,800	-3.8	-1,800	-3.8
Archwilydd Cyffredinol Cymru	4,853	4,853	0	0.0	5,403	550	11.3	550	11.3
Ombwdsmon Gwasanaethau Cyhoeddus Cymru	3,839	3,839	0	0.0	3,839	0	0.0	0	0.0
Costau uniongyrchol	675	631	-44	-6.5	631	-44	-6.5	0	0.0
Cyfanswm DEL Refeniw Cymru	13,756,467	13,779,923	23,456	0.2	13,754,476	-1,991	-0.0	-25,447	-0.2

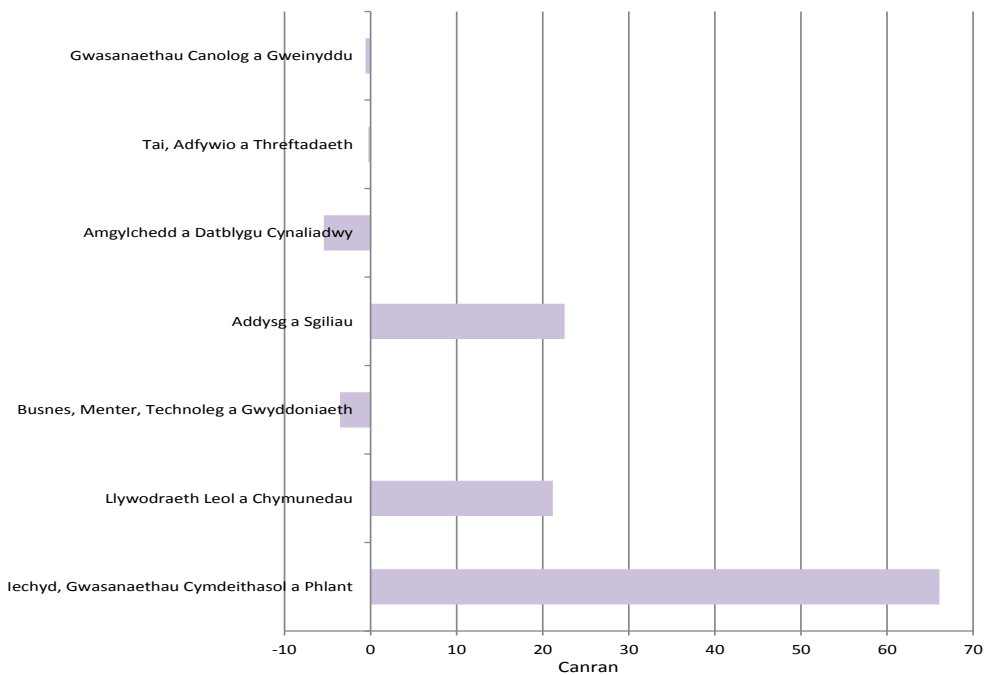
Ffynhonnell: Cyfrifiadau'r Gwasanaeth Ymchwil o Gyllidebau Llywodraeth Cymru.

Ffigur 3: Newid canrannol mewn DEL referniw i bob MEG



Ffynhonnell: Cyfrifiadau'r Gwasanaeth Ymchwil o Gyllidebau Llywodraeth Cymru.

Ffigur 4: Canran o DEL referniw ychwanegol a ddyrannwyd i bob un, o'i gymharu â'r gyllideb atodol flaenorol



Ffynhonnell: Cyfrifiadau'r Gwasanaeth Ymchwil o Gyllidebau Llywodraeth Cymru.

1.6. DEL Cyfalaf

Mae **Tabl 5** yn dangos y newidiadau i DEL cyfalaf. Gellir gweld o hwn:

- bod DEL cyfalaf ym mloc Cymru wedi cynyddu £109.3 miliwn (8.5 y cant) o'i gymharu â'r gyllideb atodol flaenorol; a £128.8 miliwn (10.2 y cant) o'i gymharu â'r gyllideb derfynnol.
- bod DEL cyfalaf a ddyrannwyd i adrannau Llywodraeth Cymru wedi cynyddu £179.2 miliwn (14.7 y cant) o'i gymharu â'r gyllideb atodol flaenorol; a'r un swm o'i gymharu â'r gyllideb derfynnol.

O'i gymharu â chyllideb atodol mis Mehefin, y newidiadau mwyaf mewn dyraniadau cyfalaf DEL i adrannau Llywodraeth Cymru yw:

- Y MEG Iechyd, Gwasanaethau Cymdeithasol a Phlant a gafodd y cynnydd mwyaf o ran swm: £49.5 miliwn, sef 18.9 y cant.
- Y MEG Busnes, Menter, Technoleg a Gwyddoniaeth a gafodd y cynnydd canranol mwyaf: £24.1 miliwn, sef 25.5 y cant.
- Ni fu unrhyw ostyngiadau mewn DEL cyfalaf i unrhyw MEG.

Ar y cyfan, mae'r gyllideb atodol yn **dyrannu DEL cyfalaf ychwanegol o £179.2 miliwn i adrannau Llywodraeth Cymru.**

Mae **Ffigur 5** yn dangos y newid canrannol mewn DEL cyfalaf i bob MEG yn erbyn y newid cyffredinol rhwng y ddwy gyllideb atodol.

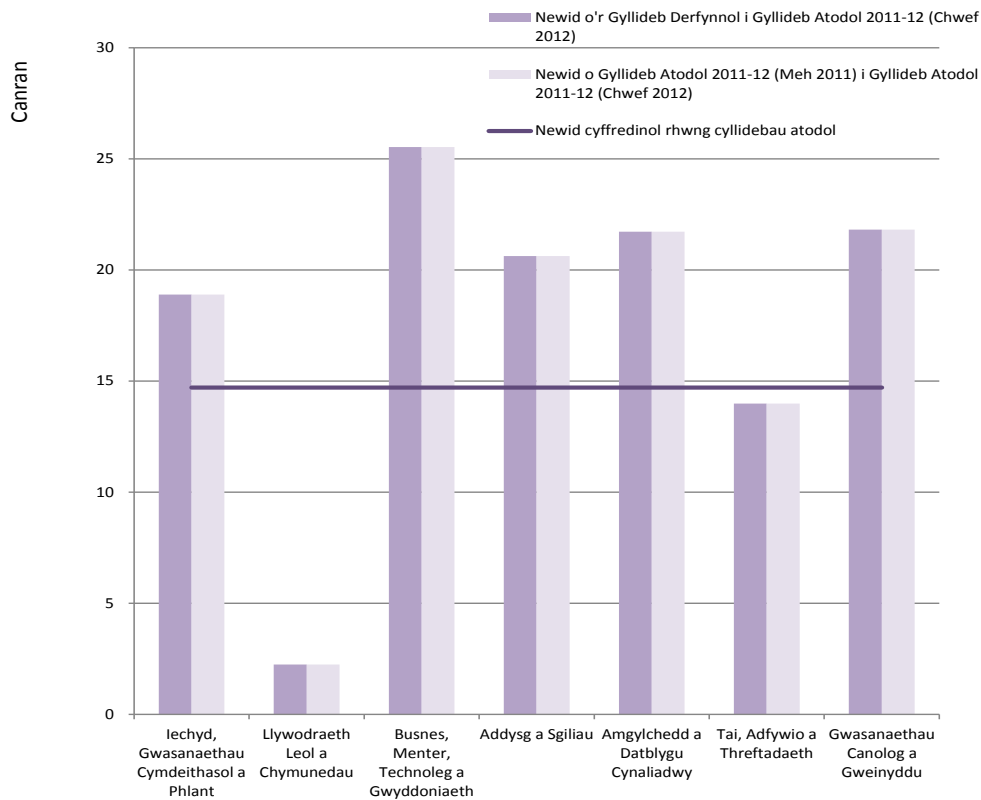
Mae **Ffigur 6** yn dangos pa ganran o'r £179.2 miliwn o'r DEL cyfalaf ychwanegol sydd wedi cael ei ddyrannu i bob MEG o'i gymharu â'r gyllideb atodol flaenorol.

Tabl 5: DEL cyfalaf ym mloc Cymru

Prif Grwp Gwariant	Cyllideb Derfynnol 2011-12	Cyllideb Atodol 2011-12 (Meh 2011)	Newid o'r Gyllideb Derfynnol i Gyllideg Atodol 2011-12 (Meh 2011)		Cyllideb Atodol 2011-12 (Chwef 2012)	Newid o'r Gyllideb Derfynnol i Gyllideg Atodol 2011-12 (Chwef 2012)		Newid o Gyllideb Atodol 2011-12 (Meh 2011) i Gyllideb Atodol 2011-12 (Chwef 2012)	
	£000	£000	£000	y cant	£000	£000	y cant	£000	y cant
Iechyd, Gwasanaethau Cymdeithasol a Phlant	262,103	262,103	0	0.0	311,623	49,520	18.9	49,520	18.9
Llywodraeth Leol a Chymunedau	281,172	281,172	0	0.0	287,477	6,305	2.2	6,305	2.2
Busnes, Menter, Technoleg a Gwyddoniaeth	94,588	94,588	0	0.0	118,733	24,145	25.5	24,145	25.5
Addysg a Sgiliau	169,973	169,973	0	0.0	205,033	35,060	20.6	35,060	20.6
Amgylchedd a Datblygu Cynaliadwy	60,642	60,642	0	0.0	73,811	13,169	21.7	13,169	21.7
Tai, Adfywio a Threftadaeth	316,738	316,738	0	0.0	361,049	44,311	14.0	44,311	14.0
Gwasanaethau Canolog a Gweinyddu	30,720	30,720	0	0.0	37,420	6,700	21.8	6,700	21.8
Cyfanswm Dyraniadau DEL Cyfalaf Llywodraeth Cymru	1,215,936	1,215,936	0	0.0	1,395,146	179,210	14.7	179,210	14.7
Cronfeydd Refeniwr wrth gefn	0	0	0	0.0	0	0	0.0	0	0.0
Cronfeydd Cyfalaf wrth gefn	50,448	69,880	19,432	38.5	0	-50,448	-100.0	-69,880	-100.0
Comisiwn y Cynulliad	1,116	1,116	0	0.0	1,116	0	0.0	0	0.0
Archwilydd Cyffredinol Cymru	0	0	0	0.0	0	0	0.0	0	0.0
Ombwdsmon Gwasanaethau Cyhoeddus Cymru	15	15	0	0.0	15	0	0.0	0	0.0
Costau uniongyrchol	0	0	0	0.0	0	0	0.0	0	0.0
Cyfanswm DEL Cyfalaf Cymru	1,267,515	1,286,947	19,432	1.5	1,396,277	128,762	10.2	109,330	8.5

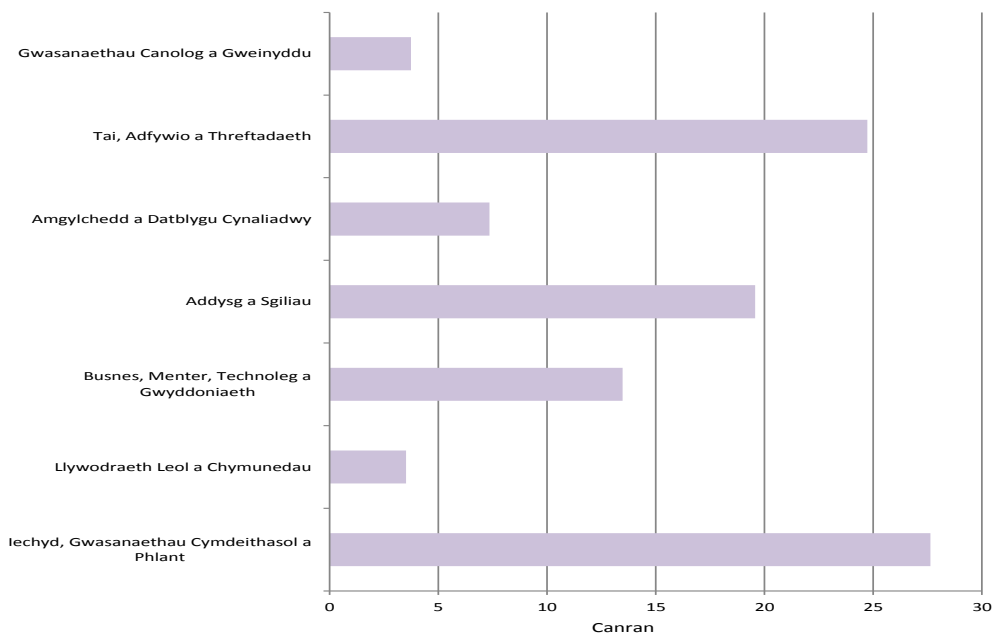
Ffynhonnell: Cyfrifiadau'r Gwasanaeth Ymchwil o Gyllidebau Llywodraeth Cymru.

Ffigur 5: Newid canrannol mewn DEL cyfalaf i bob MEG



Ffynhonnell: Cyfrifiadau'r Gwasanaeth Ymchwil o Gyllidebau Llywodraeth Cymru.

Ffigur 6: Canran o DEL cyfalaf ychwanegol a ddyrannwyd i bob MEG , o'i gymharu â'r gyllideb atodol flaenorol



Ffynhonnell: Cyfrifiadau'r Gwasanaeth Ymchwil o Gyllidebau Llywodraeth Cymru.

2. Newidiadau Llinell Sylfaen

Fel y gwelir o'r tablau uchod, bu cynnydd yn y cyfanswm DEL ers y gyllieb atodol o tua £83.9 miliwn; sy'n cynnwys gostyngiad DEL refeniw o £25.4 miliwn a chynnydd cyfalaf o £109.3 miliwn.

Mae'r cynnydd o £83.9 miliwn yng nghyfanswm DEL yn deillio'n llwyr o drosglwyddiadau gyda Llywodraeth y DU; a gellir eu gweld yn [nhabl 6](#), sy'n dangos trosglwyddiadau o DEL refeniw cyllidol¹², DEL refeniw anghyllidol¹³ DEL refeniw a DEL cyfalaf.

Tabl 6: Trosglwyddiadau gyda Llywodraeth y DU

O	I	Refeniw	Refeniw	Cyfalaf	Disgrifiad
		Cyllidol	Anghyllidol		
		£ miliynau	£ miliynau	£ miliynau	
Adran yr Amgylchedd, Bwyd a Materion Gwledig (DEFRA)	Busnes, Menter, Technoleg a Gwyddoniaeth: Diwallu anghenion <i>Cymunedau Gwledig a Phrawfesur camau gweithredu Llywodraeth Cymru o safbwynt anghenion cefn gwlad (drwy gronfa wrth gefn)</i>	1.2			Ar cyfer cyllid atodol i awdurdodau lleol i ddarparu blaenoriaethau gorfodi iechyd a lles anifeiliaid a chynnal y System Trwyddedu Symudiadau Anifeiliaid
Amgylchedd a Datblygu Cynaliadwy: Noddi a Rheoli Cyrff Darparu	DEFRA (drwy gronfa wrth gefn)		-1.7		Ar gyfer dibrisiant mewn cysylltiad ag Asiantaeth yr Amgylchedd fel rhan o drefniadau CLOS.
Gwasanaethau Canolog a Gweinyddu: <i>Gwybodaeth Ddaearyddol</i>	Adran Busnes, Arloesi a Sgiliau (drwy gronfa wrth gefn)	-2.1			Ar gyfer Mapio Digidol Traws Lywodraeth
Llywodraeth y DU	Cronfa wrth gefn	38.9			Canlyniadol i rewi'r dreth gyngor
Llywodraeth y DU	Cronfa wrth gefn	8.6		0.2	Canlyniadaol i'r Gemau Olympaidd
Llywodraeth y DU	Cronfa wrth gefn	1.0			Canlyniadol i Wasanaeth Cyngori am ddim
Trysorlys EM	Addysg a Sgiliau: Ariannu a Chyllid Myfyrwyr (drwy gronfa wrth gefn)		25.6		Hawliad wrth gefn o ganlyniad i newidiadau i fodel ystadegol ar gyfer cyfrifo costau anghyllidol cyllideb Benthyciadau Myfyrwyr
Llywodraeth y DU	Cronfa wrth gefn			12.1	Canlyniadol i Gronfa Dwf
CYFANSWM Y TROSLGWYDDIADAU GYDA LLYWODDRAETH Y DU		47.6	24.0	12.3	

Ffynhonnell: Llywodraeth Cymru, Cyllideb Atodol 2011-12, Chwefror 2012

Ynghyd â dyraniadau o gronfeydd wrth gefn presennol (tua £218 miliwn) a **£1.8 miliwn a ddychwelwyd o Gomisiwn y Cynulliad mewn cysylltiad â chostau na chawsant eu gwario ar yr etholiad**, mae hyn yn cyfrif am y cyfanswm dyraniad DEL o £303 miliwn ychwanegol a ddyrannwyd i adrannau Llywodraeth Cymru.

¹² **Cyllidol (neu bron yn arian barod)** – cyfanswm rheoli a ddefnyddir gan Drysorlys EM, sef mesur cronadau o drafodion a ddisgwylir i droi'n lif arian cyn bo hir. Mae'n cymryd i ystyriaeth wahaniaethau rhwng adnoddau a ddefnyddir a llif arian ar ddechrau ac ar ddiwedd blwyddyn ariannol. Er enghraifft, caiff arian ei wario ar nwy / trydan wrth i'r tanwydd gael ei ddefnyddio, er y gallai'r taliad ariannol gwirioneddol gael ei wneud wedyn yn chwarterol. Mae'r enghreifftiau eraill yn cynnwys tâl, caffael, grantiau refeniw a chymorthdaliadau. Nid yw'n cynnwys costau nad ydynt yn arian parod.

¹³ **Anghyllidol (neu heb fod yn arian parod)** – cyfanswm rheoli a ddefnyddir gan Drysorlys EM, sef mesur cronadau a ddefnyddir mewn cyllidebau i sicrhau eu bod yn adlewyrchu costau economaidd llawn gweithgareddau er nad oes cysylltiad uniongyrchol â llif arian yn ystod y cyfnod perthnasol. Enghreifftiau o gostau heb fod yn arian parod yw dibrisiant, darpariaethau a chost cyfalaf. Ni fydd taliadau o'r fath fyth yn arwain at gostau arian parod gwirioneddol (e.e. cost cyfalaf), neu dim ond ymhen blynddoedd yn y dyfodol y bydd taliadau arian parod perthnasol yn deillio ohonynt (e.e. darpariaethau). Ni ellir defnyddio arian heb fod yn arian parod ar gyfer gwariant sydd bron yn arian barod.

Mae'r gostyngiad o £25.4 miliwn mewn DEL refeniw yn deillio o'r £71.6 miliwn mewn trosglwyddiadau o Lywodraeth y DU sydd i'w gweld yn [nhabl 6](#), a gwneir iawn am hynny gan ostyngiad o £97 miliwn mewn refeniw, sydd wedi cael ei symud i DEL cyfalaf. Ynghyd â dyraniadau o gronfeydd wrth gefn presennol (tua £148 miliwn) ac arian yn ôl gan Gomisiwn y Cynulliad mewn cysylltiad â chostau na chawsant eu gwario ar yr etholiad (£1.8 miliwn), mae hyn yn cyfrif am y DEL refeniw ychwanegol o £123.9 miliwn a ddyrannwyd i adrannau Llywodraeth Cymru.

Yn yr un modd, mae'r cynnydd o £109.3 miliwn mewn DEL cyfalaf yn deillio o'r £12.3 miliwn a drosglwyddwyd o Lywodraeth y DU a'r £97 miliwn a symudwyd o DEL refeniw. Ynghyd â dyraniadau o gronfeydd wrth gefn presennol (tua £69.9 miliwn), mae hyn yn cyfrif am y DEL refeniw ychwanegol o £179.2 miliwn a ddyrannwyd i adrannau Llywodraeth Cymru.

Nid yw symud y £97 miliwn o refeniw i gyfalaf yn effeithio ar DEL cyffredinol Llywodraeth Cymru, a'r cyfan mae'n ei wneud yw gostwng y DEL refeniw a chynyddu'r DEL cyfalaf yr un swm. O'r swm o £97 miliwn a symudwyd:

- Mae **£8 miliwn** wedi cael ei symud o fewn y MEG **Busnes, Menter, Technoleg a Gwyddoniaeth**;
- Mae **£4 miliwn** wedi cael ei symud o fewn y MEG **Amgylchedd a Datblygu Cynaliadwy**;
- Mae **£1.2 miliwn** wedi cael ei symud o fewn y MEG **Tai, Adfywio a Threftadaeth**;
- Mae **£6.7 miliwn** wedi cael ei symud o fewn y MEG **Gwasanaethau Canolog a Gweinyddu**; ac
- Mae'r £77.1 miliwn sy'n weddill wedi cael ei symud o fewn y cronfeydd wrth gefn.¹⁴

3. Symudiadau ar Gronfeydd wrth Gefn

Mae'r gyllideb atodol hon hefyd yn dangos y nifer o symudiadau ar gronfeydd wrth gefn, fel y gwelir yn [nhablau 7](#) ac [8](#).

Yn dilyn y symudiadau hyn, y **gronfa refeniw gyllidol wrth gefn yw £56.8 miliwn, a'r cronfeydd anghyllidol a chyfalaf wrth gefn yw dim.**

¹⁴ Mae'r £19.9 miliwn a symudwyd o refeniw i gyfalaf o fewn MEG yn cael ei ddangos fel ei fod yn mynd drwy'r cronfeydd wrth gefn.

Mae'r naratif a ddaw gyda'r gyllideb atodol yn datgan bod **£33.2 miliwn o'r £56.8 miliwn o gronfa sy'n weddill wrth gefn wedi'i fwriadu i gael ei gario ymlaen, o dan y System Cyfnewid Cyllidebau (BES)¹⁵, i flwyddyn ariannol 2012-13 at ddibenion penodol:**

- £20 miliwn mewn cysylltiad â'r Grant Amddifadedd Disgyblion;
- £8.2 miliwn mewn cysylltiad â'r Pecyn Ysgogi Economaidd (gweler [adran 3.2](#) am ragor o fanylion);
- £4 miliwn i roi hwb i alluoedd benthyca llywodraeth leol ar brosiectau priffyrdd; a
- £1 miliwn ar gyfer Gwasanaethau Cynghori Am Ddim

Mae hyn yn gadael **£23.6 miliwn o gronfeydd wrth gefn heb eu dyrannu** i ymateb i unrhyw bwysau cyn diwedd blwyddyn ariannol 2011-12. Os bydd hwn yn parhau ar ddiwedd y flwyddyn, y bwridd yw ei gario ymlaen o dan y BES i flwyddyn ariannol 2012-13.

Fel y gwnaeth Pwyllgor Cyllid y Cynulliad gais yn ei adroddiad ar gyllideb atodol 2011-12 ym mis Gorffennaf 2011,¹⁶ roedd y naratif a ddaeth gyda'r gyllideb atodol bresennol yn darparu atodiad yn rhoi manylion **goblygiadau rheolaidd dyraniadau a wnaed o gronfeydd wrth gefn.**¹⁷ Mae rhai o'r dyraniadau rheolaidd hyn yn y dyfodol wedi cael eu gwneud eisoes drwy Gyllideb Derfynol 2012-13, ac mae manylion rhai eraill i'w gweld yn yr adrannau dilynol ar ddyraniadau Cyfalaf a Gedwir yn Ganolog a'r Pecyn Ysgogi Economaidd. Os nad yw dyraniadau wedi cael eu gwneud eisoes drwy Gyllideb Derfynol 2012-13, mae'r naratif yn datgan:

...will be managed as in-year allocations or will form part of our Budget planning work for the Draft Budget 2013-14.¹⁸

Effaith y digwyddiadau rheolaidd hyn yw cyfanswm ymrwymiad o £207.6 miliwn dros y tair blynedd rhwng 2012-13 a 2014-15.

¹⁵ System Cyfnewid Cyllidebau (BES) – gellir cael rhagor o wybodaeth am y BES yn Hysbysiad Hwylus y Gwasanaeth Ymchwil *Hyblygrwydd Cyllideb: Hyblygrwydd Diwedd Blwyddyn a Chyfnewid Cyllideb*, Medi 2011. O dan y BES, gall Llywodraeth Cymru cario tanwariant ymlaen, hyd at uchafswm y cytunwyd arno. Yn wahanol i adrannau Whitehall, nid yw'n ofynnol i hysbysu'r Trysorlys cyn y flwyddyn ganlynol o'r tanwariant a ddisgwylir er mwyn cario'r arian drosodd. Fodd bynnag, os yw'r weinyddiaeth ddatganoledig yn dewis hysbysu'r Trysorlys o'i thanwariant arfaethedig (erbyn dechrau mis Rhagfyr) gall ddefnyddio'r arian hwn a gaiff ei gario drosodd yn gynharach yn y flwyddyn ariannol nesaf. Yr uchafswm y cytunwyd arno o dan BES yw **0.6 y cant o DEL refeniw a 1.5 y cant o DEL cyfalaf**; sy'n golygu y bydd yr uchafswm ar gyfer eleni yn £79.8 miliwn o refeniw cyllidol a £20.9 miliwn o gyfalaf. [fel ar 16 Chwefror 2012]

¹⁶ Pwyllgor Cyllid Cynulliad Cenedlaethol Cymru, *Craffu ar y Cynnig ynghylch Cyllideb Agodol 2011-2012 (Haf 2011)*, Gorffennaf 2011 [fel ar 16 Chwefror 2012]

¹⁷ Llywodraeth Cymru, *Nodyn Esboniadol Cyllideb Atodol 2011-12*, Chwefror 2012 (Atodiad 2 tudalen 56) [fel ar 16 Chwefror 2012]

¹⁸ Llywodraeth Cymru, *Nodyn Esboniadol Cyllideb Atodol 2011-12*, Chwefror 2012 (tudalen 4) [fel ar 16 Chwefror 2012]

Tabl 7: Symudiadau ar Gronfeydd Refeniw wrth Gefn

Symudiad	Cyllidol £ miliynau	Anghyllidol £ miliynau	Disgrifiad
Cyllideb Atodol 2011-12 (Meh 2011)	178.9	25.9	Lefelau wrth gefn yn dilyn cyllideb atodol Mehefin 2011
Addasiadau llinell sylfaen	-49.4	23.9	
Trosglwyddiadau gyda Llywodraeth y DU	-0.9	23.9	
Canlyniadol o Lywodraeth y DU	48.5		
Newid o refeniw i gyfalaf	-97.0		
Iechyd, Gwasanaethau Cymdeit hasol a Phlant (IGCPh)	-93.0	0.0	
I ICGPh: Cyflenwi'r GIG	-93.0		I gefnogi gwelliannau i'r gwasanaeth a mesurau effeithlonrwydd
Llywodraeth Leol a Chymunedau	0.0	-16.7	
I LILCh: Gwella a chynnal rhwydwaith cefnffyrdd (Ffyrdd domestig) Heb fod yn arian parod		-5.3	Namau a dibrisiant
I LILCh: Gwella Cysylltedd Rhyngwladol - Heb fod yn arian parod		-11.3	Namau a dibrisiant
Busnes, Menter, Technoleg a Gwyddoniaeth	6.8	-2.3	
I BMTG: Darparu Seilwaith Cysylltiedig ag Eiddo - Heb fod yn arian parod		-0.5	
I BMTG: Rhaglenni Corfforaethol		-0.3	Costau dibrisiant yn dilyn adolygiad o elfennau heb fod yn arian parod
I BMTG: Rheoli darparu rhaglenni'r gronfa strwythurol yng Nghymru		-1.4	
I BMTG: Diwallu anghenion cymunedau gwledig a phrawfesur camau gweithredu Llywodraeth Cymru o safbwynt anghenion cefn gwlad	-1.2		Trosglwyddiad o DEFRA ar gyfer cyllid atodol i awdurdodau lleol i ddarparu blaenoriaethau gorfodi iechyd a lles anifeiliaid a chynnal y System Trwyddedu Symudiadau Anifeiliaid
Newid o refeniw i gyfalaf o fewn MEG	8.0		
Addysg a Sgiliau	-0.7	-25.6	
I AS: Busnes a Sgiliau	-0.7		Dyraniad sy'n gysylltiedig â Phecyn Ysgogi Economaidd
I AS: Ariannu a Chyllid Myfyrwyr		-25.6	Trosglwyddiad o Drysorlys EM ynghylch costau ar fenthyciadau myfyrwyr
Amgylchedd a Datblygu Cynaliadwy	4.9	1.7	
O ADC: Gweithredu'r strategaeth coetir newydd drwy Gomisiwn Coedwigaeth Cymru	0.9		Oherwydd cynnydd mewn derbynion ffermydd gwynt
I ADC: Datblygu sail dystiolaeth briodol i gefnogi <i>gwaith yr adran</i>	-0.0		Am gynydd mewn prisiad ffermydd
O ADC: Noddi a Rheoli Cyrff Darparu Newid o refeniw i gyfalaf o fewn MEG	4.0		1.7 Trosglwyddiad i DEFRA
Tai, Adfywio a Threftadaeth	1.2	-0.8	
I TATH: Cynyddu'r cyflewngwad a'r dewis o dai		-0.8	Namau i werth tir a gedwir ar gyfer datblygiadau tai fforddiadwy.
Newid o refeniw i gyfalaf o fewn MEG	1.2		
Gwasanaethau Canolog a Gweinyddu	6.8	-6.2	
I'r GCG: Buddsoddi i Arbed	-2.0		Ar gyfer prosiectau Buddsoddi i Arbed
I'r GCG: Costau cyfalaf		-6.2	Dibrisiant a namau oherwydd buddsoddiad cyfalaf uwch mewn sail asedion gweinyddol
O'r GCG: Gwybodaeth ddaearyddol	2.1		Trosglwyddiad i Adran BIS y DU
Newid o refeniw i gyfalaf o fewn MEG	6.7		
Swyddfa Archwilio Cymru	-0.6	0.0	Er mwyn bodloni'r gyllideb ddiwygiedig fel y cymeradwywyd gan y Pwyllgor Cyfrifon Cyhoeddus
Comisiwn Cynulliad Cenedlaethol Cymru	1.8	0.0	Tanwariant a nodwyd - cyllideb etholiad na chafodd ei defnyddio
Cyllideb Atodol 2011-12 (Chwef 2012)	56.8	0.0	Cronfa wrth gefn a oedd yn aros yn dilyn cynigion yng nghyllideb atodol Chwefror 2011

Llywodraeth Cymru, Cyllideb Atodol 2011-12, Chwefror 2012

Efallai na fydd y swm yn cyfateb i'r cyfanswm oherwydd talgrynnu.

Mae'r £0.7m a drosglwyddwyd i ADC mewn cysylltiad â'r Pecyn Ysgogi Economaidd yn cael ei ddatgan yn y ddogfen naratif i fod wedi dod o gronfeydd cyfalaf wrth gefn. Mae gohebiaeth gan y Gwasanaeth Ymchwil â swyddogion Llywodraeth Cymru wedi cadarnhau mai camgymeriad yw hwn a bod y dyraniad wedi cael ei wneud o'r gronfa refeniw wrth gefn.

Tabl 8: Symudiadau ar Gronfa Gyfalaf wrth Gefn

Symudiad	£ miliynau	Disgrifiad
Cyllideb Atodol 2011-12 (Meh 2011)	69.9	Lefelau cronfeydd wrt h gefn yn dilyn cyllideb atodol Mehefin 2011
Addasiadau llinell sylfaen	109.3	
Symiau canlyniadol o Lywodraeth y DU	12.3	
Newid o refeniw i gyfalaf	97.0	
Iechyd, Gwasanaethau Cymdeithasol a Phlant	-49.5	
I IGCPH: Darparu'r GIG	-48.4	Dyraniadau CRC
I IGCPH: Darparu'r GIG	-1.1	Canolfan Adnoddau Ambiwlans Wrecsam
Llywodraeth Leol a Chymunedau	-6.3	
I LILCh: Gwella a chynnal rhwydwaith o gefnffyrdd (<i>Ffyrdd domestig</i>)	-3.3	Dyraniadau CRC
I LILCh: Gwella trafnidiaeth gyhoeddus (rheilffyrdd)	-3.0	Dyraniadau CRC
Busnes, Menter, Technoleg a Gwyddoniaeth	-24.1	
I BMTG: Cyllid Cymru	-15.0	Dyraniad CRC
O BMTG: Cyllid Cymru	12.8	Ad-dalu benthyciadau yn y flwyddyn ar fenthyciadau Cyllid Cymru ccc
I BMTG: Darparu Seilwaith Cysylltiedig ag Eiddo	-5.0	Pecyn Ysgogi Economaidd
I BMTG: Darparu Seilwaith Cysylltiedig ag Eiddo	-3.5	Pecyn Ysgogi Economaidd
I BMTG: Darparu'r rhaglenni o fewn y Cynllun Datblygu Gwledig	-2.4	Dyraniad CRC
I BMTG: Datblygu Profiad yr Ymwelydd	-3.0	Dyraniad CRC
Newid o refeniw i gyfalaf o fewn MEG	-8.0	
Addysg a Sgiliau	-35.1	
I AS: Cyfalaf Cyffredinol	-9.3	Pecyn Ysgogi Economaidd
I AS: Cyfalaf Cyffredinol	-22.3	Dyraniadau CRC
I AS: Cyfalaf Cyffredinol	-3.0	Pen-y-bont ar Ogwr - Prosiect Porth i'r Cymoedd
I AS: Cyfalaf Cyffredinol	-0.5	Adnewyddu ac adeiladu ysgolion uwchradd yn rhanbarth Dinefwr
Amgylchedd a Datblygu Cynaliadwy	-13.2	
I ADC: Datblygu a gweithredu polisi, gohebiaeth, deddfwriaeth a rheoliadau newid yn yr hinsawdd, <i>atal allyriadau a thlodi tanwydd</i>	-3.0	Pecyn Ysgogi Economaidd
I ADC: Datblygu a gweithredu polisi, gohebiaeth, deddfwriaeth a rheoliadau newid yn yr hinsawdd, <i>atal allyriadau a thlodi tanwydd</i>	-2.0	Cynllun effeithlonrwydd ynni Arbed
I ADC: Rheoli a gweithredu'r Strategaeth Wastraff a chaffael gwastraff	-2.0	Dyraniad CRC
I ADC: Datblygu a gweithredu polisi a deddfwriaeth y risg o lifogydd ac erydu arfordirol, dwr a charthion	-2.2	Prosiectau llifogydd ac erydu arfordirol
Newid o refeniw i gyfalaf o fewn MEG	-4.0	

Tabl 8: Symudiadau ar Gronfa Cyfalaf wrth Gefn (parhad)

Symudiad	£ miliynau	Disgrifiad
Tai, Adfywio a Threftadaeth	-44.4	
I TATH: Galluogi pobl i fyw bywydau annibynnol	-1.5	Dyraniad CRC
I TATH: Camau gweithredu i gynyddu'r cyflenwad a'r dewis o dai	-1.5	Dyraniad CRC
I TATH: Camau gweithredu i gynyddu'r cyflenwad a'r dewis o dai	-8.9	i ariannu cynlluniau tai drwy'r Grant Tai Cymdeithasol
I TATH: Camau gweithredu i gynyddu'r cyflenwad a'r dewis o dai	-9.3	Pecyn Ysgogi Economaidd
I TATH: Gweithredu Ardaloedd Adfywio Strategol	-17.5	Prosiect gwaith mawr Glynebwy
I TATH: Gweithredu Ardaloedd Adfywio Strategol	-1.0	Dyraniad CRC
I TATH: Gweithredu Ardaloedd Adfywio Strategol	-1.5	Prosiectau Adfywio ym Mlaenau'r Cymoedd
I TATH: Meithrin defnyddio a dysgu gydol oes drwy'r Gwasanaethau Llyfrgell	-1.0	Dyraniad CRC
I TATH: Cadw, diogelu, cynnal a hyrwyddo mynediad i'r amgylchedd hanesyddol	-1.0	Dyraniad CRC
Newid o refeniw i gyfalaf o fewn MEG	-1.2	
Gwasanaethau Canolog a Gweinyddu	-6.7	
Newid o refeniw i gyfalaf o fewn MEG	-6.7	
Cyllideb Atodol 2011-12 (Chwef 2012)	0.0	Cronfa wrth gefn sy'n weddill ar ôl cynigion i'r gyllideb atodol ym mis Chwefror 2012

Llywodraeth Cymru, Cyllideb Atodol 2011-12, Chwefror 2012
 Efallai na fydd y swm yn cyfateb i'r cyfanswm oherwydd talgrynnu.

3.1. *Dyraniadau Cyfalaf a Gedwir yn Ganolog*

Mae'r gyllideb atodol yn gwneud **£105.4 miliwn** mewn dyraniadau o'r gronfa gyfalaf wrth gefn mewn cysylltiad â phrosiectau a gaiff eu hariannu o Gyfalaf a Gedwir yn Ganolog (CRC).

Pan ymddangosodd gerbron Pwyllgor Cyllid y Cynulliad blaenorol mewn cysylltiad â'i ymchwiliad i gyfalaf, ysgrifennodd y Gweinidog dros Fusnes a'r Gyllideb ar y pryd (Jane Hutt AC) at y Pwyllgor yn rhoi manylion y dyraniadau dangosol ar gyfer 2011-12 i 2013-14 mewn cysylltiad â CRC.¹⁹

Mae **Tabl 9** yn dangos y dyraniad a wnaed yn y gyllideb atodol gyfredol o'i gymharu â'r dyraniadau dangosol hyn. Gellir gweld o hyn:

- bod dyraniadau 2011-12 yn gytûn â'r dyraniadau dangosol; a
- bod **£16.4 miliwn arall yn aros i gael ei ddyrannu i'r prosiectau hyn yn 2012-13 a 2013-14.**

Ym mis Tachwedd 2011, rhyddhaodd y Gweinidog Cyllid ac Arweinydd y Tŷ (Jane Hutt) ddatganiad mewn cysylltiad â dyfarniadau pellach gan y gronfa CRC o **£43.6 miliwn yn 2012-13, a £43.7 miliwn yn 2013-14.**²⁰ Mae'r prosiectau y cyfeirir atynt yn y datganiad hwn yn ychwanegol at y dyraniadau dangosol hynny a ddangosir yn **nhabl 9**, a gan fod y datganiad hwn yn cyfeirio at flynyddoedd ariannol i ddod, **ni wneir dyraniadau yn y gyllideb atodol hon** mewn cysylltiad â'r prosiectau y cyfeirir atynt yn y datganiad hwn.

Un o'r prosiectau y cyfeirir atynt yn y datganiad hwn yw Canolfan Adnoddau Ambiwlans Wrecsam, sydd i gael £2.72 miliwn mewn blynyddoedd i ddod o'r Gronfa CRC. Mae'n ddiddorol nodi bod y gyllideb atodol hon yn dyrannu £3.75 miliwn i'r prosiect hwn o'r gronfa gyfalaf wrth gefn yn 2011-12, ond **nid** fel rhan o'r dyraniadau CRC.

¹⁹ Cynulliad Cenedlaethol Cymru, Pwyllgor Cyllid, Ymchwiliad i Ddyrannu Cronfeydd Cyfalaf, *Llythyr gan y Gweinidog dros Fusnes a'r Gyllideb at y Pwyllgor Cyllid*, 30 Mawrth 2011 [fel ar 16 Chwefror 2012]

²⁰ Llywodraeth Cymru, Jane Hutt (Y Gweinidog Cyllid ac Arweinydd y Tŷ), *Cyfalaf a Gedwir yn Ganolog*, Datganiad Ysgrifenedig y Cabinet, 23 Tachwedd 2011 [fel ar 16 Chwefror 2012]

Tabl 9: Dyraniadau Cronfeydd a Gedwir yn Ganolog (CRC) o'u cymharu â dyraniadau dangosol

Prosiect	Dyraniad CRC arfaet hedig				<i>£miliwn</i>
		2011-12	2012-13	2013-14	Dyraniad yng Nghyllideb Atodol 2011-12 (Chwef 2012)
Gwasanaethau Iechyd a Gwasanaethau Cymdeithasol Integredig i Gymunedau Llanfair ym Muallt	4.01	4.01	0.00	0.00	4.0
Parc Iechyd Merthyr	18.43	18.43	0.00	0.00	18.4
Tim Ymateb Ardal Beryglus (HART)	3.75	3.75	0.00	0.00	3.8
Ailddatblygu Treforus	22.23	22.23	0.00	0.00	22.2
Iechyd, Gwasanaethau Cymdeithasol a Phlant	48.42	48.42	0.00	0.00	48.4
Gwella seilwaith rheilffyrdd rhwydwaith Caerdydd a'r Cymoedd	2.96	2.96	0.00	0.00	3.0
Gwella'r A470 rhwng Maes yr Helmau a Cross Foxes	5.19	1.35	1.92	1.92	1.3
A470 Gelligemlyn	6.00	2.00	2.00	2.00	2.0
Llywodraeth Leol a Chymunedau	14.15	6.31	3.92	3.92	6.3
Gwasanaethau Ar-lein ar gyfer Taliadau Gwledig	7.95	2.40	2.90	2.65	2.4
Prosiectau i gefnogi busnesau a mentrau ¹	15.00	15.00	0.00	0.00	15.0
Cynllun Cefnogi Buddsoddiad Twristiaeth	3.00	3.00	0.00	0.00	3.0
Busnes, Menter, Technoleg a Gwyddoniaeth	25.95	20.40	2.90	2.65	20.4
Diwygiadau Tair Lefel Clwstwr Dinefwr	8.00	8.00	0.00	0.00	8.0
Trawsnewid Addysg Ôl-16 (Merthyr)	7.00	7.00	0.00	0.00	7.0
Pen-y-bont ar Ogwr - Porth i'r Cymoedd, Ysgolion 11-18	7.30	7.30	0.00	0.00	7.3
Addysg a Sgiliau	22.30	22.30	0.00	0.00	22.3
Rhaglen Seilwaith Gwastraff	2.00	2.00	0.00	0.00	2.0
Amgylchedd a Datblygu Cynaliadwy	2.00	2.00	0.00	0.00	2.0
Goleuo Eco	1.00	1.00	0.00	0.00	1.0
Llyfrgell Genedlaethol Cymru - Trosglwyddo archifau ITV	0.97	0.97	0.00	0.00	1.0
Hen Neuadd y Dref Merthyr Tudful	4.00	1.00	1.50	1.50	1.0
Grantiau Addasiadau Ffisegol a Chyfleusterau i Bobl Anabl	3.00	3.00	0.00	0.00	3.0
Tai, Adfywio a Threftadaeth	8.97	5.97	1.50	1.50	6.0
Cyfanswm y dyraniad CRC a argymhellir	121.79	105.40	8.32	8.07	105.4

Ffynhonnell: [Llythyr gan y Gweinidog dros Fusnes a'r Gyllideb at y Pwyllgor Cyllid](#), 30 Mawrth 2011 a Chyllideb Atodol 2011-12, Chwefror 2012

Nodiadau:

1 Pan gafodd ei chyhoeddi, y teitl arni oedd Cronfa Gyfalaf Twf Newydd' a dywedwyd ei bod yn cael ei dal yn ôl i aros am ganlyniadau astudiaeth ddichonoldeb. Adeg Cyllideb Ddrafft 2012-13 nodwyd bod Busnes, Menter, Technoleg a Gwyddoniaeth yn datblygu cynigion prosiect penodol i ddisodli'r Gronfa hon a gymeradwywyd eisoes. Caiff y rhain eu datgan i gynnwys cynnig gyda'r bwriad o wella mynediad i gyllid ar gyfer microfusnesau yng Nghymru. Cadarnheir y dyraniad yn y Gyllideb Atodol i fod yn darparu peth o'r cyllid mewn cysylltiad â chyfraniad Llywodraeth Cymru o £20m i'r Gronfa Buddsoddi Busnesau Bach a Chanolig o £40 miliwn fel y nodir ym [Mhecyn Ysgogi Economaidd £55miliwn](#), Llywodraeth Cymru, Edwina Hart (Y Gweinidog Busnes, Menter, Technoleg a Gwyddoniaeth), Datganiad Ysgrifenedig y Cabinet, 16 Tachwedd 2011.

3.2. *Pecyn Ysgogi Economaidd*

Ym mis Tachwedd 2011, esboniodd y Gweinidog Cyllid ac Arweinydd y Tŷ (Jane Hutt) sut mae Llywodraeth Cymru yn bwriadu defnyddio'r **£38.9 miliwn o symiau canlyniadol o ganlyniad i rewi'r dreth gyngor yn Lloegr**.²¹ O'r £38.9 miliwn, caiff **£30.7 miliwn** ei ddyrannu drwy'r gyllideb atodol hon ar gyfer blwyddyn ariannol 2011-12, caiff yr **£8.2 miliwn** sy'n weddill ei gario ymlaen i flwyddyn ariannol 2012-13 o dan BES, ac mae dyraniadau wedi cael eu gwneud mewn cysylltiad â hyn drwy Gyllideb Derfynnol 2012-13.²²

Mae'r £30.7 miliwn a gynhwysir yn y gyllideb atodol hon wedi'i ddyrannu o gronfeydd wrth gefn fel a ganlyn:

- **£0.7 miliwn** i Addysg a Sgiliau mewn cysylltiad â'r **Rhaglen Recriwtiaid Newydd**. Y bwriad yw i hwn gael ei ddefnyddio i gyllido 800 o brentisiaethau ychwanegol yn 2011-12.
- **£9.3 miliwn** i Addysg a Sgiliau ar gyfer **buddsiddiad cyfalaf mewn ysgolion** ar draws Cymru.
- **£5 miliwn** i Busnes, Menter, Technoleg a Gwyddoniaeth ar gyfer gwaith paratoadol ar **brosiect Tai Melin Trelái**. Y bwriad yw y bydd hyn yn creu tua 200 o swyddi bob blwyddyn, gan ddechrau yn 2011-12.
- **£3.5 miliwn** i Busnes, Menter, Technoleg a Gwyddoniaeth ar gyfer seilwaith ffyrdd sy'n gysylltiedig ag **Ardaloedd Menter**.
- **£3 miliwn** i Amgylchedd a Datblygu Cynaliadwy i ehangu **cynllun effeithiolrwydd ynni Arbed**.
- **£9.3 miliwn** i Tai, Adfywio a Threftadaeth i ddarparu 130 o **dai fforddiadwy** ar draws Cymru.²³

²¹ Llywodraeth Cymru, Jane Hutt (Gweinidog Cyllid ac Arweinydd y Tŷ), *Pecyn Ysgogi Economaidd*, Datganiad Ysgrifenedig y Cabinet, 28 Tachwedd 2011 [fel ar 16 Chwefror 2012]

²² Llywodraeth Cymru, *Nodyn Esboniadol y Gyllideb Derfynnol 2012-13*, Tachwedd 2011 (tudalennau 4-5). Mae hyn yn dyrannu'r £8.2 miliwn sy'n weddill fel a ganlyn: **£4.2 miliwn i'r Rhaglen Recriwtiaid Newydd**, **£3 miliwn ar gyfer Twf Sgiliau Cymru**, a **£1 filiwn mewn cysylltiad â phrosiect Tai Melin Trelái**. [fel ar 16 Chwefror 2012]

²³ Yn ogystal â hyn, mae dyraniad o £8.9 miliwn arall hefyd o gronfeydd cyfalaf wrth gefn i ariannu cynlluniau tai drwy'r Grant Tai Cymdeithasol, ond mae hyn y tu allan i'r Pecyn Ysgogi Economaidd.

4. Trosglwyddiadau o fewn / rhwng adrannau Llywodraeth Cymru

Mae'r gyllideb atodol yn nodi nifer o drosglwyddiadau o fewn MEG a rhyngddynt. Mae trosglwyddiadau rhwng MEG i gyd mewn cysylltiad â referniw DEL gydag **effaith net o ddim ar yr holl ddyraniadau**. Gellir gweld y manylion yn [nhabl 10](#).

Tabl 10: Trosglwyddiadau DEL referniw rhwng MEG

O	000s	I	000s	Disgrifiad
Iechyd, Gwasanaethau Cymdeithasol a Phlant				Symudiad net: £11.13 miliwn
GCG: Gweinyddu Cyffredinol	-257	IGCPh: Darparu'r GIG	257	Costau rhedeg Pwyllgor Gwasanaethau Arbenigol Iechyd Cymru
GCG: Buddsoddi i Arbed	-1,564	IGCPh: Darparu'r GIG	1,564	Cyllido prosiectau amrywiol Buddsoddi i Arbed
IGCPh: Cefnogi Addysg a Hyfforddiant Gweithlu'r GIG	-1,834	AS: Addysg Uwch	1,834	Taliadau i Brifysgol Caerdydd i gefnogi hyfforddiant meddygol a deintyddol
IGCPh: Oedolion a phobl hyn	-11,117	LILCh: Cymorth Cyllido i Lywodraeth Leol	11,117	Trosglwyddo'r Grant Pobl Hyn a'r Pecyn Gwella Camau Cyntaf i'r RSG
Llywodraeth Leol a Chymunedau				Symudiad net: £9.583 miliwn
IGCPh: Oedolion a phobl hyn	-11,117	LILCh: Cymorth Cyllido i Lywodraeth Leol	11,117	Trosglwyddo'r Grant Pobl Hyn a'r Pecyn Gwella Camau Cyntaf i'r RSG
LILCh: Cymunedau yn Gyntaf	-1,500	GCG: <i>Cydyliant Cymunedol</i>	1,500	Ar gyfer prif ffrydio cydraddoldeb ac amrywiaeth
LILCh: Cymunedau yn gyntaf	-99	Anhysbys		Dim manylion
LILCh: Perfformiad a Gwella Llywodraeth Leol	-65	Anhysbys		Dim manylion
		LILCh: <i>Datblygu Teithio Cynaliadwy</i>	130	Dim manylion
Busnes, Menter, Technoleg a Gwyddoniaeth				Symudiad net: £0.1 miliwn
BMTG: Cyflawni Seilwaith TGCh	-3,900	GCG: Buddsoddi i Arbed	3,900	O ran taliadau cynnar cylchoedd blaenorol mewn cyllid Buddsoddi i Arbed
GCG: Buddsoddi i Arbed	-4,000	BMTG: Darparu seilwaith TGCh	4,000	Ar gyfer cyllid Cylch IV o brosiectau band eang y sector cyhoeddus
Addysg a Sgiliau				Symudiad net: £1.689 miliwn
IGCPh: Darparu'r GIG	-1,834	AS: Addysg Uwch	1,834	Taliadau i Brifysgol Caerdydd i gefnogi hyfforddiant meddygol a deintyddol
		AS: Arweinyddiaeth Ysgolion ac Effeithiolrwydd	65	Dim manylion
AS: Cymorth i Ddysgwyr	-210	Anhysbys		Dim manylion
Amgylchedd a Datblygu Cynaliadwy				Symudiad net: -£0.2 miliwn
ADC: Datblygu a darparu polisiau a rhaglenni cyffredinol ar <i>ddatblygu cynaliadwy a'r amgylchedd</i>	-90	Anhysbys		Dim manylion
ADC: Hybu mynediad i dirwedd a chefn gwlad sydd wedi'u diogelu	-130	Anhysbys		Dim manylion
Tai, Adfywio a Threftadaeth				Symudiad net: £0.1 miliwn
Anhysbys		HRH: Gweithredu ardaloedd adfywio strategol	99	Dim manylion
Gwasanaethau Canolog a Gweinyddu				Symudiad net: -£0.121 miliwn
GCG: Gweinyddu Cyffredinol	-257	IGCPh: Darparu'r GIG	257	Costau rhedeg Pwyllgor Gwasanaethau Arbenigol Iechyd Cymru
Anhysbys		GCG: <i>Perodiadau cyhoeddus</i>	210	Dim manylion
BMTG: Darparu seilwaith TGCh	-3,900	GCG: Buddsoddi i Arbed	3,900	O ran ad-daliadau cynnar o gylchoedd ariannu cynnar Buddsoddi i Arbed
GCG: Buddsoddi i Arbed	-4,000	BMTG: Darparu seilwaith TGCh	4,000	Ar gyfer cyllid Cylch IV o brosiectau band eang y sector cyhoeddus
GCG: Buddsoddi i Arbed	-1,564	IGCPh: Darparu'r GIG	1,564	I ariannu amrywiol brosiectau - net ad-daliadau o brosiectau eraill
Anhysbys		GCG: Datblygiadau Rhyngwladol	90	Dim manylion
LILCh: Cymunedau yn Gyntaf	-1,500	GCG: <i>Cydyliant Cymunedol</i>	1,500	Ar gyfer prif ffrydio cydraddoldeb ac amrywiaeth
CYFANSWM Y SYMUDIADAU RHWNG Y MEG	-48,938		48,938	Symudiad net: Dim

Ffynhonnell: Llywodraeth Cymru, Cyllideb Atodol 2011-12, Chwefror 2012

Caiff manylion y trosglwyddiadau o fewn y MEG eu trafod yn ddiweddarach yn yr adrannau sy'n berthnasol i bob portfolio. Effaith gyffredinol trosglwyddiadau o fewn y MEG yw symud **£19.9 miliwn o DEL refeniw i DEL cyfalaf**. Mae'r symudiadau hyn wedi digwydd o fewn MEG (drwy gronfyedd wrth gefn) fel y gwelir yn [adran 2](#) ar newidiadau llinell sylfaen.

5. Iechyd, Gwasanaethau Cymdeithasol a Phlant

Mae [Tabl 11](#) yn crynhoi newidiadau ar lefel y maes rhaglen wariant (SPA)²⁴ yn y MEG Iechyd, Gwasanaethau Cymdeithasol a Phlant, o'i gymharu â'r gyllideb atodol flaenorol, a'r gyllideb derfynol ar gyfer 2011-12.

O'i gymharu â Chyllideb Atodol 2011-12 ym mis Mehefin 2011, mae'r MEG Iechyd, Gwasanaethau Cymdeithasol a Phlant:

- Yn dangos y cynnydd mwyaf mewn TME o ran swm, gyda chynnydd o £226.5 miliwn (3.5 y cant).
- Mae hyn yn cynnwys £131.4 miliwn (2.1 y cant) o gynnydd yng nghyfanswm y DEL, a chynnydd o £95.1 miliwn (51.5 y cant) mewn AME.
- Mae'r newid yng nghyfanswm y DEL yn cynnwys cynnydd o £81.9 miliwn (1.4 y cant) mewn DEL refeniw a chynnydd o £49.5 miliwn (18.9 y cant) mewn DEL cyfalaf.

Mae'r **cynnydd mewn DEL refeniw o £81.9 miliwn** yn cynnwys:

- Gostyngiad net o £11.1 miliwn o ganlyniad o drosglwyddiadau rhwng MEG (fel sydd i'w weld yn [nhabl 10](#)).
- Cynnydd net o £93 miliwn o ganlyniad i ddyraniad gan y cronfeydd refeniw cyllidol wrth gefn (fel sydd i'w weld yn [nhabl 7](#)):
 - Mae £63 miliwn o hwn yn gylchol a'r bwriad yw y bydd yn rhoi'r GIG ar sail ariannol gadarn
 - Mae £30 miliwn wedi'i ddyrannu i fwrdd Iechyd Hywel Dda fel rhan o becyn pedair blynedd i gefnogi'r gwaith o drawsnewid gwasanaethau.
- Bu nifer o drosglwyddiadau hefyd o fewn y MEG, a chanlyniad net hyn oedd dim. Ceir crynodeb ohonynt, ar lefel gweithgaredd²⁵ yn [nhabl 12](#).

Mae'r **cynnydd o £49.5 miliwn mewn DEL cyfalaf** yn deillio yn unig o ddyrannu o gronfeydd cyfalaf wrth gefn (fel sydd i'w weld yn [nhabl 8](#)):

- Mae £48.4 miliwn o hwn wedi'i ddyrannu i brosiectau o Gyfalaf a Gedwir yn Ganolog (fel sydd i'w weld yn [nhabl 9](#))
- Mae £1.1 miliwn wedi'i ddyrannu i Ganolfan Adnoddau Ambiwlans Wrecsam.

Nid oes dim trosglwyddiadau cyfalaf o fewn y MEG na rhyngddynt yn y portfolio Iechyd, Gwasanaethau Cymdeithasol a Phlant.

²⁴ **Maes rhaglenni gwariant (SPA)** - caiff cyllideb Llywodraeth Cymru ei rhannu i nifer o lefelau manwl at ddibenion monitro a rheoli. Maes rhaglenni gwariant (SPA) yw'r ail lefel o fanylder o dan y prif grwpiau gwariant (MEG) ac meant yn diffinio grwpiau penodol o ddyraniadau yn ôl y math o wasanaethau sydd i gael eu darparu.

²⁵ **Gweithgaredd** - caiff cyllideb Llywodraeth Cymru ei rhannu i nifer o lefelau manwl at ddibenion monitro a rheoli. Gweithgareddau yw'r lefel fwyaf manwl a gyhoeddir yn nogfen y gyllideb ac mae'ndangos meysydd polisi neu fenter. Fodd bynnag, dylid nodi nad yw gweithgareddau o reidrwydd yn rhoi manylion y dyraniad ar lefel polisi neu raglen benodol.

Caiff y **cynnydd o £95.1 miliwn mewn AME** ei ddatgan er mwyn adlewyrchu'r rhagolygon diweddaraf ar gyfer darpariaethau a namau yn y GIG a dibrisiant mewn asedion a roddwyd.

Tabl 11: Newidiadau i ddyraniadau lechyd, Gwasanaethau Cymdeithasol a Phlant

Maes rhaglenni gwariant	Cyllideb derfynnol 2011-12 (wedi'i ailddatgan)	Cyllideb Atodol 2011-12 (Meh 2011)	Newid o'r Gyllideb Derfynnol (wedi'i ailddatgan) i Gyllideb Atodol 2011-12 (Meh 2011)		Cyllideb Atodol 2011-12 (Meh 2011)	Newid o'r Gyllideb Derfynnol i Gyllideb Atodol 2011-12 (Chwef 2012)		Newid o Gyllideb Atodol 2011-12 (Meh 2011) i Gyllideb Atodol 2011-12 (Chwef 2012)	
	£000	£000	£000	y cant	£000	£000	y cant	£000	y cant
DEL Refeniw									
Darparu'r GIG	5,386,003	5,407,503	21,500	0.4	5,500,320	114,317	2.1	92,817	1.7
Cyllidebau Canolog lechyd	212,185	212,185	0	0.0	210,351	-1,834	-0.9	-1,834	-0.9
lechyd y Cyhoedd ac Atal	155,592	155,592	0	0.0	157,638	2,046	1.3	2,046	1.3
Gwasanaethau Cymdeithasol	188,721	188,721	0	0.0	177,278	-11,443	-6.1	-11,443	-6.1
CAFCASS Cymru	10,138	10,138	0	0.0	10,422	284	2.8	284	2.8
Cyfanswm Refeniw	5,952,639	5,974,139	21,500	0.4	6,056,009	103,370	1.7	81,870	1.4
DEL Cyfalaf									
Darparu'r GIG	247,573	247,573	0	0.0	297,093	49,520	20.0	49,520	20.0
lechyd y Cyhoedd ac Atal	5,418	5,418	0	0.0	5,418	0	0.0	0	0.0
Strategaeth Gwasanaethau Cymdeithasol	9,112	9,112	0	0.0	9,112	0	0.0	0	0.0
Cyfanswm Cyfalaf	262,103	262,103	0	0.0	311,623	49,520	18.9	49,520	18.9
AME									
Namau'r GIG	118,948	184,699	65,751	55.3	279,786	160,838	135.2	95,087	51.5
Cyfanswm AME	118,948	184,699	65,751	55.3	279,786	160,838	135.2	95,087	51.5
DEL Refeniw	5,952,639	5,974,139	21,500	0.4	6,056,009	103,370	1.7	81,870	1.4
DEL Cyfalaf	262,103	262,103	0	0.0	311,623	49,520	18.9	49,520	18.9
Cyfanswm DEL	6,214,742	6,236,242	21,500	0.3	6,367,632	152,890	2.5	131,390	2.1
Gwariant a Reolir yn Flynyddol	118,948	184,699	65,751	55.3	279,786	160,838	135.2	95,087	51.5
Cyfanswm lechyd, Gwasanaethau Cymdeithasol a Phlant	6,333,690	6,420,941	87,251	1.4	6,647,418	313,728	5.0	226,477	3.5

Ffynhonnell: Cyfrifiadau'r Gwasanaeth Ymchwil o Gyllidebau Llywodraeth Cymru.

Tabl 12: Trosglwyddiadau o fewn MEG iechyd, Gwasanaethau Cymdeithasol a Phlant, ar lefel gweithgaredd

O	Refeniw (£000)	Cyfalaf (£000)	I	Refeniw (£000)	Cyfalaf (£000)	Disgrifiad
Darparu'r GIG	-2,196		Noddi'r Cyrff Iechyd Cyhoeddus	2,196		Cyllid ar gyfer Iechyd Cyhoeddus Cymru
Darparu'r GIG	-284		Rhaglen CAFCASS Cymru	284		Costau rhedeg CAFCASS Cymru
Darparu Diogelwch Iechyd a Gweithgaredd Brechu wedi'u Targedu	-622		Darparu'r GIG	622		Dyraniadau brechu i gyllideb contract y Gwasanaethau Meddygol Cyffredinol
Darparu'r GIG	-146		Gweithgareddau Cyngor Gofal Cymru	146		Dim manylion
Hyrwyddo Gwella Iechyd a Gweithio'n Iach	-636		Noddi'r Cyrff Iechyd Cyhoeddus	636		O ran treialu Rhoi'r Gorau i Ysmygu mewn Ysgolion, atal HIV ac Arohwg Pwysau a Thaldra Plant
Gwasanaethau Cymdeithasol i Blant	-472		Noddi'r Cyrff Iechyd Cyhoeddus	472		Sgrinio Gwaed Babanod Newyddanedig
Mynd i'r afael ag Anghydraddoldebau Iechyd a Datblygu Gweithio mewn Partneriaeth	-150		Noddi'r Cyrff Iechyd Cyhoeddus	150		Dim manylion
Asiantaeth Safonau Bwyd	-209		Hyrwyddo Gwella Iechyd a Gweithio'n Iach	209		Dim manylion
Symudiad net	-4,715			4,715		Trosglwyddiad net: dim

Ffynhonnell: Llywodraeth Cymru, Cyllideb Atodol 2011-12, Chwefror 2012

6. Llywodraeth Leol a Chymunedau

Mae **Tabl 13** yn crynhoi newidiadau ar lefel SPA yn y MEG Llywodraeth Leol a Chymunedau, o'i gymharu â'r gyllideb atodol flaenorol, a'r gyllideb derfynol ar gyfer 2011-12.

O'i gymharu â Chyllideb Atodol 2011-12 ym mis Mehefin 2011, mae'r MEG Llywodraeth Leol a Chymunedau:

- Yn dangos cynnydd o £54.4 miliwn yn y TME (1.1 y cant).
- Mae hyn yn cynnwys cynnydd o £32.5 miliwn (0.6 y cant) yng nghyfanswm y DEL, a chynnydd o £21.9 miliwn (58.0 y cant) mewn AME.
- Mae'r newid yng nghyfanswm y DEL yn cynnwys cynnydd o £26.2 miliwn (0.5 y cant) mewn DEL refeniw a chynnydd o £6.3 miliwn (2.2 y cant) mewn DEL cyfalaf.

Mae'r **cynnydd o £26.2 miliwn mewn DEL refeniw** yn cynnwys:

- Cynnydd net o £9.6 miliwn o ganlyniad i drosglwyddiadau rhwng MEG (fel sydd i'w weld yn **nhabl 10**).
- Cynnydd net o £16.7 miliwn o ganlyniad i ddyraniadau o gronfa refeniw wrth gefn, gyda'r cyfan yn anghyllidol, ac mae'n ymwneud â nam a dibrisiant (fel sydd i'w weld yn **nhabl 7**).
- Bu nifer o drosglwyddiadau hefyd o fewn y MEG, a'r canlyniad net yw dim. Caiff y rhain eu crynhoi, ar lefel gweithgaredd yn **nhabl 14**.

Mae'r **cynnydd o £6.3 miliwn mewn DEL cyfalaf** yn cynnwys:

- Dyraniadau o gronfeydd cyfalaf wrth gefn (fel sydd i'w weld yn **nhabl 8**), ac mae'r cyfan wedi'i ddyrannu i brosiectau CRC, fel sydd i'w weld yn **nhabl 9**.
- Mae nifer o symudiadau cyfalaf o fewn y MEG, ac mae'r manylion hyn i'w cael yn **nhabl 14**.

Mae **cynnydd o £21.9 miliwn mewn AME**. Mae £0.8 miliwn o hyn yn adlewyrchu'r rhagolygon diweddaraf o ran Pensiwn yr Awdurdod Tân ac Achub, a £21.1 miliwn yn deillio o ailbroffilio'r cynlluniau cwblhau ffyrdd.

Tabl 13: Newidiadau i ddyraniadau Llywodraeth Leol a Chymunedau

Maes rhaglenni gwariant	Cyllideb Derfynnol 2011-12 (wedi'i datgan)	Cyllideb Atodol 2011-12 (Meh 2011)	Newid o'r Gyllideb Derfynnol (wedi'i aiddatgan) i Gyllideb Atodol 2011-12 (Meh 2011)		Cyllideb Atodol 2011-12 (Chwef 2012)	Newid o'r Gyllideb Derfynnol i Gyllideb Atodol 2011-12 (Chwef 2012)		Newid o Gyllideb Atodol 2011-12 (Meh 2011) i Gyllideb Atodol 2011-12 (Chwef 2012)	
	£000	£000	£000	y cant	£000	£000	y cant	£000	y cant
DEL Refeniw									
Cyllid Llywodraeth Leol	4,209,918	4,209,918	0	0.0	4,217,035	7,117	0.2	7,117	0.2
Cefnogi Cymunedau a Phobl	58,662	58,662	0	0.0	52,863	-5,799	-9.9	-5,799	-9.9
Cymunedau Diogelach	43,841	43,841	0	0.0	43,346	-495	-1.1	-495	-1.1
Polisi Llywodraeth Leol	37,552	37,552	0	0.0	37,487	-65	-0.2	-65	-0.2
Polisi Trethiant Lleol	10,744	10,744	0	0.0	17,344	6,600	61.4	6,600	61.4
Yr Arolygiaeth Gofal a Gwasanaethau Cymdeithasol	15,757	15,757	0	0.0	12,857	-2,900	-18.4	-2,900	-18.4
Arolygiaeth Gofal Iechyd Cymru	2,824	2,824	0	0.0	2,824	0	0.0	0	0.0
Estyn	13,437	13,437	0	0.0	10,437	-3,000	-22.3	-3,000	-22.3
Fframweithiau Arolygiaeth, Rheoleiddio a Pherfformiad	400	400	0	0.0	400	0	0.0	0	0.0
Cydweithrediad Lleol a Rhanbarthol	1,560	1,560	0	0.0	1,560	0	0.0	0	0.0
Effeithlonrwydd ac Arloesedd	3,197	3,197	0	0.0	1,192	-2,005	-62.7	-2,005	-62.7
Gwella Cysylltedd Domestig (Rhanbarthol a Chenedlaethol)	234,063	234,063	0	0.0	238,053	3,990	1.7	3,990	1.7
Gwella Cysylltedd Rhyngwladol	114,487	114,487	0	0.0	129,542	15,055	13.1	15,055	13.1
Gwella Trafnidiaeth Integredig (Lleol)	84,657	84,657	0	0.0	88,202	3,545	4.2	3,545	4.2
Gwella Diogelwch ar y Ffyrdd ac Effaith Trafnidiaeth ar yr Amgylchedd	3,056	3,056	0	0.0	7,255	4,199	137.4	4,199	137.4
Cyfanswm Refeniw	4,834,155	4,834,155	0	0.0	4,860,397	26,242	0.5	26,242	0.5
DEL Cyfalaf									
Cyllid Llywodraeth Leol	20,000	20,000	0	0.0	20,000	0	0.0	0	0.0
Cefnogi Cymunedau a Phobl	17,280	17,280	0	0.0	14,980	-2,300	-13.3	-2,300	-13.3
Cymunedau Diogelach	9,156	9,156	0	0.0	10,456	1,300	14.2	1,300	14.2
Estyn	339	339	0	0.0	339	0	0.0	0	0.0
Gwella Cysylltedd Domestig (Rhanbarthol a Chenedlaethol)	83,674	83,674	0	0.0	86,551	2,877	3.4	2,877	3.4
Gwella Cysylltedd Rhyngwladol	59,088	59,088	0	0.0	48,212	-10,876	-18.4	-10,876	-18.4
Gwella Trafnidiaeth Integredig (Lleol)	80,713	80,713	0	0.0	96,852	16,139	20.0	16,139	20.0
Gwella Diogelwch ar y Ffyrdd ac Effaith Trafnidiaeth ar yr Amgylchedd	10,922	10,922	0	0.0	10,087	-835	-7.6	-835	-7.6
Cyfanswm Cyfalaf	281,172	281,172	0	0.0	287,477	6,305	2.2	6,305	2.2
AME									
Cyllid Llywodraeth Leol	13,583	13,583	0	0.0	14,382	799	5.9	799	5.9
Gwella Cysylltedd Domestig (Rhanbarthol a Chenedlaethol)	0	24,138	24,138	..	45,227	45,227	..	21,089	87.4
Cyfanswm AME	13,583	37,721	24,138	177.7	59,609	46,026	338.9	21,888	58.0
DEL Refeniw	4,834,155	4,834,155	0	0.0	4,860,397	26,242	0.5	26,242	0.5
DEL Cyfalaf	281,172	281,172	0	0.0	287,477	6,305	2.2	6,305	2.2
Cyfanswm DEL	5,115,327	5,115,327	0	0.0	5,147,874	32,547	0.6	32,547	0.6
Gwariant a Reolir yn Flynyddol	13,583	37,721	24,138	177.7	59,609	46,026	338.9	21,888	58.0
Cyfanswm Llywodraeth Leol a Chymunedau	5,128,910	5,153,048	24,138	0.5	5,207,483	78,573	1.5	54,435	1.1

Ffynhonnell: Cyfrifiadau'r Gwasanaeth Ymchwil o Gyllidebau Llywodraeth Cymru.

Tabl 14: Trosglwyddiadau o fewn MEG Llywodraeth Leol a Chymunedau ar lefel gweithgaredd

O	Refeniw (£000)	Cyfalaf (£000)	I	Refeniw (£000)	Cyfalaf (£000)	Disgrifiad
Cymorth Cyllido ar gyfer Llywodraeth Leol	-4,000		Anhysbys			Canlyniad penderfyniad y Swyddfa Gartref ar y Grant i'r Heddlu
Cymunedau yn Gyntaf	-1,200		Anhysbys			Oherwydd tanwariannau ym mlwyddyn olaf y rhaglen bresennol
Cynhwysiant Cymdeithasol	-2,750		Anhysbys			Yn bennaf o ran y cynlluniau Budd-daliadau'r Dreth Gyngor
Y Trydydd Sector	-250		Anhysbys			Dim manylion, gan nad oes addasiadau dros £250k
Gwasanaethau Tân ac Achub Cydnerth	-495		Anhysbys			Oherwydd llai o alw
Anhysbys			Llywodraeth Leol ac Atebolwydd Ariannol	1,600		Cyfraniad i'r digwyddiad tân yn Fforestfach
Anhysbys			Cynlluniau Budd-daliadau'r Dreth Gyngor	5,000		Er mwyn helpu i ariannu cynlluniau Budd-daliadau Treth Gyngor i bensiynwyr a chynyddu'r nifer sy'n manteisio ar y budd-daliadau
Yr Arolygiaeth Gofal a Gwasanaethau Cymdeithasol Estyn	-2,900		Anhysbys			Yn deillio o gostau rhedeg ac arbedion eraill
Effeithlonrwydd ac Arloesedd	-3,000		Anhysbys			Canlyniad costau gweinyddu a staffio is
	-2,005		Gwella a Chynnal Cefnffyrdd (Ffyrdd Domestig)	6,098		Yn deillio o newidiadau i'r rhaglen Ar gyfer gwelliannau i ffyrdd a chefnffyrdd lleol
Gwella Trafnidiaeth Gyhoeddus (Rheilffyrdd)	-7,435		Anhysbys			Oherwydd cynnydd mewn cyllid gan Ewrop a chostau masnachfaint rheilffyrdd is
Anhysbys			Gwella Cysylltedd Rhyngwladol	3,723		Ar gyfer gwelliannau i'r rhwydwaith cefnffyrdd
			Datblygu Teithio Cynaliadwy	3,415		Ar gyfer y Grant Gweithredwyr Gwasanaethau Bysiau
Anhysbys			Gwella Diogelwch ar y Ffyrdd ac Effaith Trafnidiaeth ar yr Amgylchedd	4,199		Mwy o arian i'r Cyllid Partneriaeth a'r Grant Diogelwch ar y Ffyrdd
Datblygu Cymunedol		-2,300	Anhysbys			Oherwydd newid mewn rheolau grantiau ac ailbroffilio gwariant
Anhysbys			Cam-drin Domestig		1,300	I ariannu rhagor o Siopau Un Stop ar draws Cymru
Anhysbys			Gwella a Chynnal Cefnffyrdd (Ffyrdd Domestig)		13,603	Ar gyfer cynlluniau ychwanegol a gymeradwywyd ac ailbroffilio cynlluniau eraill.
Gwella Trafnidiaeth Gyhoeddus (Rheilffyrdd)		-17,031	Anhysbys			Oherwydd ailbroffilio prosiectau rheilffyrdd.
Gwella Cysylltedd Rhyngwladol		-10,876	Anhysbys			Oherwydd ailbroffilio costau adeiladu ac aiddyrannu ffyrdd domestig.
Anhysbys			Datblygu Teithio Cynaliadwy		6,128	Cyfraniad cyfalaf uwch i docynnau teithio rhatach, cynlluniau cerdded a beicio a Chonsortia Rhanbarthol
Anhysbys			Gwella a Chynnal Seilwaith Ffyrdd Lleol		10,011	Er mwyn gwella'r Grant Trafnidiaeth ar gyfer cynlluniau gwella lleol.
Gwella Diogelwch ar y Ffyrdd ac Effaith Trafnidiaeth ar yr Amgylchedd		-835	Anhysbys			Er mwyn ariannu Grantiau Gwella Diogelwch ar y Ffyrdd
Symudiad net	-24,035	-31,042		24,035	31,042	Trosglwyddiad net: dim

Ffynhonnell: Llywodraeth Cymru, Cyllideb Atodol 2011-12, Chwefror 2012

7. Busnes, Menter, Technoleg a Gwyddoniaeth

Mae [Tabl 15](#) yn crynhoi newidiadau ar lefel SPA yn y MEG Busnes, Menter, Technoleg a Gwyddoniaeth, o'i gymharu â'r gyllideb atodol flaenorol, a'r gyllideb derfynnol ar gyfer 2011-12.

O'i gymharu â Chyllideb Atodol 2011-12 ym mis Mehefin 2011, mae'r MEG Busnes, Menter, Technoleg a Gwybodaeth yn:

- Dangos cynnydd o £19.7 miliwn mewn TME (6.1 y cant).
- Mae hyn yn cynnwys, yn gyfan gwbl, £19.7 miliwn (7.0 y cant) o gynnydd yng nghyfanswm y DEL. Nid oes dim newid i'r AME.
- Mae'r newid yng nghyfanswm y DEL yn cynnwys gostyngiad o £4.4 miliwn (2.4 y cant) mewn DEL refeniw a chynnydd o £24.1 miliwn (25.5 y cant) mewn DEL cyfalaf.

Mae'r **gostyngiad o £4.4 miliwn mewn DEL refeniw** yn cynnwys:

- Cynnydd net o £0.1 miliwn o ganlyniad i drosglwyddiadau rhwng y MEG (fel sydd i'w weld yn [nhabl 10](#)).
- Cynnydd o £3.5 miliwn o ganlyniad i ddyraniadau o gronfeydd refeniw wrth gefn (fel sydd i'w weld yn [nhabl 7](#)):
 - Mae £2.3 miliwn yn anghyllidol ac mae'n gysylltiedig â chostau dibrisiant yn dilyn adolygiad o gyllid heb fod yn arian parody n y portfolio.
 - Mae £1.2 miliwn yn gyllidol ac mae'n gysylltiedig â throsglwyddiad o Adran yr Amgylchedd, Bwydd a Materion Gwledig y DU (fel sydd i'w weld yn [nhabl 6](#)).
- Bu nifer o drosglwyddiadau hefyd o fewn y MEG, a chanlyniad net hyn yw symud £8 miliwn o refeniw i gyfalaf. Caiff y rhain eu crynhoi, ar lefel gweithgaredd yn [nhabl 16](#).

Mae'r **cynnydd o £24.1 miliwn mewn DEL cyfalaf** yn cynnwys:

- Dyraniad net o gronfeydd cyfalaf wrth gefn (fel sydd i'w weld yn [nhabl 8](#)):
 - Mae £20.4 miliwn o hyn wedi cael ei ddyrannu i brosiectau CRC, fel sydd i'w weld yn [nhabl 9](#)
 - Cafodd £8.5 miliwn ei ddyrannu fel rhan o'r Pecyn Ysgogi Economaidd (fel sydd i'w weld yn [adran 3.2](#))
 - Mae £12.8 miliwn yn dychwelyd i gronfeydd wrth gefn mewn cysylltiad ag ad-dalu benthyciadau Cyllid Cymru ccc.
- Mae symudiadau cyfalaf o fewn y MEG, o ganlyniad i symud yr £8 miliwn o refeniw i gyfalaf, fel sydd i'w weld yn [nhabl 16](#).

Tabl 15: Newidiadau i ddyraniadau Busnes, Menter, Technoleg a Gwybodaeth

Maes rhaglenni gwariant	Cyllideb Derfynnol 2011-12 (wedi'i ailddatgan)		Newid o'r Gyllideb Derfynnol (wedi'i ailddatgan) i Gyllideb Atodol 2011-12 (Meh)		Cyllideb Atodol 2011-12 (Chwef 2012)		Newid o'r Gyllideb Derfynnol i Gyllideb Atodol 2011-12 (Chwef 2012)		Newid o Gyllideb Atodol 2011-12 (Meh 2011) i Gyllideb Atodol 2011-12 (Chwef 2012)	
	£000	£000	£000	y cart	£000	£000	y cart	£000	y cart	
DEL Refeniw										
Sectorau a Busnes	48,871	48,871	0	0.0	40,871	-8,000	-16.4	-8,000	-16.4	
Annog Arloesi	3,162	3,162	0	0.0	3,162	0	0.0	0	0.0	
Ariannu Rhanbarthol	2,005	2,005	0	0.0	2,005	0	0.0	0	0.0	
Cyllid Cymru	5,102	5,102	0	0.0	5,102	0	0.0	0	0.0	
Prif Ddigwyddiadau	3,930	3,930	0	0.0	3,930	0	0.0	0	0.0	
Marchnata	2,840	2,840	0	0.0	2,840	0	0.0	0	0.0	
Seilwaith	21,470	21,470	0	0.0	22,074	604	2.8	604	2.8	
Strategaeth a Rhaglenni Corfforaethol	4,677	4,677	0	0.0	5,024	347	7.4	347	7.4	
Swyddfa Cyllid Ewropeaidd Cymru (WEFO)	1,522	1,522	0	0.0	2,947	1,425	93.6	1,425	93.6	
Materion Gwledig	79,320	79,320	0	0.0	80,543	1,223	1.5	1,223	1.5	
Twristiaeth	12,747	12,747	0	0.0	12,747	0	0.0	0	0.0	
Cyfanswm Refeniw	185,646	185,646	0	0.0	181,245	-4,401	-2.4	-4,401	-2.4	
DEL Cyfalaf										
Sectorau a Busnes	69,129	69,129	0	0.0	72,129	3,000	4.3	3,000	4.3	
Annog Arloesi	433	433	0	0.0	433	0	0.0	0	0.0	
Ariannu Rhanbarthol	995	995	0	0.0	995	0	0.0	0	0.0	
Cyllid Cymru	1,500	1,500	0	0.0	8,745	7,245	483.0	7,245	483.0	
Seilwaith	6,291	6,291	0	0.0	14,791	8,500	135.1	8,500	135.1	
Strategaeth a Rhaglenni Corfforaethol	449	449	0	0.0	449	0	0.0	0	0.0	
Materion Gwledig	13,001	13,001	0	0.0	15,401	2,400	18.5	2,400	18.5	
Twristiaeth	2,790	2,790	0	0.0	5,790	3,000	107.5	3,000	107.5	
Cyfanswm Cyfalaf	94,588	94,588	0	0.0	118,733	24,145	25.5	24,145	25.5	
AME										
Seilwaith	41,402	41,402	0	0.0	41,402	0	0.0	0	0.0	
Cyfanswm AME	41,402	41,402	0	0.0	41,402	0	0.0	0	0.0	
DEL Refeniw	185,646	185,646	0	0.0	181,245	-4,401	-2.4	-4,401	-2.4	
DEL Cyfalaf	94,588	94,588	0	0.0	118,733	24,145	25.5	24,145	25.5	
Cyfanswm DEL	280,234	280,234	0	0.0	299,978	19,744	7.0	19,744	7.0	
Gwariant a Reolir yn Flynyddol	41,402	41,402	0	0.0	41,402	0	0.0	0	0.0	
Cyfanswm Busnes, Menter, Technoleg a Gwyddoniaeth	321,636	321,636	0	0.0	341,380	19,744	6.1	19,744	6.1	

Ffynhonnell: Cyfrifiadau'r Gwasanaeth Ymchwil o Gyllidebau Llywodraeth Cymru.

Tabl 16: Trosglwyddiadau o fewn MEG Busnes, Menter, Technoleg a Gwyddoniaeth, ar lefel gweithgaredd

O	Refeniw (£000)	Cyfalaf (£000)	I	Refeniw (£000)	Cyfalaf (£000)	Disgrifiad
Sectorau (Refeniw)	-3,000		Sectorau (Cyfalaf)		3,000	Newid o refeniw er mwyn cynnal y Gronfa Twf Economaidd
Sectorau (Refeniw)	-5,000		Cyllid Cymru (Cyfalaf)		5,000	Newid o refeniw, er mwyn cynnal Cronfa Buddsoddi Busnesau Bach a Chanolog Cymru
Symudiad net	-8,000	0		0	8,000	Trosglwyddiad net o £8 miliwn o refeniw i gyfalaf

Ffynhonnell: Llywodraeth Cymru, Cyllideb Atodol 2011-12, Chwefror 2012

8. Addysg a Sgiliau

Mae **Tabl 17** yn crynhoi newidiadau ar lefel SPA yn y MEG Addysg a Sgiliau, o'i gymharu â'r gyllideb atodol flaenorol, a'r gyllideb derfynnol ar gyfer 2011-12.

O'i gymharu â Chyllideb Atodol 2011-12 ym mis Mehefin 2011, mae'r MEG addysg a Sgiliau:

- Yn dangos cynnydd o £57.1 miliwn (3.0 y cant) mewn TME
- Mae hyn yn cynnwys cynnydd o £63 miliwn (3.5 y cant) yng nghyfanswm y DEL a gostyngiad o £5.9 miliwn (4.7 y cant) mewn AME.
- Mae'r newid yng nghyfanswm y DEL yn cynnwys cynnydd o £27.9 miliwn (1.7 y cant) mewn DEL refeniw a chynnydd o £35.1 miliwn (20.6 y cant) mewn DEL cyfalaf.

Mae'r **cynnydd o £27.9 miliwn mewn DEL refeniw** yn cynnwys:

- Cynnydd net o £1.7 miliwn o ganlyniad i drosglwyddiadau rhwng MEG (fel sydd i'w weld yn **nhabl 10**).
- Cynnydd o £26.3 miliwn o ganlyniad i ddyraniadau o gronfeydd refeniw wrth gefn (fel sydd i'w weld yn **nhabl 7**):
 - Mae £25.6 miliwn yn anghyllidol ac mae'n ymwneud â hawliad ar Gronfa Wrth Gefn y Trysorlys o ganlyniad i newidiadau i'r model ystadegol a ddefnyddir i gyfrifo'r swm anghyllidol o gyllideb benthyciadau myfyrwyr (fel sydd i'w weld yn **nhabl 6**)
 - Mae £0.7 miliwn yn gyllidol ac mae'n ymwneud â dyraniad a wnaed fel rhan o'r Pecyn Ysgogi Economaidd mewn cysylltiad â'r Rhaglen Recriwtiaid Newydd (fel sydd i'w weld yn **nhabl 6** ac **adran 3.2**).
- Bu nifer o drosglwyddidau hefyd o fewn y MEG, a chanlyniad net hynny yw dim. Caiff y rhain eu crynhoi, ar lefel gweithgaredd yn **nhabl 18**.

Mae'r **cynnydd o £35.1 miliwn mewn DEL cyfalaf** yn cynnwys:

- Dyraniad net o gronfeydd cyfalaf wrth gefn (fel sydd i'w weld yn **nhabl 8**):
 - Mae £22.3 miliwn o hyn wedi cael ei ddyrannu i brosiectau CRC, fel sydd i'w weld yn **nhabl 9**
 - Cafodd £9.3 miliwn ei ddyrannu fel rhan o'r Pecyn Ysgogi Economaidd (fel sydd i'w weld yn **adran 3.2**)
 - £3 miliwn mewn cysylltiad â phrosiect y Porth i'r Cymoedd ym Mhen-y-bont ar Ogwr
 - £0.5 miliwn mewn cysylltiad ag ysgolion yn rhanbarth Dinefwr.

Mae **gostyngiad o £5.9 miliwn mewn AME**, yn cynnwys cynnydd o £2 filiwn mewn AME refeniw a gostyngaid o £7.9 miliwn mewn AME cyfalaf. Mae'r ddau

newid yma yn gysylltiedig ag Ariannu a Chyllid Myfyrwyr ac yn destun rhagolygon diwygiedig gan y Cwmni Benthyciadau Myfyrwyr.

Tabl 17: Newidiadau i ddyraniadau Addysg a Sgiliau

Maes rhaglenni gwariant	Cyllideb Derfynnol 2011-12 (wedi'i ailddatgan)	Cyllideb Atodol 2011-12 (Meh 2011)	Newid o'r Gyllideb Derfynnol (wedi'i ailddatgan) i Gyllideb Atodol 2011-12 (Meh		Cyllideb Atodol 2011-12 (Chwef 2012)	Newid o'r Gyllideb Derfynnol i Gyllideb Derfynnol 2011-12 (Chwef 2012)		Newid o Gyllideb Atodol 2011-12 (Meh 2011) i Gyllideb Atodol 2011-12 (Chwef 2012)	
	£000	£000	£000	y cant	£000	£000	y cant	£000	y cant
DEL Refeniw									
Plant, Pobl Ifanc ac Effeithlonrwydd Ysgolion	122,697	122,697	0	0.0	133,951	11,254	9.2	11,254	9.2
Cymhwyster, Cwricwlwm a Gwella Dysgu	158,194	158,194	0	0.0	140,746	-17,448	-11.0	-17,448	-11.0
Sgiliau, Addysg Uwch a Dysgu Dygol Oes	1,005,644	1,010,644	5,000	0.5	1,013,893	8,249	0.8	3,249	0.3
Gwella Busnes a Buddsoddi mewn Adnoddau	338,666	338,666	0	0.0	369,550	30,884	9.1	30,884	9.1
Cyfanswm Refeniw	1,625,201	1,630,201	5,000	0.3	1,658,140	32,939	2.0	27,939	1.7
DEL Cyfalaf									
Gwella Busnes a Buddsoddi mewn Adnoddau	169,973	169,973	0	0.0	205,033	35,060	20.6	35,060	20.6
Cyfanswm Cyfalaf	169,973	169,973	0	0.0	205,033	35,060	20.6	35,060	20.6
AME									
Gwella Busnes a Buddsoddi mewn Adnoddau	217,656	125,302	-92,354	-42.4	119,398	-98,258	-45.1	-5,904	-4.7
Cyfanswm AME	217,656	125,302	-92,354	-42.4	119,398	-98,258	-45.1	-5,904	-4.7
DEL Refeniw	1,625,201	1,630,201	5,000	0.3	1,658,140	32,939	2.0	27,939	1.7
DEL Cyfalaf	169,973	169,973	0	0.0	205,033	35,060	20.6	35,060	20.6
Cyfanswm DEL	1,795,174	1,800,174	5,000	0.3	1,863,173	67,999	3.8	62,999	3.5
Gwariant a Reolir yn Flynyddol	217,656	125,302	-92,354	-42.4	119,398	-98,258	-45.1	-5,904	-4.7
Cyfanswm Addysg a Sgiliau	2,012,830	1,925,476	-87,354	-4.3	1,982,571	-30,259	-1.5	57,095	3.0

Ffynhonnell: Cyfrifiadau'r Gwasanaeth Ymchwil o Gyllidebau Llywodraeth Cymru.

Tabl 18: Trosglwyddiadau o fewn MEG Addysg a Sgiliau, ar lefel gweithgaredd

O	Refeniw (£000)	Cyfalaf (£000)	I	Refeniw (£000)	Cyfalaf (£000)	Disgrifiad
Strategaeth Plant a Phobl Ifanc	-1,433		Cymorth i Ddysgwyr	1,433		
Cymwysterau a Dysgu	-1,300		Arweinyddiaeth Ysgolion ac Effeithiolrwydd	1,300		
Gwella Dysgu a Datblygiad Proffesiynol	-2,500		Arweinyddiaeth Ysgolion ac Effeithiolrwydd	2,500		
Cwricwlwm ac Asesu	-1,950		Cymorth i Ddysgwyr	1,950		Ariannu cyllidebau a gaiff eu rhedeg yn ôl y galw, a alluogwyd o ganlyniad i arbedion effeithlonrwydd
Cymwysterau a Dysgu	-470		Cymorth i Ddysgwyr	470		
Datblygu'r Gymraeg	-450		Cymorth i Ddysgwyr	450		
Busnes a Sgiliau	-1,295		Ariannu a Chyllid Myfyrwyr	1,295		
Dysgu Gydol Oes a Darparwyr	-520		Ariannu a Chyllid Myfyrwyr	520		
Rheoli Gwybodaeth	-500		Ariannu a Chyllid Myfyrwyr	500		
Prosiectau Strategol	-825		Ariannu a Chyllid Myfyrwyr	825		
Anhysbys			Ariannu a Chyllid Myfyrwyr	60		
Strategaeth Plant a Phobl Ifanc	-2,259		Sgiliau sylfaenol	2,259		Aiflaenoriaethu - ar gyfer rhaglenni Dechrau Da a Dysgu fel Teulu
Datblygu'r Gymraeg	-400		Strategaeth Plant a Phobl Ifanc	400		Aiflaenoriaethu - i ariannu'r elfen cyfrwng Cymraeg o gynlluniau Datblygu Rhwydwaith Blynyddol
Arweinyddiaeth Ysgolion ac Effeithiolrwydd	-382		Gwella Dysgu a Datblygiad Proffesiynol	382		Aiflaenoriaethu - i ariannu cymorth academaidd ar gyfer datblygu Cymunedau Dysgu Proffesiynol
Sgiliau Sylfaenol	-7,000		Arweinyddiaeth Ysgolion ac Effeithiolrwydd	7,000		Aiflaenoriaethu - ar gyfer yr elfen llythrennedd a rhifedd o'r Grant Effeithiolrwydd Ysgolion
Cymwysterau a Dysgu	-262		Cwricwlwm ac Asesu	262		Aiflaenoriaethu - ar gyfer arbenigwyr pwnc allanol
Cymwysterau a Dysgu	-4,700		Dysgu Gydol Oes a Darparwyr	4,700		Aiflaenoriaethu - ar gyfer darparu Bagloriaeth Cymru dysgu seiliedig ar waith
Sgiliau Sylfaenol	-1,100		Busnes a Sgiliau	1,100		Aiflaenoriaethu - ar gyfer llythrennedd a rhifedd ôl-16
Ariannu a Chyllid Myfyrwyr	-539		Busnes a Sgiliau	539		Aiflaenoriaethu - ar gyfer Yn Awyddus i Weithio, y Ganolfan Byd Gwaith a'r rhaglen Cymorth Technegol
Dysgu Gydol Oes a Darparwyr	-6,180		Busnes a Sgiliau	6,180		Aiflaenoriaethu - er mwyn cefnogi ReAct a'r rhaglen Recriwtiaid Newydd
Addysg Uwch	-4,100		Ariannu a Chyllid Myfyrwyr	4,100		Aiflaenoriaethu - er mwyn ariannu ymestyn Grant Dysgu'r Cynulliad
Arweinyddiaeth Ysgolion ac Effeithiolrwydd	-30					
Anhysbys			Cymorth i Ddysgwyr	10		Dim manylion
Cwricwlwm ac Asesu	-18		Anhysbys			Dim manylion
Cymwysterau a Dysgu	-89		Anhysbys			Dim manylion
Datblygu'r Gymraeg	-112		Anhysbys			Dim manylion
Anhysbys			Addysg Uwch	112		Dim manylion
Anhysbys			Dysgu Gydol Oes a Darparwyr	229		Dim manylion
Strategaeth Plant a Phobl Ifanc	-10		Anhysbys			Dim manylion
Rheoli Gwybodaeth	-200		Anhysbys			Dim manylion
Anhysbys			Prosiectau Strategol	48		Dim manylion
Symudiad net	-38,624	0		38,624	0	Trosglwyddiad net: dim

Ffynhonnell: Llywodraeth Cymru, Cyllideb Atodol 2011-12, Chwefror 2012

9. Yr Amgylchedd a Datblygu Cynaliadwy

Mae **Tabl 19** yn crynhoi newidiadau ar lefel SPA yn y MEG yr Amgylchedd a Datblygu Cynaliadwy, o'i gymharu â'r gyllideb atodol flaenorol, a'r gyllideb derfynnol ar gyfer 2011-12.

O'i gymharu â Chyllideb Atodol 2011-12 ym mis Mehefin 2011, mae'r MEG Amgylchedd a Datblygu Cynaliadwy:

- Yn dangos cynnydd o £6.4 million (1.9 y cant) mewn TME
- Mae hyn yn cynnwys dim ond £6.4 miliwn (1.9 y cant) o gynnydd yng nghyfanswm y DEL. Ni fu unrhyw newid i AME.
- Mae'r newid yng nghyfanswm y DEL yn cynnwys gostyngiad o £6.7 miliwn (2.5 y cant) mewn DEL refeniw a chynnydd o £13.2 miliwn (21.7 y cant) mewn DEL cyfalaf.

Mae'r **gostyngiad o £6.7 miliwn mewn DEL refeniw** yn cynnwys:

- Gostyngiad net o £0.2 miliwn o ganlyniad i drosglwyddiadau rhwng MEG (fel sydd i'w weld yn **nhabl 10**).
- Gostyngiad o £2.6 miliwn o ganlyniad i ddyraniadau i gronfeydd refeniw wrth gefn (fel sydd i'w weld yn **nhabl 7**):
 - Caiff £1.7 miliwn ei ddychwelyd i'r gronfa refeniw anghyllidol wrth gefn ac mae'n ymwneud â throsglwyddiad i Adran Amgylchedd, Bwyd a Materion Gwledig y DU ar gyfer dibrisiant sy'n ymwneud ag Asiantaeth yr Amgylchedd (fel sydd i'w weld yn **nhabl 6**)
 - Caiff £0.9 miliwn ei ddychwelyd i'r gronfa gyllidol wrth gefn mewn cysylltiad â chynnydd mewn derbynion fferm wynt. Mae dychweliad bach hefyd o £29,000 i'r gronfa gyllidol wrth gefn mewn cysylltiad â chynnydd prisiad fferm.
- Bu nifer o drosglwyddiadau hefyd o fewn y MEG, a chanlyniad net hyn yw trosglwyddo £4 miliwn o refeniw i gyfalaf. Caiff y rhain eu crynhoi, ar lefel gweithgaredd yn **nhabl 20**.

Mae'r **cynnydd o £13.2 miliwn mewn DEL cyfalaf** yn cynnwys:

- Dyranid o £9.2 miliwn o gronfeydd cyfalaf wrth gefn (fel sydd i'w weld yn **nhabl 8**):
 - Mae £2 filiwn o hwn wedi cael ei dyrannu i brosiectau CRC, fel sydd i'w weld yn **nhabl 9**
 - Mae £5 miliwn wedi'i ddyrannu i gynllun effeithlonrwydd ynni Arbed (lle mae £3 miliwn ohono yn rhan o'r Pecyn Ysgogi Economaidd, fel sydd i'w weld yn **adran 3.2**)
 - £2.2 miliwn i gefnogi prosiectau llifogydd ac erydu arfordirol.

- Mae symudiadau cyfalaf o fewn y MEG, o ganlyniad i newid £4 miliwn o refeniw i gyfalaf; fel sydd i'w weld yn [nhabl 20](#).

Tabl 19: Newidiadau i ddyraniadau'r Amgylchedd a Datblygu Cynaliadwy

Maes rhaglenni gwariant	Cyllideb Derfynnol 2011-12 (wedi'i aildatgan)	Cyllideb Atodol 2011-12 (Meh 2011)	Newid o'r Gyllideb Derfynnol (wedi'i aildatgan) i Gyllideb Atodol 2011-12 (Meh		Cyllideb Atodol 2011-12 (Chwef 2012)	Newid o'r Gyllideb Derfynnol i Gyllideb Atodol 2011-12 (Chwef 2012)		Newid o Gyllideb Atodol 2011-12 (Meh 2011) i Gyllideb Atodol 2011-12 (Chwef 2012)	
	£000	£000	£000	y cart	£000	£000	y cart	£000	y cart
DEL Refeniw									
Newid Hinsawdd a Chynaliadwyedd	117,485	117,485	0	0.0	117,395	-90	-0.1	-90	-0.1
Amgylchedd	80,768	80,768	0	0.0	79,988	-780	-1.0	-780	-1.0
Cynllunio	7,772	7,772	0	0.0	7,772	0	0.0	0	0.0
Diogelu a Gwella Iechyd a Lles Anifeiliaid	22,640	41,038	18,398	81.3	36,038	13,398	59.2	-5,000	-12.2
Sail Tystiolaeth	404	404	0	0.0	433	29	7.2	29	7.2
Y Polisi Amaethyddol Cyffredin a Chefn Gwlad	21,600	21,600	0	0.0	20,700	-900	-4.2	-900	-4.2
Cyfanswm Refeniw	250,669	269,067	18,398	7.3	262,326	11,657	4.7	-6,741	-2.5
DEL Cyfalaf									
Newid Hinsawdd a Chynaliadwyedd	56,209	56,209	0	0.0	67,378	11,169	19.9	11,169	19.9
Amgylchedd	4,600	4,600	0	0.0	6,600	2,000	43.5	2,000	43.5
Sail Tystiolaeth	38	38	0	0.0	38	0	0.0	0	0.0
Polisi Amaethyddol Cyffredin a Chefn Gwlad	-205	-205	0	0.0	-205	0	0.0	0	0.0
Cyfanswm Cyfalaf	60,642	60,642	0	0.0	73,811	13,169	21.7	13,169	21.7
AME									
Cyfanswm AME	0	0	0	0.0	0	0	0.0	0	0.0
DEL Refeniw	250,669	269,067	18,398	7.3	262,326	11,657	4.7	-6,741	-2.5
DEL Cyfalaf	60,642	60,642	0	0.0	73,811	13,169	21.7	13,169	21.7
Cyfanswm DEL	311,311	329,709	18,398	5.9	336,137	24,826	8.0	6,428	1.9
Gwariant a Reolir yn Flynyddol	0	0	0	0.0	0	0	0.0	0	0.0
Cyfanswm Amgylchedd a Datblygu Cynaliadwy	311,311	329,709	18,398	5.9	336,137	24,826	8.0	6,428	1.9

Ffynhonnell: Cyfrifiadau'r Gwasanaeth Ymchwil o gyllidebau Llywodraeth Cymru.

Tabl 20: Trosglwyddiadau o fewn MEG yr Amgylchedd a Datblygu Cynaliadwy

O	Refeniw (£000)	Cyfalaf (£000)	I	Refeniw (£000)	Cyfalaf (£000)	Disgrifiad
Diogelu a Gwella lechyd a Lles Anifeiliaid	-1,000		Darparu polisiau cadwraeth natur a morol	1,000		Darparu polisiau cadwraeth natur a morol ar gyfer y Gyfarwyddeb Adar Gwyllt
Darparu polisiau cadwraeth natur a morol	-125		Hyrwyddo tinwedd wedi'i ddiogelu a mynediad i gefn gwlad	125		Dim manylion
Diogelu a Gwella lechyd a Lles Anifeiliaid	-2,000		Datblygu a gweithredu polisi a deddfwriaeth llifogydd a risg arfordirol, dwr a charthion		2,000	Newid o refeniw
Diogelu a Gwella lechyd a Lles Anifeiliaid	-2,000		Noddi a rheoli cyrff cyflenwi		2,000	Newid o refeniw
Symudiad net	-5,125	0		1,125	4,000	Trosglwyddiad net sero

Ffynhonnell: Llywodraeth Cymru, Cyllideb Atodol 2011-12, Chwefror 2012

10. Tai, Adfywio a Threftadaeth

Mae **tabl 21** yn crynhoi'r newidiadau ar lefel SPA yn y MEG Tai, Adfywio a Threftadaeth, o'i gymharu â'r gyllideb atodol flaenorol, a'r gyllideb derfynnol ar gyfer 2011-12.

O'i gymharu â Chyllideb Atodol 2011-12 ym mis Mehefin 2011, mae'r MEG Tai, Adfywio a Threftadaeth yn:

- Dangos cynnydd o £44 miliwn (8.3 y cant) mewn TME .
- Mae hyn yn cynnwys £44 miliwn (7.3 y cant) o gynnydd yn y cyfanswm DEL. Ni chafwyd unrhyw newid i AME.
- Mae'r newid yng nghyfanswm y DEL yn cynnwys gostyngiad o £0.3 miliwn (0.1 y cant) mewn DEL refeniw a chynnydd o £44.3 miliwn (14.0 y cant) mewn DEL cyfalaf.

Mae'r **gostyngiad o £0.3 miliwn mewn DEL refeniw** yn cynnwys:

- Gostyngiad net o £0.1 miliwn o ganlyniad i drosglwyddiadau rhwng MEG (fel sydd i'w weld yn **nhabl 10**).
- Cynnydd o £0.8 miliwn o ganlyniad i ddyraniad anghyllidol o gronfeydd refeniw wrth gefn (fel sydd i'w weld yn **nhabl 7**). Mae hyn yn gysylltiedig â namau mewn gwerth tir a gedwir ar gyfer datblygiadau tai fforddiadwy.
- Cafwyd nifer o drosglwyddiadau hefyd o fewn y MEG, a chanlyniad net hynny yw trosglwyddo £1.2 miliwn o refeniw i gyfalaf. Caiff y rhain eu crynhoi, ar lefel gweithgaredd yn **nhabl 22**.

Mae'r **cynnydd o £44.3 miliwn mewn DEL cyfalaf** yn cynnwys:

- Dyraniad o £43.1 miliwn mewn cronfeydd cyfalaf wrth gefn (fel sydd i'w weld yn **nhabl 8**):
 - Caiff £6 miliwn ei ddyrannu i brosiectau CRC, fel sydd i'w weld yn **nhabl 9**
 - Caiff £18.1 miliwn ei ddyrannu i gynyddu'r cyflenwad a'r dewis o dai (lle mae £9.3 miliwn yn rhan o'r Pecyn Ysgogi Economaidd, fel sydd i'w weld yn **adran 3.2**; gweddill y dyraniad i fynd drwy'r Grant Tai Cymdeithasol)
 - £17.5 miliwn mewn cysylltiad â seilwaith ar gyfer prosiect gwaith mawr Glynebwy
 - £1.5 miliwn ar gyfer prosiectau adfywio ym Mlaenau'r Cymoedd.
- O ganlyniad i symud £1.2 miliwn o refeniw i gyfalaf, mae symudiadau cyfalaf o fewn y MEG; gellir gweld y rhain yn **nhabl 22**.

Tabl 21: Newidiadau i ddyraniadau TATH

Maes rhaglenni gwariant	Cyllideb Derfynnol 2011-12 (wedi'i ailddatgan)		Newid o'r Gyllideb Derfynnol (wedi'i ailddatgan) i Gyllideb Ariannol 2011-12 (Meh 2011)		Cyllideb Atodol 2011-12 (Chwef 2012)		Newid o'r Gyllideb Derfynnol i Gyllideb Atodol 2011-12 (Chwef 2012)		Newid o Gyllideb Atodol 2011-12 (Meh 2011) i Gyllideb Atodol 2011-12 (Chwef 2012)	
	£000	£000	£000	y cant	£000	£000	y cant	£000	y cant	
DEL Refeniw										
Tai	154,765	154,765	0	0.0	154,610	-155	-0.1	-155	-0.1	
Adfywio	14,489	14,489	0	0.0	14,588	99	0.7	99	0.7	
Cefnogi a chynnal sector celfyddydau cryf drwy Gyngor y Celfyddydau ac eraill	35,397	35,547	150	0.4	35,451	54	0.2	-96	-0.3	
Amgueddfeydd, Archifau a Llyfrgelloedd	38,191	38,191	0	0.0	38,231	40	0.1	40	0.1	
Darparu rhaglenni chwaraeon a gweithgarwch corfforol effeithiol	25,437	25,437	0	0.0	25,122	-315	-1.2	-315	-1.2	
Y cyfryngau a chyhoeddi	4,031	4,031	0	0.0	4,062	31	0.8	31	0.8	
Cadw, diogelu, cynnal a hyrwyddo mynediad i'r amgylchedd hanesyddol	11,712	11,712	0	0.0	11,782	70	0.6	70	0.6	
Cyfanswm Refeniw	284,022	284,172	150	0.1	283,846	-176	-0.1	-326	-0.1	
DEL Cyfalaf										
Tai	249,392	249,392	0	0.0	273,452	24,060	9.6	24,060	9.6	
Adfywio	55,343	55,343	0	0.0	75,384	20,041	36.2	20,041	36.2	
Cefnogi a chynnal sector celfyddydol cryf drwy Gyngor y Celfyddydau ac eraill	460	460	0	0.0	500	40	8.7	40	8.7	
Amgueddfeydd, Archifau a Llyfrgelloedd	5,673	5,673	0	0.0	4,663	-1,010	-17.8	-1,010	-17.8	
Darparu rhaglenni chwaraeon a gweithgarwch corfforol effeithiol	345	345	0	0.0	525	180	52.2	180	52.2	
Y cyfryngau a chyhoeddi	25	25	0	0.0	25	0	0.0	0	0.0	
Cadw, diogelu, cynnal a hyrwyddo mynediad i'r amgylchedd hanesyddol	5,500	5,500	0	0.0	6,500	1,000	18.2	1,000	18.2	
Cyfanswm Cyfalaf	316,738	316,738	0	0.0	361,049	44,311	14.0	44,311	14.0	
AME										
Pensiynau Amgueddfeydd a Llyfrgelloedd	2,265	2,265	0	0.0	2,265	0	0.0	0	0.0	
Tai	-72,000	-72,000	0	0.0	-72,000	0	0.0	0	0.0	
Cyfanswm AME	-69,735	-69,735	0	0.0	-69,735	0	0.0	0	0.0	
DEL Refeniw	284,022	284,172	150	0.1	283,846	-176	-0.1	-326	-0.1	
DEL Cyfalaf	316,738	316,738	0	0.0	361,049	44,311	14.0	44,311	14.0	
Cyfanswm DEL	600,760	600,910	150	0.0	644,895	44,135	7.3	43,985	7.3	
Gwariant a Reolir yn Flynyddol	-69,735	-69,735	0	0.0	-69,735	0	0.0	0	0.0	
Cyfanswm Tai, Adfywio a Threftadaeth	531,025	531,175	150	0.0	575,160	44,135	8.3	43,985	8.3	

Ffynhonnell: Cyfrifiadau'r Gwasanaeth Ymchwil o gyllidebau Llywodraeth Cymru.

Tabl 22: Trosglwyddiadau o fewn MEG Tai, Adfywio a Threftadaeth

O	Refeniw (£000)	Cyfalaf (£000)	I	Refeniw (£000)	Cyfalaf (£000)	Disgrifiad
Sicrhau tai o safon	-115		Anhysbys			Dim manylion
Datblygu polisiau, deddfwriaeth a rheoliadau tai	-170		Anhysbys			Dim manylion
Galluogi pobl i fyw bywydau annibynnol	-625		Cynyddu'r cyflenwad a'r dewis o dai		625	Newid o refeniw
Cefnogi a chynnal sector celfyddydau cryf drwy Gyngor y Celfyddydau ac eraill	-96		Anhysbys			
Meithrin defnydd a dysgu gydol oes drwy'r Gwasanaethau Llyfrgelloedd	-300		Arweinyddiaeth Strategol ar gyfer gwasanaethau amgueddfeydd, archifau a llyfrgelloedd	300		Mewn cysylltiad â CyMAL
Arweinyddiaeth Strategol ar gyfer gwasanaethau amgueddfeydd, archifau a llyfrgelloedd	-50		Anhysbys			Dim manylion
Anhysbys			Meithrin defnydd a dysgu gydol oes drwy'r gwasanaethau amgueddfeydd	90		Dim manylion
Darparu rhaglenni chwaraeon a gweithgarwch corfforol effeithiol	-315		Anhysbys			Dim manylion, gan nad oes addasiadau dros £250k
Unknown			Y cyfryngau a chyhoeddi Cadw, diogelu, cynnal a hyrwyddo mynediad i'r amgylchedd hanesyddol	31		Dim manylion
Anhysbys				70		Dim manylion
Meithrin defnydd a dysgu gydol oes drwy'r gwasanaethau amgueddfeydd		-1,980	Cynyddu'r cyflenwad a'r dewis o dai		1,980	Er mwyn darparu rhagor o unedau tai
Anhysbys			Cynyddu'r cyflenwad a'r dewis o dai		335	Dim manylion
Anhysbys			Cefnogi a chynnal sector celfyddydau cryf drwy Gyngor y Celfyddydau ac eraill		40	Dim manylion
Anhysbys			Darparu rhaglenni chwaraeon a gweithgarwch corfforol effeithiol		180	Dim manylion
Symudiad net	-1,671	-1,980		491	3,160	Trosglwyddiad net o £1.18 miliwn o refeniw i gyfalaf

Ffynhonnell: Llywodraeth Cymru, Cyllideb Atodol 2011-12, Chwefror 2012

11. Gwasanaethau Canolog a Gweinyddu

Mae **Tabl 23** yn crynhoi newidiadau ar lefel SPA yn y MEG Gwasanaethau Canolog a Gweinyddu, o'i gymharu â'r gyllideb atodol flaenorol, a'r gyllideb derfynol ar gyfer 2011-12.

O'i gymharu â Cyllideb Atodol 2011-12 ym mis Mehefin 2011, mae'r MEG Gwasanaethau Canolog a Gweinyddu yn:

- Dangos cynnydd o £4.8 miliwn (1.3 y cant) mewn TMA.
- Mae hyn yn cynnwys cynnydd o £6 miliwn (1.6 y cant) yng nghyfanswm y DEL, a gostyngiad o £1.2 miliwn (dros 100 y cant) mewn AME.
- Mae'r newid yng nghyfanswm y DEL yn cynnwys gostyngiad o £0.7 miliwn (0.2 y cant) mewn DEL refeniw a chynnydd o £6.7 miliwn (21.8 y cant) mewn DEL cyfalaf.

Mae'r **gostyngiad o £0.7 miliwn mewn DEL refeniw** yn cynnwys:

- Gostyngiad net o £0.1 miliwn o ganlyniad i drosglwyddiadau rhwng MEG (fel sydd i'w weld yn **nhabl 10**).
- Cynnydd o £6.1 miliwn o ganlyniad i ddyraniadau o gronfeydd wrth gefn (fel sydd i'w weld yn **nhabl 7**):
 - £6.2 miliwn o'r gronfa anghyllidol wrth gefn mewn cysylltiad â dibrisiant a namau o ganlyniad i fwy o fuddsoddiad cyfalaf yn y sail asedion gweinyddol
 - £2 filiwn o'r gronfa gyllidol wrth gefn o ran prosiectau Buddsoddi i Arbed
 - £2.1 miliwn a drosglwyddir allan i Adran Busnes, Menter a Sgiliau'r DU (fel sydd i'w weld yn **nhabl 6**).
- Bu nifer o drosglwyddiadau hefyd o fewn y MEG, a chanlyniad net hyn oedd trosglwyddiad o £6.7 miliwn ar gyfer refeniw i gyfalaf. Caiff y rhain eu crynhoi, ar lefel gweithgaredd yn **nhabl 24**.

Mae'r **cynnydd o £6.7 miliwn mewn DEL cyfalaf** yn deillio'n gyfan gwbl o'r newid refeniw i gyfalaf o symudiadau yn y MEG Gwasanaethau Canolog a Gweinyddu, fel sydd i'w weld yn **nhabl 24**.

Ceir **gostyngiad o £1.2 miliwn mewn AME**, sy'n adlewyrchiad o'r rhagolygon diwygiedig mewn cysylltiad â darpariaethau ymddeoliad cynnar. Mae'r ddarpariaeth hon yn gredyd er mwyn gwneud iawn am daliadau ymddeoliad cynnar sydd i'w gwneud yn 2011-12 ar gyfer staff a ymddeolodd yn 2010-11.

Tabl 23: Newidiadau i ddyraniadau Gwasanaethau Canolog a Gweinyddu

Maes rhaglenni gwariant	Cyllideb Derfynnol 2011-12 (wedi'i ailddatgan)	Cyllideb Atodol 2011-12 (Meh 2011)	Newid o'r Gyllideb Derfynnol (wedi'i ailddatgan) i Gyllideb Atodol 2011-12 (Meh		Cyllideb Atodol 2011-12 (Chwef 2012)	Newid o'r Gyllideb Derfynnol i Gyllideb Atodol 2011-12 (Chwef 2012)		Newid o Gyllideb Atodol 2011-12 (Meh 2011) i Gyllideb Atodol 2011-12 (Chwef 2012)	
	£000	£000	£000	y cant	£000	£000	y cant	£000	y cant
DEL Refeniw									
Costau Rhedeg Dirprwyedig	214,126	214,326	200	0.1	192,051	-22,075	-10.3	-22,275	-10.4
Costau Rhedeg Canolog	91,176	91,176	0	0.0	111,844	20,668	22.7	20,668	22.7
Gwasanaethau Gwybodaeth a Chefnogaeth	11,524	20,324	8,800	76.4	19,639	8,115	70.4	-685	-3.4
Rhaglenni Canolog	14,804	14,804	0	0.0	16,394	1,590	10.7	1,590	10.7
Cyfanswm Refeniw	331,630	340,630	9,000	2.7	339,928	8,298	2.5	-702	-0.2
DEL Cyfalaf									
Costau Rhedeg Canolog	11,982	11,982	0	0.0	18,182	6,200	51.7	6,200	51.7
Gwasanaethau Gwybodaeth a Chefnogaeth	0	0	0	0.0	500	500	100.0	500	100.0
Rhaglenni Canolog	18,738	18,738	0	0.0	18,738	0	0.0	0	0.0
Cyfanswm Cyfalaf	30,720	30,720	0	0.0	37,420	6,700	21.8	6,700	21.8
AME									
Costau Rhedeg Canolog	924	-1,100	-2,024	-219.0	-2,347	-3,271	-354.0	-1,247	-113.4
Cyfanswm AME	924	-1,100	-2,024	-219.0	-2,347	-3,271	-354.0	-1,247	-113.4
DEL Refeniw	331,630	340,630	9,000	2.7	339,928	8,298	2.5	-702	-0.2
DEL Cyfalaf	30,720	30,720	0	0.0	37,420	6,700	21.8	6,700	21.8
Cyfanswm DEL	362,350	371,350	9,000	2.5	377,348	14,998	4.1	5,998	1.6
Gwariant a Reolir yn Flynyddol	924	-1,100	-2,024	-219.0	-2,347	-3,271	-354.0	-1,247	-113.4
Cyfanswm Gwasanaethau Canolog a Gweinyddu	363,274	370,250	6,976	1.9	375,001	11,727	3.2	4,751	1.3

Ffynhonnell: Cyfrifiadau'r Gwasanaeth Ymchwil o Gyllidebau Llywodraeth Cymru.

Tabl 24: Trosglwyddiadau o fewn y MEG Gwasanaethau Canolog a Gweinyddu

O	Refeniw (£000)	Cyfalaf (£000)	I	Refeniw (£000)	Cyfalaf (£000)	Disgrifiad
Costau Staffio	-25,000		Gweinyddu Cyffredinol	25,000		Ar gyfer cynllunio'r gweithlu Er mwyn cynyddu maint y gronfa
Gweinyddu Cyffredinol	-2,175		Costau Staffio	2,175		adnoddau ganolog, cefnogi'r Strategaeth Wyddoniaeth a chyfrannu at gynllunio'r gweithlu
Ymchwil Canolog	-450		Costau Staffio	450		I gyfrannu at gynllunio'r gweithlu
Galluogi Llywodraeth	-2,000		Costau Staffio	100		Dim manylion
Costau TG	-500		Gweinyddu Cyffredinol	2,000		Ar gyfer cynllunio'r gweithlu
Gweinyddu Cyffredinol	-1,400		Gweinyddu Cyffredinol	500		Ar gyfer cynllunio'r gweithlu
Strategaeth Lleoliad	-2,578		Gwybodaeth Ddaearyddol	1,400		Er mwyn helpu i ariannu Cytundeb Mapio'r Sector Cyhoeddus
Gweinyddu Cyffredinol	-6,700		Gweinyddu Cyffredinol	2,578		Costau rhedeg swyddfeydd newydd
Gweinyddu Cyffredinol	-246		Cyfalaf		6,700	Newid o refeniw i gyfalaf
Strategaeth Lleoliad	-1,086		Anhysbys			Dim manylion
Anhysbys			Galluogi Llywodraeth	1,086		I adlewyrchu uno rhaglenni
Gwybodaeth Ddaearyddol	-100		Costau TG	246		Dim manylion
Cyfalaf		-2,750	Anhysbys			Dim manylion
Galluogi Llywodraeth		-1,025	Cyfalaf Costau TG		2,750	Ar gyfer prosiectau TG, gan gynnwys diweddarau meddalwedd
Strategaeth Lleoliad		-3,000	Cyfalaf		1,025	Ar gyfer prosiectau llety
Galluogi Llywodraeth		-500	Galluogi Llywodraeth		3,000	I adlewyrchu uno rhaglenni
			Buddsoddi i Arbed		500	I ddarparu cyllid ar gyfer prosiect Eiddilwch Gwent
Symudiad net	-42,235	-7,275		35,535	13,975	Trosglwyddiad net o £6.7 miliwn o refeniw i gyfalaf

Ffynhonnell: Llywodraeth Cymru, Cyllideb Atodol 2011-12, Chwefror 2012