

Rhagolygon economaidd a chyllidol

Diweddarwyd: Mawrth 2012

Diben

Mae'r papur briffio hwn yn rhoi crynodeb o'r rhagolygon diweddar ar gyfer economi'r DU¹ a sut y maent wedi newid yn y flwyddyn ddiwethaf. Mae'n cymharu rhagolygon y Swyddfa Cyfrifoldeb Cyllidebol â rhagolygon annibynnol, lle mae hynny'n bosibl. Caiff y papur hwn ei ddiweddarau ddwywaith y flwyddyn yn dilyn cyhoeddi rhagolygon y SCC (ym mis Tachwedd a mis Mawrth).

Y cefndir i'r rhagolygon

Sefydlwyd y Swyddfa Cyfrifoldeb Cyllidebol (SCC)² yn 2010 i roi dadansoddiad annibynnol o gyllid cyhoeddus y DU. Mae'r swyddfa'n llunio adroddiad ddwywaith y flwyddyn o'r rhagolygon ariannol a chyllidol³ sy'n rhoi'r rhagolygon am yr economi a chyllid cyhoeddus. Cyhoeddwyd y rhagolwg diweddaraf⁴ ar y cyd â Chyllideb y Canghellor⁵ ar 21 Mawrth 2012.

Mae Trysorlys Ei Mawrhydi yn llunio cyhoeddiad misol o'r rhagolygon ar gyfer economi'r DU,⁶ sy'n rhoi crynodeb o'r rhagolygon a gyhoeddir gan sefydliadau annibynnol. Mae'r ffigurau hyn yn cynrychioli'r rhagolygon tymor canol cyfartalog o'r sefydliadau annibynnol.

¹ Nid oes rhagolygon tebyg ar gael ar gyfer Cymru.

² Y Swyddfa Cyfrifoldeb Cyllidebol [fel ar 21 Mawrth 2012]

³ Y Swyddfa Cyfrifoldeb Cyllidebol, **Economic and Fiscal Outlook** [Saesneg yn unig] [fel ar 21 Mawrth 2012]

⁴ Y Swyddfa Cyfrifoldeb Cyllidebol, **Economic and Fiscal Outlook**, 21 Mawrth 2012 [Saesneg yn unig] [fel ar 21 Mawrth 2012]

⁵ Trysorlys EM, **Cyllideb 2012**, 21 Mawrth 2012 [Saesneg yn unig] [fel ar 21 Mawrth 2012]

⁶ Trysorlys EM, **Forecasts for the UK economy: A comparison of independent forecasts** [Saesneg yn unig] [fel ar 21 Mawrth 2012]

Twf CMC

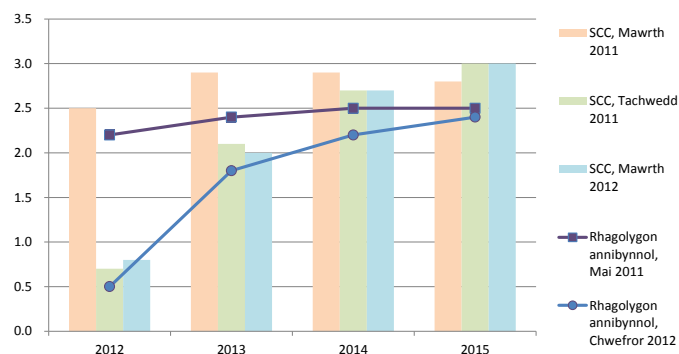
Mae Ffigur 1 yn dangos y rhagolygon ar gyfer twf cynnyrch mewnwladol crynswth (CMC neu GDP) (rhagolygon y Swyddfa Cyfrifoldeb Cyllidol a'r rhagolygon cyfartalog annibynnol) rhwng 2012 a 2015. Mae hyn yn dangos, ers mis Mawrth 2011, fod:

- rhagolygon y SCC ar gyfer 2012 wedi gostwng 1.7 pwynt canran, a bron i 0.9 pwynt canran ar gyfer 2013, gyda gostyngiad pellach o 0.2 pwynt canran ar gyfer 2014, a chynnydd o 0.2 pwynt canran ar gyfer 2015.
- y rhagolygon annibynnol yn llai optimistaidd na ffigurau'r SCC, gyda'r rhagolygon o dwf CMC ar gyfartaledd 0.5 pwynt canran yn is dros yr un cyfnod.

O'u cymharu â rhagolygon mis Tachwedd 2011 y SCC:

- mae'r rhagolygon o dwf CMC wedi'u diwygio a'u cynyddu 0.1 pwynt canran ar gyfer 2012, ac wedi'u diwygio a'u gostwng 0.1 pwynt canran ar gyfer 2013, heb fod unrhyw newidiadau yn y rhagolygon ar gyfer 2014 a 2015.

Ffigur 1: Twf CMC (newid canrannol o'r flwyddyn flaenorol)



Ffynhonnell: Rhagolygon Economaidd a Chyllidol y Swyddfa Cyfrifoldeb Cyllidebol a Rhagolygon Trysorlys EM ar gyfer economi'r DU

Chwyddiant - CPI

Mae Ffigur 2 yn dangos y rhagolygon ar gyfer chwyddiant fel y'i mesurir gan y Mynegai Prisiau Defnyddwyr (CPI) (rhagolygon y SCC a rhagolygon annibynnol) rhwng 2011 a 2015.

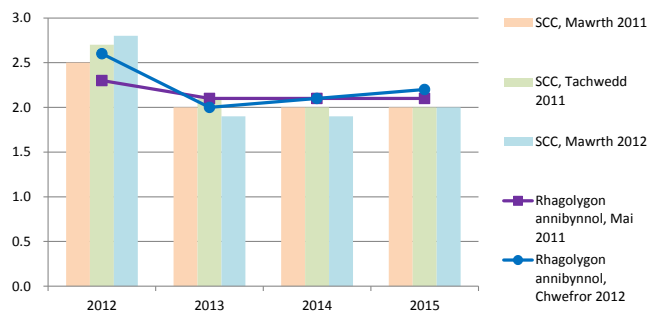
Mae hyn yn dangos, ers mis Mawrth 2011, fod:

- rhagolygon y SCC wedi'u diwygio a'u cynyddu 0.3 pwynt canran ar gyfer 2012, ac wedi'u diwygio a'u gostwng 0.1 pwynt canran ar gyfer 2013 a 2014 ill dau.
- y rhagolygon annibynnol yn dangos chwyddiant tebyg i ragolygon y SCC, gyda chyfartaledd chwyddiant o 0.1 pwynt canran yn uwch dros yr un cyfnod.

O'u cymharu â rhagolygon y SCC ym mis Tachwedd 2011:

- mae'r rhagolygon ar gyfer chwyddiant CPI wedi'u diwygio a'u cynyddu 0.1 pwynt canran ar gyfer 2012 ac 2014, ac wedi'u diwygio a'u gostwng 0.2 canran ar gyfer 2013. Nid oes newid ar gyfer 2015.

Ffigur 2: CPI (newid canrannol o'r flwyddyn flaenorol)



Ffynhonnell: Rhagolygon economaidd a chyllidol y Swyddfa Cyfrifoldeb Cyllidebol a rhagolygon Trysorlys EM ar gyfer economi'r DU

Diweithdra

Mae Ffigur 3 yn dangos y rhagolygon ar gyfer diweithdra fel y'i mesurir gan y nifer sy'n hawlio budd-dal diweithdra⁷ (rhagolygon y SCC a'r rhagolygon annibynnol) rhwng 2011 a 2015.

⁷ **Nifer sy'n hawlio** yw nifer y bobl sy'n hawlio budd-daliadau diweithdra; ers mis Hydref 1996 cyfrifiwyd hwn yn ôl nifer y bobl sy'n hawlio Lwfans Ceisio Gwaith.

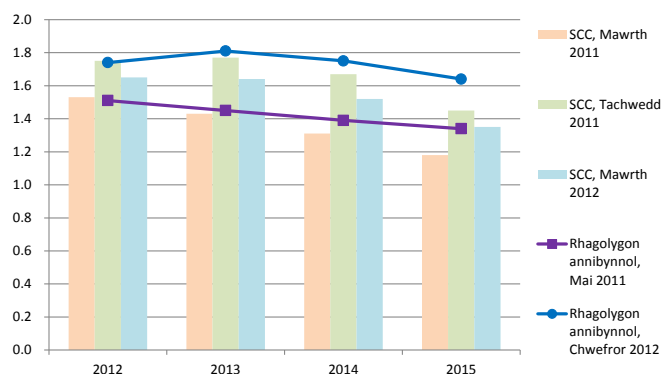
Mae hyn yn dangos, ers mis Mawrth 2011, fod:

- rhagolygon y SCC wedi'u diwygio sy'n golygu eu bod 100,000 yn uwch ar gyfer 2012, a 200,000 yn uwch ar gyfer 2013, 2014 a 2015 ill tri.
- y rhagolygon annibynnol yn uwch na rhai'r SCC, sef 100,000 yn uwch ar gyfer 2012 a 200,000 yn uwch ar gyfer 2013 a 2014 ill dau.

O'u cymharu â rhagolygon y SCC ym mis Tachwedd 2011:

- mae'r rhagolygon o'r nifer sy'n hawlio budd-dal diweithdra wedi'u diwygio a'u gostwng 100,000, ar gyfer 2012 a 2013 ill dau, ac wedi'u diwygio a'u gostwng 200,000 ar gyfer 2014 a 100,000 ar gyfer 2015.

Ffigur 3: Nifer sy'n hawlio budd-dal diweithdra (miliynau)



Ffynhonnell: Rhagolygon economaidd a chyllidol y Swyddfa Cyfrifoldeb Cyllidebol a rhagolygon Trysorlys EM ar gyfer economi'r DU

Mae Ffigur 4 yn dangos y rhagolygon ar gyfer diweithdra fel y'i mesurir gan gyfradd diweithdra'r Sefydliad Llafur Rhyngwladol⁸ (rhagolygon y SCC yn unig; nid yw'r ffigurau hyn ar gael yn y rhagolygon annibynnol) rhwng 2012 a 2015. Mae hyn yn dangos, ers mis Mawrth 2011, fod:

- rhagolygon y SCC wedi'u diwygio a'u cynyddu 0.6

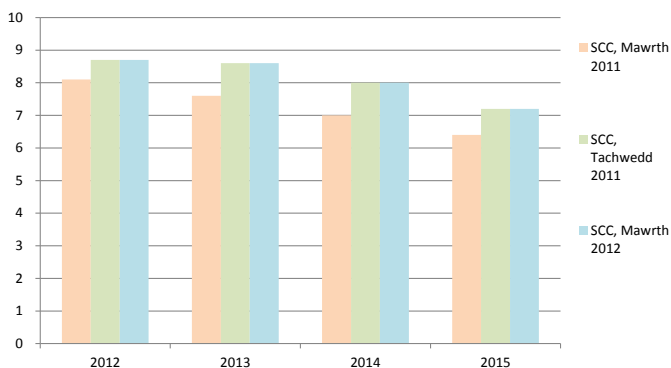
⁸ **Graddfa diweithdra'r Sefydliad Llafur Rhyngwladol** yw'r ganran o bobl economaidd weithgar sy'n ddi-waith yn ôl mesur y Sefydliad Llafur Rhyngwladol. Mae hyn yn cynnwys y rhai sydd heb swydd ond yn chwilio am un, neu'r rhai sydd heb waith ond sy'n dechrau swydd yn y pythefnos nesaf. Caiff ei fesur gan arolwg o'r llafurlu y Swyddfa Ystadegau Gwladol ac mae'n fesur fwy cynhwysfawr o ddiweithdra na'r nifer sy'n hawlio budd-dal diweithdra gan ei fod yn cynnwys pawb sy'n ddi-waith, yn hytrach na'r rhai sy'n hawlio budd-daliadau yn unig.

pwynt canran ar gyfer 2012, 1 pwynt canran ar gyfer 2013 a 2014 ill dau, a 0.8 pwynt canran ar gyfer 2015.

O'u cymharu â rhagolygon y SCC ym mis Mawrth 2011:

- nid yw rhagolygon diweithdra'r Sefydliad Llafur Rhyngwladol wedi newid.

Ffigur 4: Cyfradd diweithdra'r Sefydliad Llafur Rhyngwladol (canran o'r boblogaeth sy'n economaidd weithgar)



Ffynhonnell: Adroddiadau rhagolygon economaidd a chyllidol y Swyddfa Cyfrifoldeb Cyllidebol

Lefelau benthyca a dyled y sector cyhoeddus

Mae Ffigur 5 yn dangos y rhagolygon ar gyfer lefelau benthyca net y sector cyhoeddus (PSNB)⁹ (rhagolygon y SCC a'r rhagolygon annibynnol) rhwng 2012-13 a 2015-16.

Mae hyn yn dangos, ers mis Mawrth 2011, fod:

- rhagolygon y SCC wedi'u diwygio a'u gostwng £9 biliwn ar gyfer 2012-13, a'u cynyddu £28 biliwn ar gyfer 2013-14, £29 biliwn ar gyfer 2014-15 a £23 biliwn ar gyfer 2015-16. Rhwng 2012-13 a 2015-16 bydd y ddyled £71 biliwn yn uwch na'r rhagolygon ym mis Mawrth 2011.
- y rhagolygon annibynnol yn uwch na rhai'r SCC, a hynny o £27 biliwn yn 2012-13, tua £7 biliwn yn 2013-14, tua £12 biliwn yn 2014-15 a thua £14

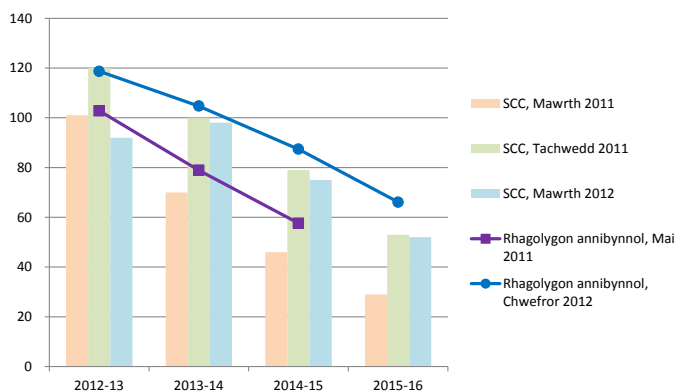
⁹ **Lefelau benthyca net y sector cyhoeddus (PSNB)** yw cyfanswm gwariant y sector cyhoeddus (cyfredol a chyfalaf) llai'r holl incwm, ac mae'n fesur o'r sefyllfa gyllidol gyffredinol.

biliwn yn 2015-16.

O'u cymharu â rhagolygon mis Tachwedd 2011 y SCC:

- mae'r rhagolygon o ran y ddyled wedi'u diwygio a'u gostwng £28 biliwn ar gyfer 2012-13, £2 biliwn ar gyfer 2013-14, £4 biliwn ar gyfer 2014-15 ac £1 biliwn ar gyfer 2015-16. Rhwng 2012-13 a 2015-16 bydd y ddyled £35 biliwn yn is na'r rhagolygon ym mis Tachwedd 2011.

Ffigur 5: Lefelau benthyca net y sector cyhoeddus (£ biliwn)



Ffynhonnell: Rhagolygon economaidd a chyllidol y Swyddfa Cyfrifoldeb Cyllidebol a rhagolygon Trysorlys EM ar gyfer economi'r DU

Mae Ffigur 6 yn dangos y rhagolygon ar gyfer dyledion net yn y sector cyhoeddus¹⁰ (rhagolygon y SCC yn unig; nid yw'r rhagolygon hyn ar gael yn y rhagolygon annibynnol) rhwng 2012-13 a 2015-16.

Mae hyn yn dangos, ers mis Mawrth 2011, fod:

- rhagolygon y SCC wedi'u diwygio a'u gostwng £5 biliwn ar gyfer 2012-13, ac wedi cynyddu £21 biliwn ar gyfer 2013-14, £51 biliwn ar gyfer 2014-15 a £78 biliwn ar gyfer 2015-16. Rhwng 2012-13 a 2015-16 bydd lefel y ddyled £145 biliwn yn uwch na'r rhagolygon ym mis Mawrth 2011.

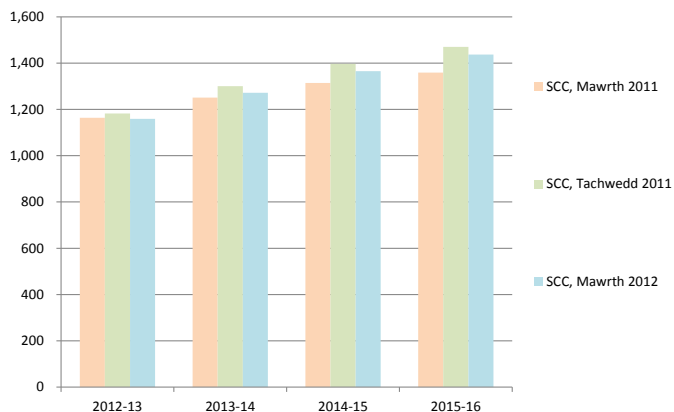
O'u cymharu â rhagolygon mis Tachwedd 2011 y SCC:

- mae'r rhagolygon ar gyfer lefel y ddyled wedi'u diwygio a'u gostwng £23 biliwn ar gyfer 2012-13, £28 biliwn ar gyfer 2013-14, £32 biliwn ar gyfer 2014-15 a £33 biliwn ar gyfer 2015-16. Rhwng

¹⁰ **Dyled net y sector cyhoeddus (PSND)** yw'r cyfanswm cronrus o'r gofyniad arian parod net yn y sector cyhoeddus, ac mae'n adlewyrchu baich dyled y sector cyhoeddus.

2012-13 a 2015-16 bydd y ddyled £116 biliwn yn is na'r rhagolygon ym mis Tachwedd 2011, gan gynrychioli cymhareb o ddyled i CMC o bron i 76 y cant yn 2015-16 (69 y cant oedd y rhagolygon ym mis Mawrth 2011).

Ffigur 6: Dyled net y sector cyhoeddus (£ biliwn)



Ffynhonnell: Adroddiadau rhagolygon economaidd a chyllidol y Swyddfa Cyfrifoldeb Cyllidebol

Rhagor o wybodaeth

Am ragor o wybodaeth am ragolygon economaidd a chyllidol, cysylltwch â Dr Eleanor Roy (Eleanor.Roy@cymru.gov.uk), y Gwasanaeth Ymchwil.

Y Gwasanaeth Ymchwil
Cynulliad Cenedlaethol Cymru
Tŷ Hywel
Bae Caerdydd
Caerdydd
CF99 1NA