

Cynulliad Cenedlaethol Cymru
Papur ymchwil

Papur Briffio ar Ddiweithdra

Chwefror 2014

Cynulliad
Cenedlaethol
Cymru

National
Assembly for
Wales



Y Gwasanaeth
Ymchwil

Cynulliad Cenedlaethol Cymru yw'r corff sy'n cael ei ethol yn ddemocrataidd i gynrychioli buddiannau Cymru a'i phobl, i ddeddfu ar gyfer Cymru ac i ddwyn Llywodraeth Cymru i gyfrif.

Mae'r Gwasanaeth Ymchwil yn darparu ymchwil a gwybodaeth arbenigol a ddiuedd er mwyn cefnogi Aelodau a phwyllgorau'r Cynulliad i gyflawni swyddogaethau craffu, deddfwriaethol a chynrychioliadol Cynulliad Cenedlaethol Cymru.

Mae briffiau gan Wasanaeth Ymchwil yn cael eu hysgrifennu ar gyfer Aelodau'r Cynulliad a'u staff. Mae'r awduron ar gael i drafod y papurau gydag Aelodau a'u staff ond nid yw'n bosibl rhoi cyngor i'r cyhoedd. Croesawn sylwadau ar ein briffiau; os oes gennych unrhyw sylwadau gallwch eu hanfon i'r cyfeiriad post neu e-bost isod.

Gellir cael gafael ar fersiwn electronig o'r papur ar safle'r Cynulliad Cenedlaethol yn:
www.cynulliadcymru.org/research

Mae copïau printiedig hefyd ar gael:

Y Gwasanaeth Ymchwil
Cynulliad Cenedlaethol Cymru
Bae Caerdydd
CF99 1NA

E-bost: Research.Service@wales.gov.uk
Twitter: [@YmchwilCCC](https://twitter.com/YmchwilCCC)
Blog: pigion.wordpress.com

© Hawlfraint Comisiwn Cynulliad Cenedlaethol Cymru 2013

Ceir atgynhyrchu testun y ddogfen hon am ddim mewn unrhyw fformat neu gyfrwng cyn belled ag y caiff ei atgynhyrchu'n gywir ac na chaiff ei ddefnyddio mewn cyd-destun camarweiniol na difriol. Rhaid cydnabod mai Comisiwn Cynulliad Cenedlaethol Cymru sy'n berchen ar hawlfraint y deunydd a rhaid nodi teitl y ddogfen.

Rhif ymholiad: 14/0519
Rhif dogfen:14/009

Cynulliad Cenedlaethol Cymru
Papur ymchwil

Papur Briffio ar Ddiweithdra

Chwefror 2014

Gareth Thomas

Mae'r papur briffio misol hwn yn rhoi trosolwg ystadegol o dueddiadau diweithdra.

Caiff gwybodaeth am etholaethau'r Cynulliad, Cymru a chenhedloedd a rhanbarthau'r DU ei chynnwys.

Cynulliad
Cenedlaethol
Cymru

National
Assembly for
Wales



Y Gwasanaeth
Ymchwil

Briff ar ddiweithdra: Chwefror 2014

Cyflwyniad

Caiff ystadegau ar ddiweithdra eu cyhoeddi'n fisol gan y Swyddfa Ystadegau Gwladol (y Swyddfa Ystadegau). Caiff y papur hwn ei ryddhau'n fuan wedi i ddata'r Swyddfa Ystadegau gael eu cyhoeddi. Nod y papur yw darparu crynodeb o'r sefyllfa ddiweddaraf o ran diweithdra yng Nghymru a'r Deyrnas Unedig.

Mae adran 1 yn cynnwys y prif ffigurau a dadansoddiadau sy'n ymwneud â'r Sefydliad Llafur Rhyngwladol (ILO) a'r dulliau o fesur nifer y bobl sy'n hawlio budd-dal diweithdra. Ceir rhagor o wybodaeth yn adrannau 2 i 7. Mae'r adrannau hyn yn cymharu gwybodaeth am gyfraddau diweithdra gwahanol grwpiau, gan gynnwys yn ôl rhyw a grwpiau oedran, a chyfraddau diweithdra Cymru a gwledydd a rhanbarthau eraill yn y Deyrnas Unedig. Darperir gwybodaeth am ddiweithdra yn y tymor hir a dadansoddiad ohono, yn ogystal â'r ffigurau diweithdra diweddaraf ar gyfer etholaethau'r Cynulliad.

Gall y Gwasanaeth Ymchwil ddarparu dadansoddiadau manylach o ddiweithdra a thueddiadau hirdymor y llafurlu ar gais i **Aelodau'r Cynulliad a'u staff**. Os hoffech inni wneud hyn, cysylltwch â Gareth Thomas drwy ffonio 029 2089 8917 neu drwy anfon e-bost at garethdavid.thomas@cymru.gov.uk.

1. Y prif ffigurau

Tabl 1.1: Y prif ffigurau ar ddiweithdra (addasir y rhain yn dymhorol)

| Mesuriad | Ffigurau diweddaraf | Newid ers y cyfnod blaenorol | |
|--|---------------------|--|---------------------|
| | | Mis / chwarter | Blwyddyn |
| Nifer y bobl ILO sy'n ddi-waith yng Nghymru (Hydref - Rhagfyr 2013) | 105,000 ↓ | Gostyngiad o 12,000 ers y chwarter blaenorol ↓ | Gostyngiad o 22,000 |
| Cyfradd ddiweithdra'r ILO yng Nghymru (Hydref - Rhagfyr 2013) | 7.1% ↓ | Gostyngiad o 0.8% ers y chwarter blaenorol ↓ | Gostyngiad o 1.6% |
| Nifer y bobl sy'n hawlio budd-dal diweithdra yng Nghymru (Ionawr 2014) | 64,400 ↓ | Gostyngiad o 1,100 ers y mis blaenorol ↓ | Gostyngiad o 13,100 |
| Cyfradd y bobl sy'n hawlio budd-dal diweithdra yng Nghymru (Ionawr 2014) | 4.4% ↓ | Gostyngiad o 0.1% ers y mis blaenorol ↓ | Gostyngiad o 0.9% |

Ffynhonnell: Y Swyddfa Ystadegau Gwladol, [Ystadegau rhanbarthol y llafurlu - Chwefror 2014 Prif ddangosyddion Cymru: Tabl 1 - Crynodeb o brif ddangosyddion LFS a Tabl 7: Canran y bobl sy'n hawlio budd-dal diweithdra](#)

Arolwg o'r llafurlu a chanran diweithdra'r ILO

- O fis Hydref i fis Rhagfyr 2013, 7.7% oedd canran yr ILO ar gyfer dynion. Roedd hyn yn ostyngiad ers y flwyddyn flaenorol, pan oedd canran yr ILO yn 9.2%. Canran yr ILO ar gyfer menywod oedd 6.3%. Roedd hyn yn ostyngiad ers y flwyddyn flaenorol, pan oedd canran yr ILO yn 8.0%. *Ffigur 2.1:*
- Oedd cyfradd ILO Cymru 7.1% o fis Hydref i fis Rhagfyr 2013. Yn ystod y misoedd hyn, roedd cyfradd ILO Cymru 0.1 pwynt canran yn is na chyfradd ILO y Deyrnas Unedig. Roedd cyfradd ILO Cymru yn is na chyfradd ILO y DU am y tro cyntaf ers mis Ebrill i fis Mehefin 2009. *Ffigur 3.1 a*
- Rhwng mis Hydref 2012 a mis Medi 2013, roedd 48,400 o bobl rhwng 16 a 24 oed yn ddi-waith yn ôl ffigurau'r ILO; canran yr ILO ar gyfer pobl rhwng 16 a 24 oed oedd 22.5%. *Tabl 6.1 a Ffigur 6.1.*

Y rhai sy'n hawlio budd-dal diweithdra

- Ym mis Ionawr 2014, roedd 19,500 o bobl yng Nghymru wedi bod yn hawlio Lwfans Ceisio Gwaith am dros 12 mis. Mae hyn yn ostyngiad o 1,700 ers mis Ionawr y llynedd. O'r rhai sydd wedi bod yn hawlio Lwfans Ceisio Gwaith am dros 12 mis, 10,100 sydd wedi bod yn hawlio Lwfans Ceisio Gwaith am dros 24 mis. Mae hyn yn gynydd o 2,200 ers mis Ionawr y llynedd. *Ffigur 5.2;*
- Ym mis Ionawr 2014, roedd 19,305 o bobl rhwng 18 a 24 oed yn hawlio budd-dal diweithdra. Mae hyn yn gynydd o 1,190 ers y mis blaenorol ac yn ostyngiad o 4,965 ers mis Ionawr y llynedd. *Tabl 6.2; a*
- Yr Etholaethau Cynulliad a oedd â'r canrannau hawlio budd-dal diweithdra uchaf ym mis Ionawr 2014 (yn seiliedig ar amcangyfrifon answyddogol) oedd Blaenau Gwent (8.8%) a Merthyr Tudful a Rhymni (7.6%). Yr etholaethau â'r canrannau hawlio budd-dal diweithdra isaf oedd Brycheiniog a Sir Faesyfed (2.2%), a Sir Drefaldwyn (2.3%). *Tabl 7.2.*

Ffigurau diweithdra'r ILO

Defnyddir diffiniad y **Sefydliad Llafur Rhyngwladol (ILO)** fel y **prif ddull o fesur diweithdra yn y Deyrnas Unedig ac yn rhyngwladol**. Caiff ffigurau diweithdra'r Deyrnas Unedig eu coladu gan y Swyddfa Ystadegau Gwladol o'r arolwg o'r llafurlu. Yn y Deyrnas Unedig, caiff pobl sy'n ddi-waith yn ôl yr ILO eu diffinio fel **pobl sydd heb waith, sydd ar gael i ddechrau gweithio yn y pythefnos nesaf, sydd wedi bod yn chwilio am waith yn y pedair wythnos diwethaf neu pobl sydd wedi dod o hyd i swydd ac sy'n aros i ddechrau gweithio**.

Canran diweithdra'r ILO yw nifer ILO o'r bobl sy'n ddi-waith fel canran o'r boblogaeth economaidd weithgar (mae hyn yn cynnwys pobl sydd mewn gwaith a'r rhai sydd wedi'u diffinio vn ddi-waith vn ôl vr ILO).

Y rhai sy'n hawlio budd-dal diweithdra

Mae hwn yn mesur faint o bobl sy'n hawlio Lwfans Ceisio Gwaith. Mae'n is na diffiniad yr ILO, oherwydd nid oes gan rai pobl sy'n ddi-waith yr hawl i gael budd-dal diweithdra, neu maent yn dewis peidio â gwneud cais amdano. **Dyma'r mesuriadau diweithdra mwyaf cyfredol, yn enwedig ar gyfer ardaloedd llai**.

Caiff nifer y bobl sy'n hawlio budd-dal diweithdra ei gyfrifo mewn tair ffordd yn y papur hwn.

- **Ar gyfer yr holl ffigurau a'r tablau, ac eithrio y rhai yn ôl grŵp oedran ac Etholaethau'r Cynulliad, mae wedi'i gyfrifo drwy ddefnyddio canrannau yn seiliedig ar y gweithle, sy'n cael eu defnyddio gan y Swyddfa Ystadegau Gwladol yn ei chyhoeddiad ar ystadegau rhanbarthol y llafurlu. Y canrannau hyn yw nifer y bobl sy'n byw mewn ardal ac sy'n hawlio Lwfans Ceisio Gwaith fel canran o'r swyddi yn y gweithlu a faint o bobl sy'n hawlio Lwfans Ceisio Gwaith mewn ardal benodol.**
- **Ar gyfer grwpiau oedran, caiff nifer y bobl sy'n hawlio budd-dal diweithdra ei gyfrifo gan y Swyddfa Ystadegau Gwladol fel canran o'r boblogaeth yn ôl y grŵp oedran perthnasol.** Ni chaiff ei addasu'n dymhorol, sy'n golygu nad yw ffactorau tymhorol, fel patrymau recriwtio'r llafurlu, yn cael eu hystyried. Yn ogystal, nid yw'n dwyn i ystyriaeth gwahaniaethau mewn lefelau gweithgaredd economaidd rhwng ardaloedd.
- **Caiff canrannau'r bobl sy'n hawlio budd-dal diweithdra yn ôl Etholaethau'r Cynulliad eu cyfrifo'n answyddogol gan y Gwasanaeth Ymchwil gan ddefnyddio'r un fethodoleg â Llyfrgell Tŷ'r Cyffredin.** Cânt eu cyfrifo drwy nodi nifer y bobl sy'n hawlio Lwfans Ceisio Gwaith yn ganran o'r boblogaeth sy'n economaidd weithgar, sydd rhwng 16 a 64 oed, ac sy'n byw yn yr etholaeth. Maent yn fesuriad gwahanol i fesuriad y Swyddfa Ystadegau Gwladol, sy'n cyfrifo nifer y bobl sy'n hawlio Lwfans Ceisio Gwaith yn ganran o'r boblogaeth sydd rhwng 16 a 64 oed sy'n byw mewn ardal benodol. Mae'r ffigurau poblogaeth yn seiliedig ar Gyfrifiad 2011. **Yn dilyn cyhoeddi data o Gyfrifiad 2011, mae'r fethodoleg hon wedi newid. Gan hynny, nid yw'n bosibl cymharu'r ffigurau sydd yn y papur hwn a ffigurau mewn papurau blaenorol.** Ceir rhagor o wybodaeth yn Llyfrgell Tŷ'r Cyffredin, [*Unemployment by constituency: change in methodology 2013*](#). Disgwylir rhagor o newidiadau mewn misoedd i ddod.

Data a cânt eu haddasu'n dymhorol a data na cânt eu haddasu'n dymhorol

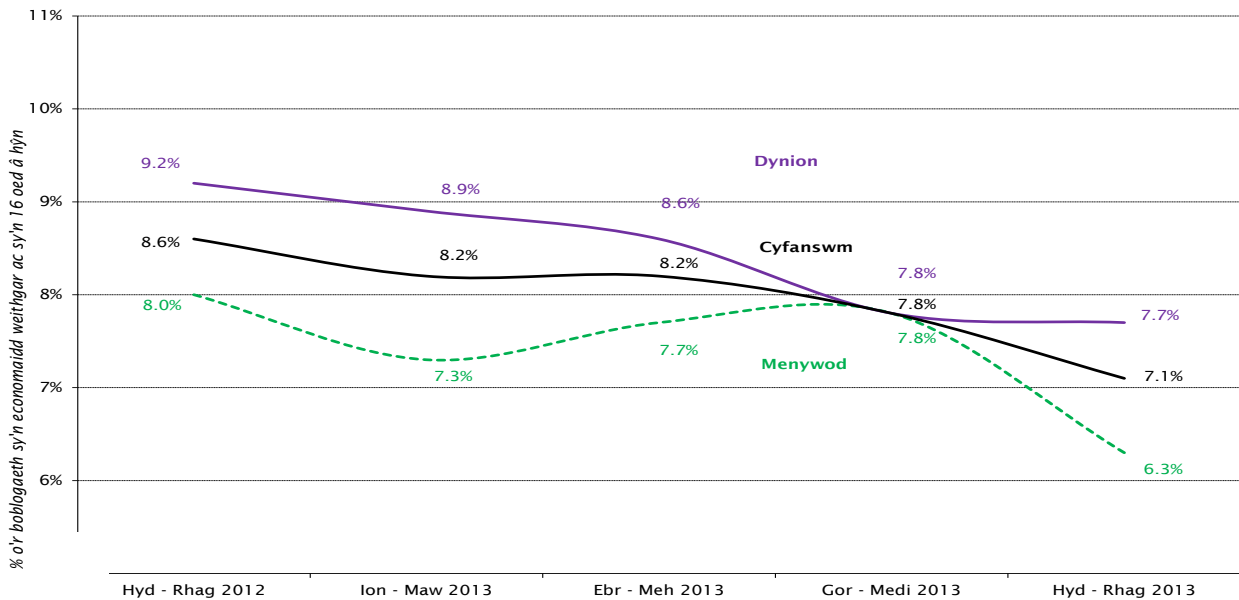
Caiff y prif ffigurau ar ddiweithdra a'r data ar y rhai sy'n hawlio budd-dal diweithdra ar gyfer Cymru a gweddill gwledydd a rhanbarthau'r Deyrnas Unedig eu haddasu'n dymhorol gan y Swyddfa Ystadegau Gwladol. Golyga hyn y cânt eu haddasu'n dymhorol er mwyn hepgor ffactorau tymhorol fel gwyliau a phatrymau recriwtio'r llafurlu. Er enghraifft, mae nifer fawr o bobl yn gadael addysg llawn amser ac yn ymuno â'r llafurlu yn ystod yr haf. Er mwyn ei gwneud yn haws adnabod tueddiadau'r llafurlu, mae'r Swyddfa Ystadegau Gwladol yn addasu'r data hyn yn dymhorol.

Ni chaiff data eraill am ddiweithdra, er enghraifft data yn ôl grŵp oedran ac Etholaethau'r Cynulliad, eu haddasu'n dymhorol gan y Swyddfa Ystadegau Gwladol.

2. Cyfraddau diweithdra yng Nghymru

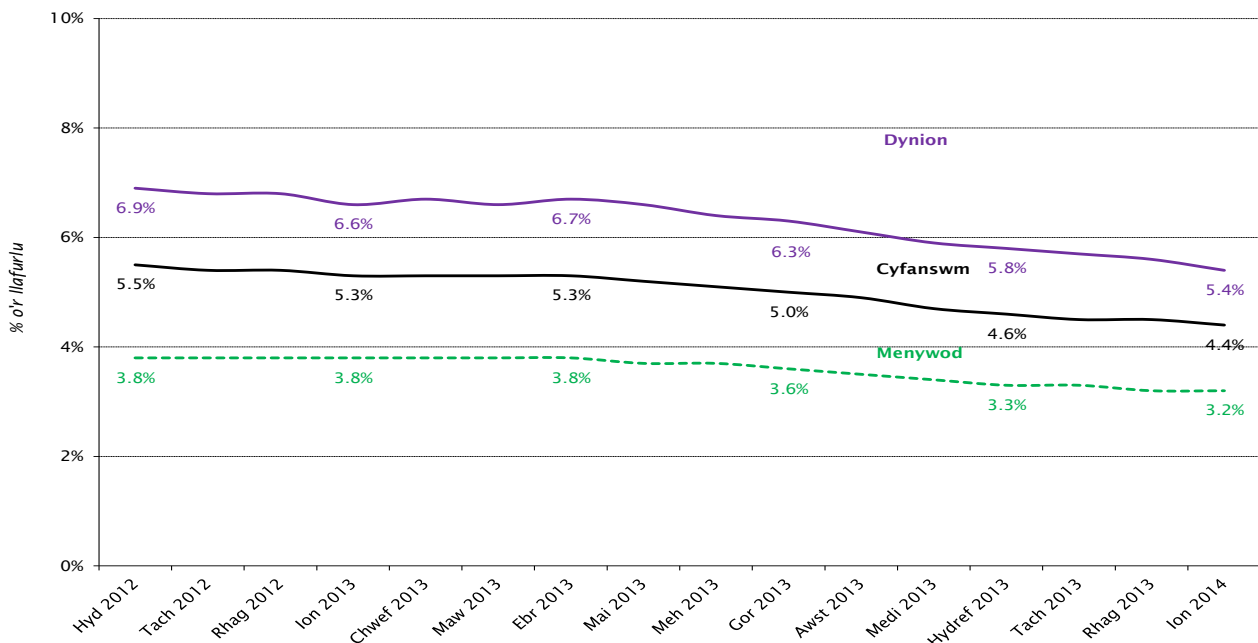
Mae'r adran hon yn cynnwys gwybodaeth am gyfraddau diweithdra yng Nghymru yn ôl rhyw ar gyfer y ddau brif ddull o fesur diweithdra.

Ffigur 2.1: Cyfraddau diweithdra'r ILO yng Nghymru, yn ôl rhyw (addasir y rhain yn dymhorol)



Ffynhonnell: Y Swyddfa Ystadegau Gwladol, [Ystadegau rhanbarthol y llafurlu - Chwefror 2014 Prif ddangosyddion Cymru: Tabl 1 - Crynodeb o brif ddangosyddion yr arolwg o'r llafurlu \(LFS\)](#)

Ffigur 2.2: Cyfraddau'r bobl sy'n hawlio budd-dal diweithdra yng Nghymru, yn ôl rhyw (addasir y rhain yn dymhorol)

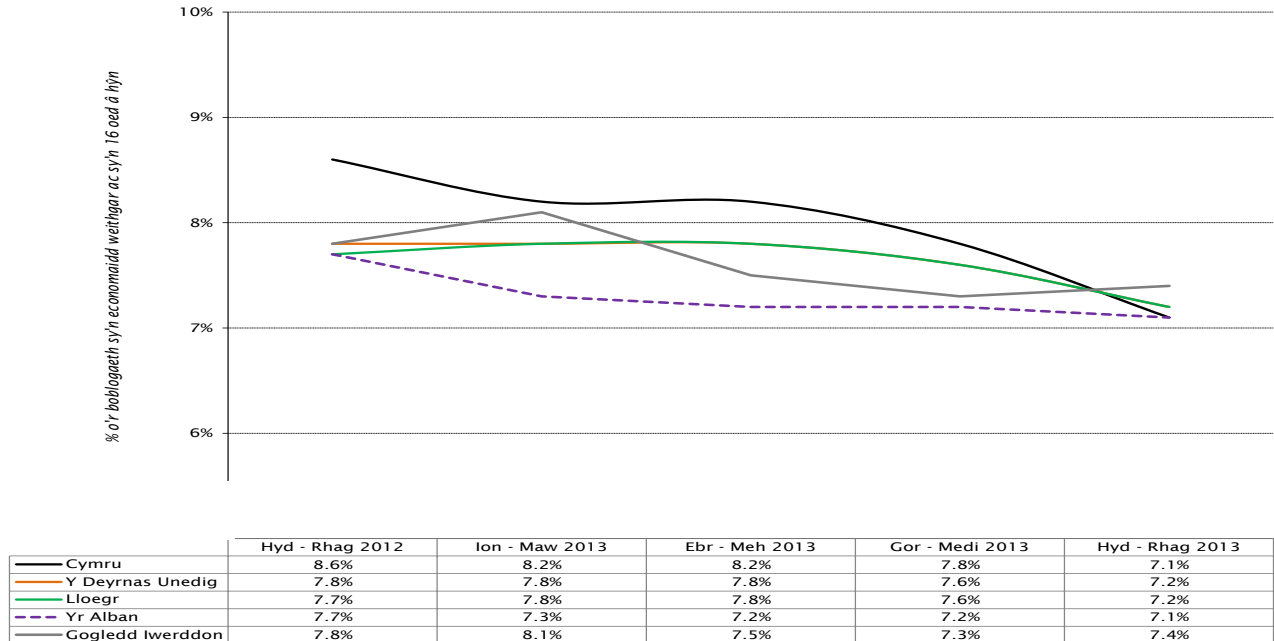


Ffynhonnell: Y Swyddfa Ystadegau Gwladol, [Cyfres Nifer y bobl sy'n hawlio budd-dal diweithdra a'r swyddi gwag](#)

3. Ystadegau ar ddiweithdra ar gyfer gwledydd y Deyrnas Unedig

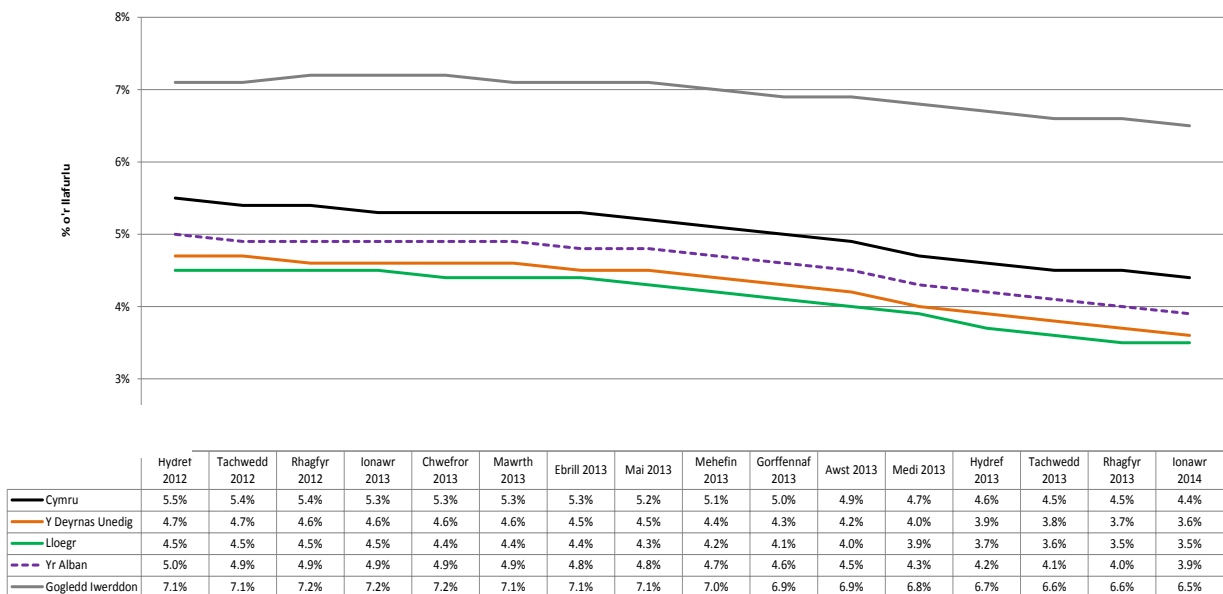
Mae'r adran hon yn cynnwys gwybodaeth gymharol am gyfraddau diweithdra yng Nghymru a gwledydd y Deyrnas Unedig ar gyfer y ddau brif ddull o fesur diweithdra.

Ffigur 3.1: Cyfraddau diweithdra'r ILO ar gyfer gwledydd y Deyrnas Unedig (addasir y rhain yn dymhorol)



Ffynhonnell: Y Swyddfa Ystadegau Gwladol, [Ystadegau rhanbarthol y llafurlu - Chwefror 2014: Crynodeb o brif ddangosyddion - Tabl 1](#) a StatsCymru, [Cyfraddau diweithdra'r ILO yn ôl gwledydd y DU/rhanbarthau Lloegr](#)

Ffigur 3.2: Canran y bobl sy'n hawlio budd-dal diweithdra, yn ôl gwledydd y Deyrnas Unedig

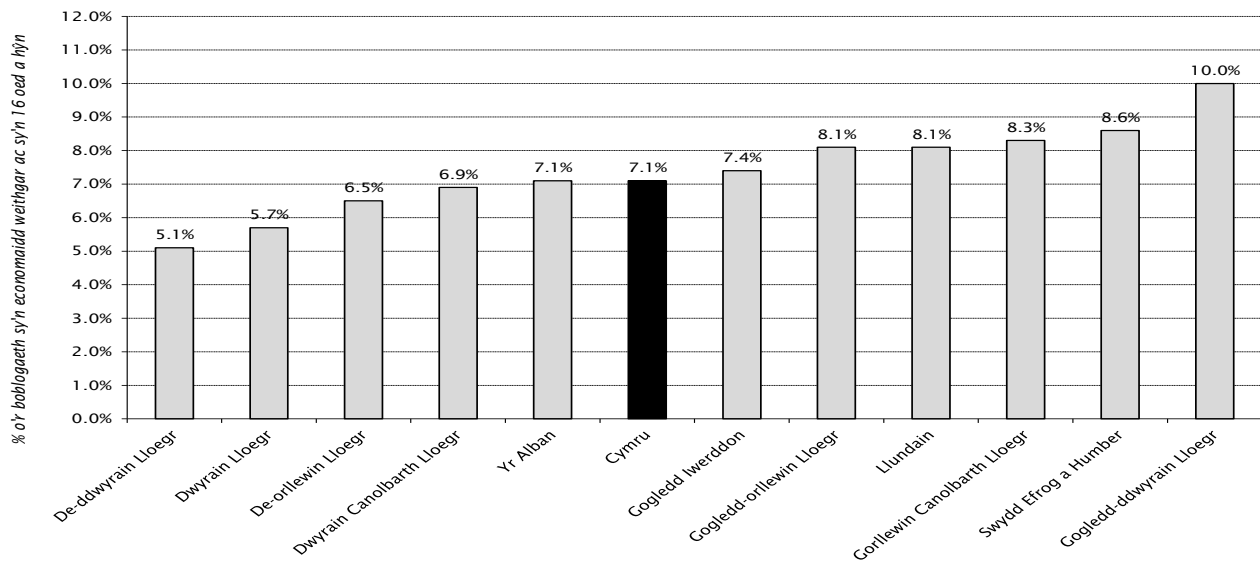


Ffynhonnell: Y Swyddfa Ystadegau Gwladol, [Cyfres Nifer y bobl sy'n hawlio budd-dal diweithdra a'r swyddi gwag](#)

4. Canrannau diweithdra yng ngwledydd a rhanbarthau'r Deyrnas Unedig

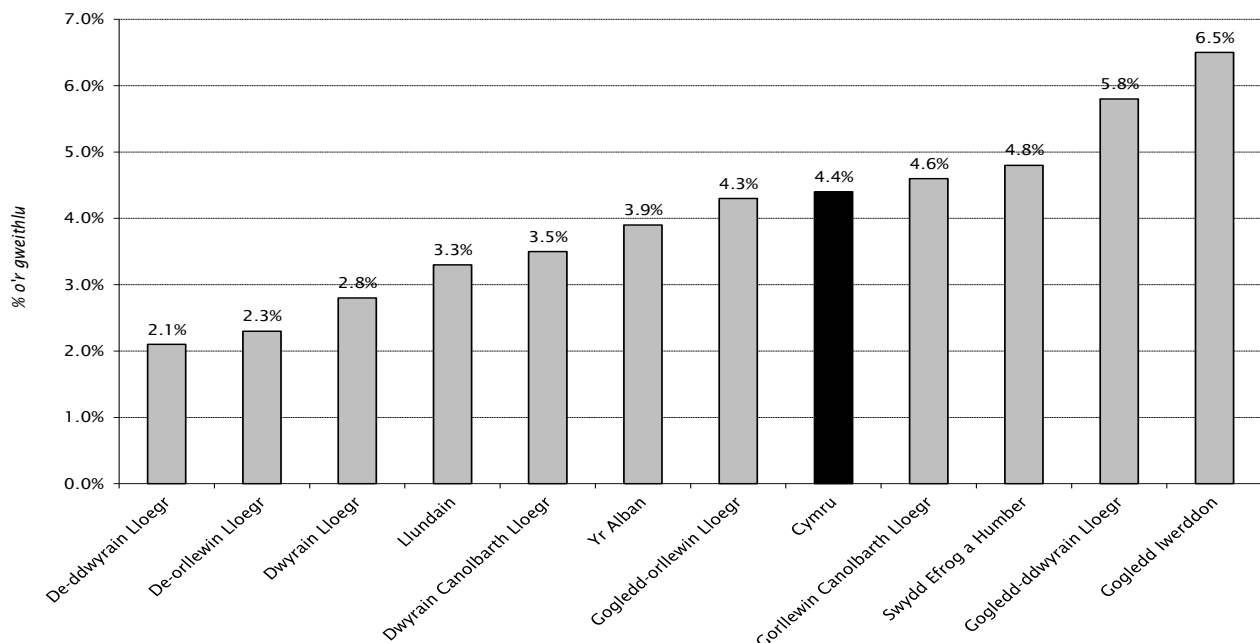
Mae'r adran hon yn cynnwys gwybodaeth am gyfraddau diweithdra diweddaraf Cymru o'i chymharu â gwledydd a rhanbarthau'r Deyrnas Unedig ar gyfer y ddau brif ddull o fesur diweithdra.

Ffigur 4.1: Cyfraddau diweithdra'r ILO (Hydref i Ragfyr 2013) (addasir y rhain yn dymhorol)



Ffynhonnell: Y Swyddfa Ystadegau Gwladol, [Ystadegau rhanbarthol y llafurlu - Chwefror 2014: Crynodeb o brif ddangosyddion - Tabl 1](#)

Ffigur 4.2: Cyfraddau'r bobl sy'n hawlio budd-dal diweithdra (Ionawr 2014) (addasir y rhain yn dymhorol)



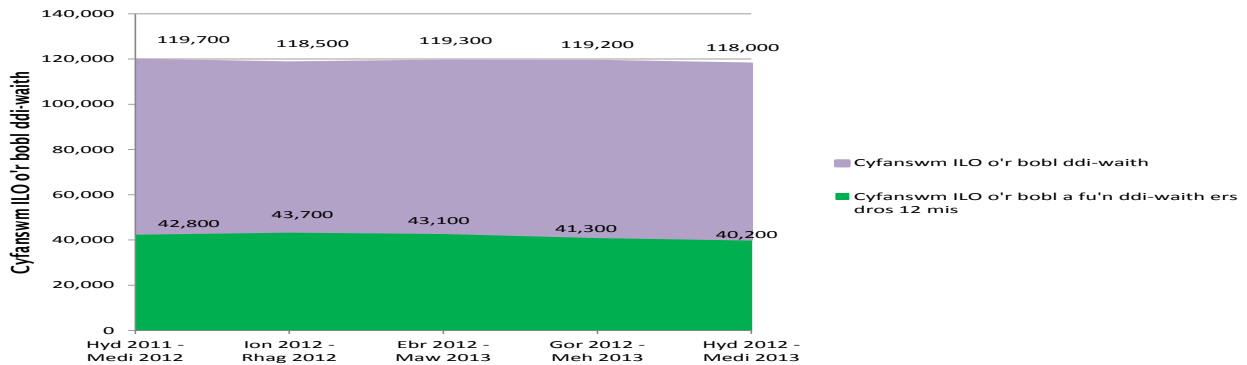
Ffynhonnell: Y Swyddfa Ystadegau Gwladol, [Ystadegau rhanbarthol y llafurlu - Chwefror 2014: Crynodeb o brif ddangosyddion - Tabl 2](#)

5. Diweithdra hirdymor yng Nghymru

Mae'r adran hon yn rhoi dadansoddiad o nifer y bobl yr ystyrir eu bod yn ddi-waith yn yr hirdymor ar gyfer y ddau brif ddull o fesur diweithdra.

Caiff ystadegau sy'n ymwneud â hyd cyfnod o ddiweithdra yn seiliedig ar fesuriad yr ILO eu cyhoeddi gan Lywodraeth Cymru. Dim ond data ar gyfer y 12 mis blaenorol sydd ar gael, a chânt eu diweddarau unwaith bob chwarter blwyddyn.

Ffigur 5.1: Cyfraddau diweithdra'r ILO yng Nghymru, yn ôl cyfnod diweithdra (ni addasir y rhain yn dymhorol)

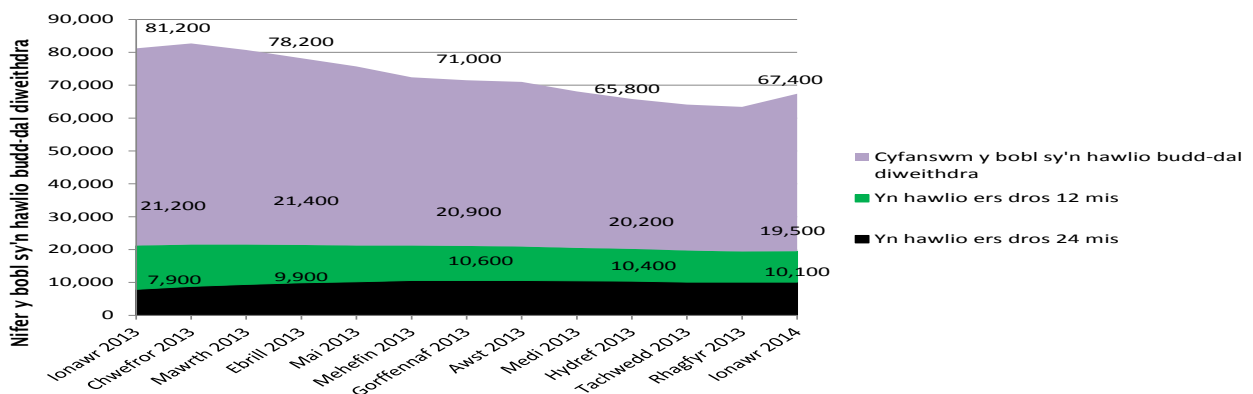


Ffynhonnell: Stats Cymru, [Long Term Unemployment by Area and Year](#)

Mae'r Swyddfa Ystadegau Gwladol yn cyhoeddi data i ddangos nifer y bobl a fu'n hawlio Lwfans Ceisio Gwaith ers dros 12 mis a 24 mis. Mae'r ffigurau ar gyfer pobl a fu'n hawlio Lwfans Ceisio Gwaith ers dros 12 mis yn cynnwys y rhai a fu'n ei hawlio ers dros 24 mis.

Ni addasir y ffigurau hyn yn dymhorol, ac maent yn cynnwys hawliadau cyfrifiadurol yn unig gan mai dim ond y ffigurau hyn a gaiff eu dadansoddi gan y Swyddfa Ystadegau Gwladol yn ôl hyd cyfnod hawlio. Oherwydd y rhesymau hyn, ni ellir cymharu'r ystadegau hyn gyda'r ystadegau ar nifer y bobl sy'n hawlio budd-dal diweithdra yng ngweddill y papur hwn.

Ffigur 5.2: Nifer y bobl sy'n hawlio budd-dal diweithdra yng Nghymru, yn ôl hyd hawliadau cyfrifiadurol (ni addasir hyn yn dymhorol)



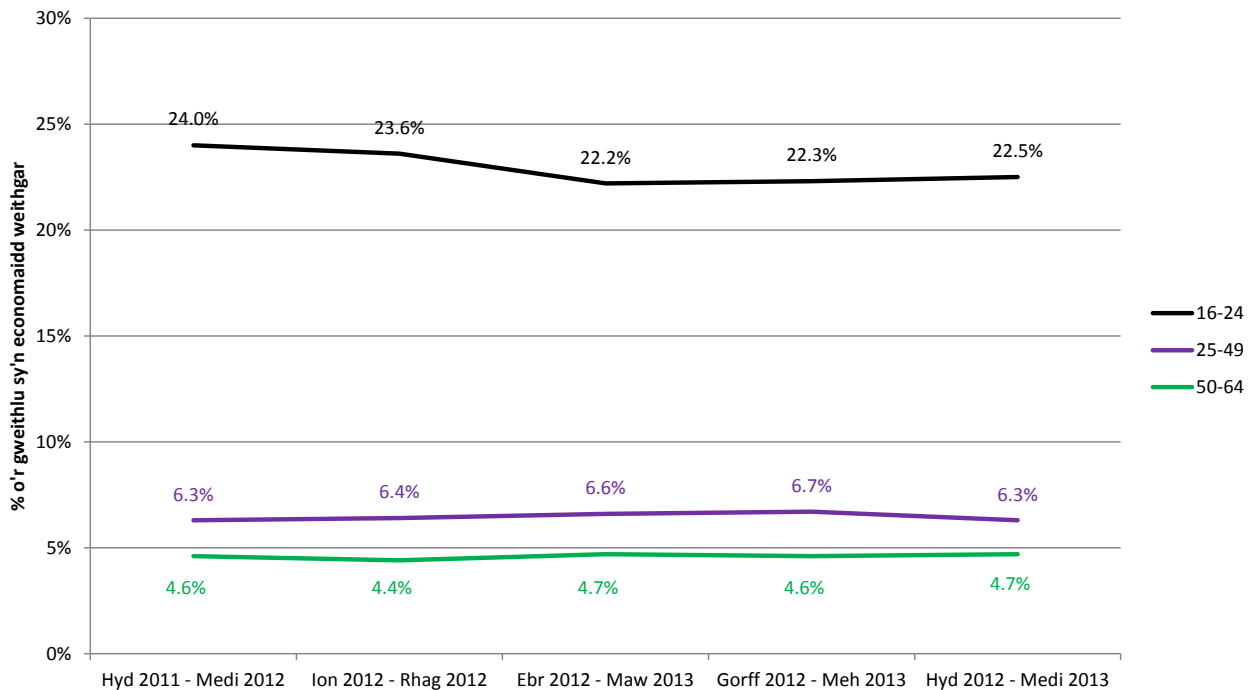
Ffynhonnell: Y Swyddfa Ystadegau Gwladol, [Ystadegau rhanbarthol y llafurlu - Chwefror 2014 Prif ddangosyddion Cymru: Tabl 8 - Nifer y bobl sy'n hawlio budd-dal diweithdra yn ôl oedran a hyd hawlio \(hawliadau cyfrifiadurol yn unig\)](#)

6. Diweithdra yn ôl grŵp oedran

Mae'r adran hon yn cynnwys gwybodaeth am niferoedd a chanrannau y bobl sy'n ddi-waith yng Nghymru, yn ôl grŵp oedran, ar gyfer y ddau brif ddull o fesur diweithdra.

Mae natur sampl yr arolwg o'r llafurlu yn golygu nad yw ystadegau diweithdra'r ILO ar gyfer grwpiau oedran ac ardaloedd gwahanol yng Nghymru, er enghraifft Etholaethau'r Cynulliad, ar gael bob tri mis. Dim ond data ar gyfer y 12 mis blaenorol sydd ar gael, a chânt eu diweddarau unwaith bob chwarter blwyddyn.

Ffigur 6.1: Cyfraddau diweithdra'r ILO yn ôl grŵp oedran (ni chaiff y rhain eu haddasu'n dymhorol)



Ffynhonnell: Y Swyddfa Ystadegau Gwladol, [ystadegau swyddogol y llafurlu gan NOMIS](#)

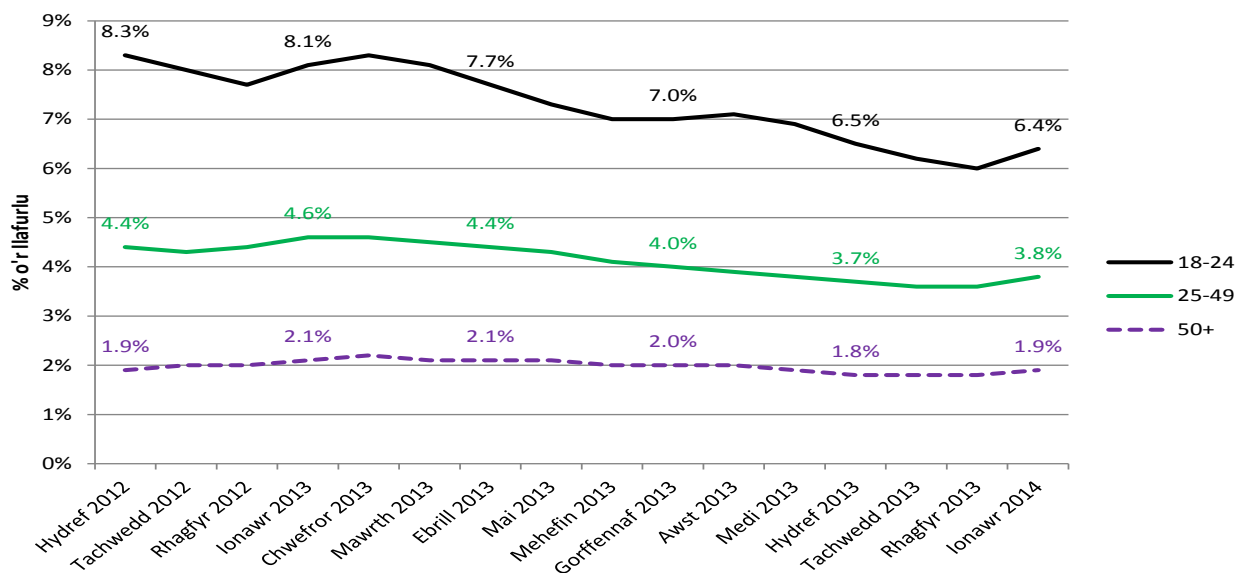
Tabl 6.1: Nifer ILO o'r bobl sy'n ddi-waith, yn ôl grŵp oedran (ni chaiff hyn ei addasu'n dymhorol)

| | Grŵp oedran (blynyddoedd) | | |
|----------------------|---------------------------|--------|--------|
| | 16-24 | 25-49 | 50-64 |
| Hyd 2011 - Medi 2012 | 50,900 | 50,700 | 17,200 |
| Ion 2012 - Rhag 2012 | 50,000 | 50,700 | 16,900 |
| Ebr 2012 - Maw 2013 | 47,000 | 53,500 | 17,900 |
| Gor 2012 - Meh 2013 | 46,900 | 53,700 | 17,500 |
| Hyd 2012 - Medi 2013 | 48,400 | 50,700 | 18,100 |

Ffynhonnell: Y Swyddfa Ystadegau Gwladol, [ystadegau swyddogol y llafurlu gan NOMIS](#)

Caiff cyfraddau'r bobl sy'n hawlio budd-dal diweithdra yn ôl grŵp oedran eu cyfrifo gan y Swyddfa Ystadegau Gwladol fel canran o'r boblogaeth, ac nid ydynt yn ystyried cyfran y bobl sy'n economaidd weithgar neu anweithgar. **Ni addasir y rhain yn dymhorol, ac felly ni ellir cymharu'r ystadegau hyn gyda'r ystadegau ar gyfer nifer y bobl sy'n hawlio budd-dal diweithdra yng ngweddill y papur hwn.**

Ffigur 6.2: Cyfradd y bobl sy'n hawlio budd-dal diweithdra yn ôl grŵp oedran (ni chaiff hyn ei addasu'n dymhorol)



Ffynhonnell: Y Swyddfa Ystadegau Gwladol, [ystadegau swyddogol y llafurlu gan NOMIS: Proffil llafurlu Cymru](#)

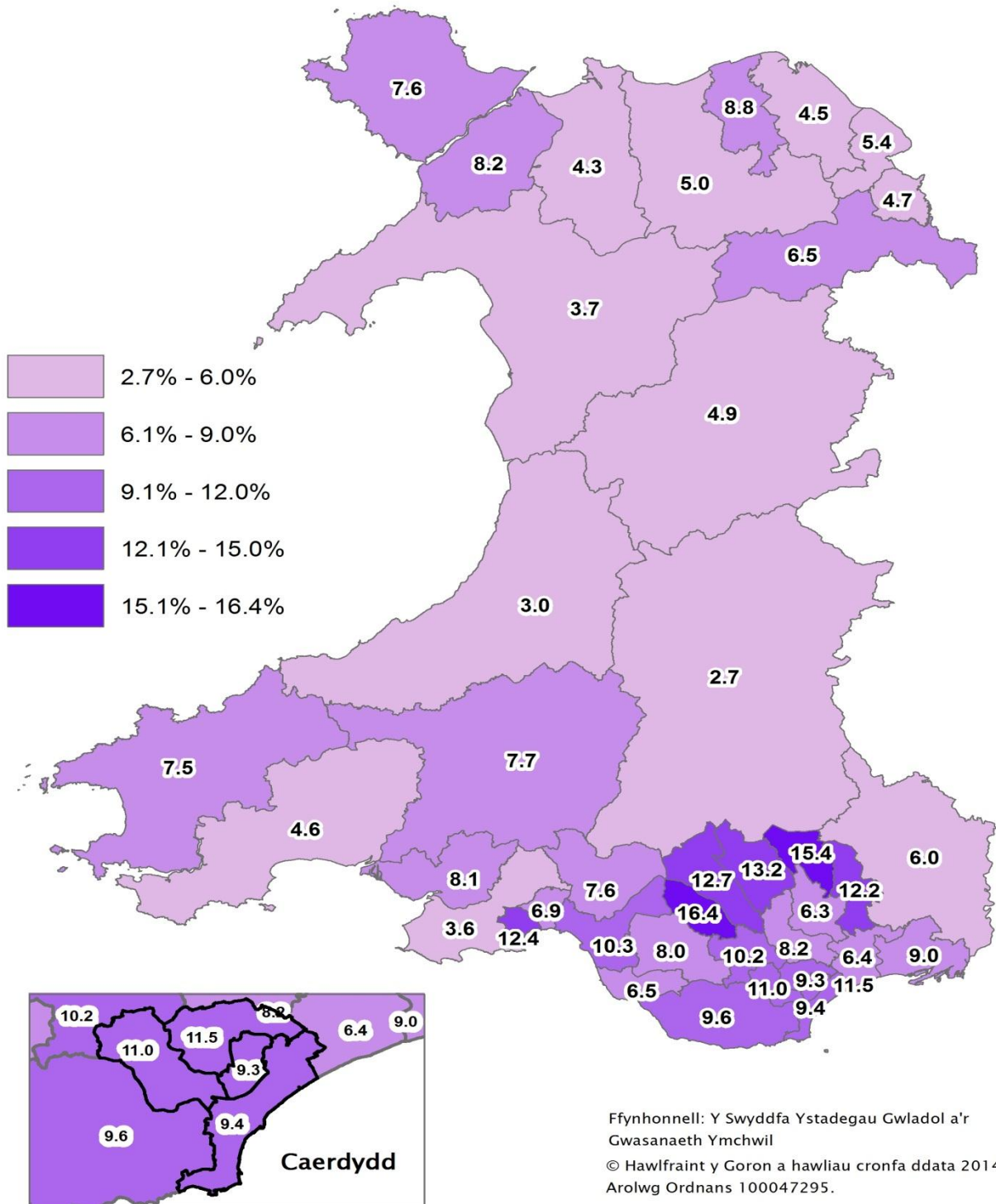
Tabl 6.2: Nifer y bobl sy'n hawlio Lwfans Ceisio Gwaith, yn ôl grŵp oedran (ni chaiff hyn ei addasu'n dymhorol)

| | 18-24 | 25-49 | 50+ |
|-----------------|--------|--------|--------|
| Hydref 2012 | 25,010 | 42,070 | 11,505 |
| Tachwedd 2012 | 23,870 | 41,705 | 11,620 |
| Rhagfyr 2012 | 23,125 | 42,280 | 11,870 |
| Ionawr 2013 | 24,270 | 44,360 | 12,495 |
| Chwefror 2013 | 25,020 | 44,865 | 12,720 |
| Mawrth 2013 | 24,290 | 43,815 | 12,530 |
| Ebrill 2013 | 23,050 | 42,685 | 12,410 |
| Mai 2013 | 22,005 | 41,505 | 12,120 |
| Mehefin 2013 | 20,875 | 39,665 | 11,770 |
| Gorffennaf 2013 | 21,070 | 38,785 | 11,580 |
| Awst 2013 | 21,235 | 38,150 | 11,575 |
| Medi 2013 | 20,575 | 36,475 | 11,045 |
| Hydref 2013 | 19,630 | 35,305 | 10,790 |
| Tachwedd 2013 | 18,655 | 34,615 | 10,750 |
| Rhagfyr 2013 | 18,115 | 34,530 | 10,745 |
| Ionawr 2014 | 19,305 | 36,540 | 11,520 |

Ffynhonnell: Y Swyddfa Ystadegau Gwladol, [ystadegau swyddogol y llafurlu gan NOMIS: Proffil llafurlu Cymru](#)

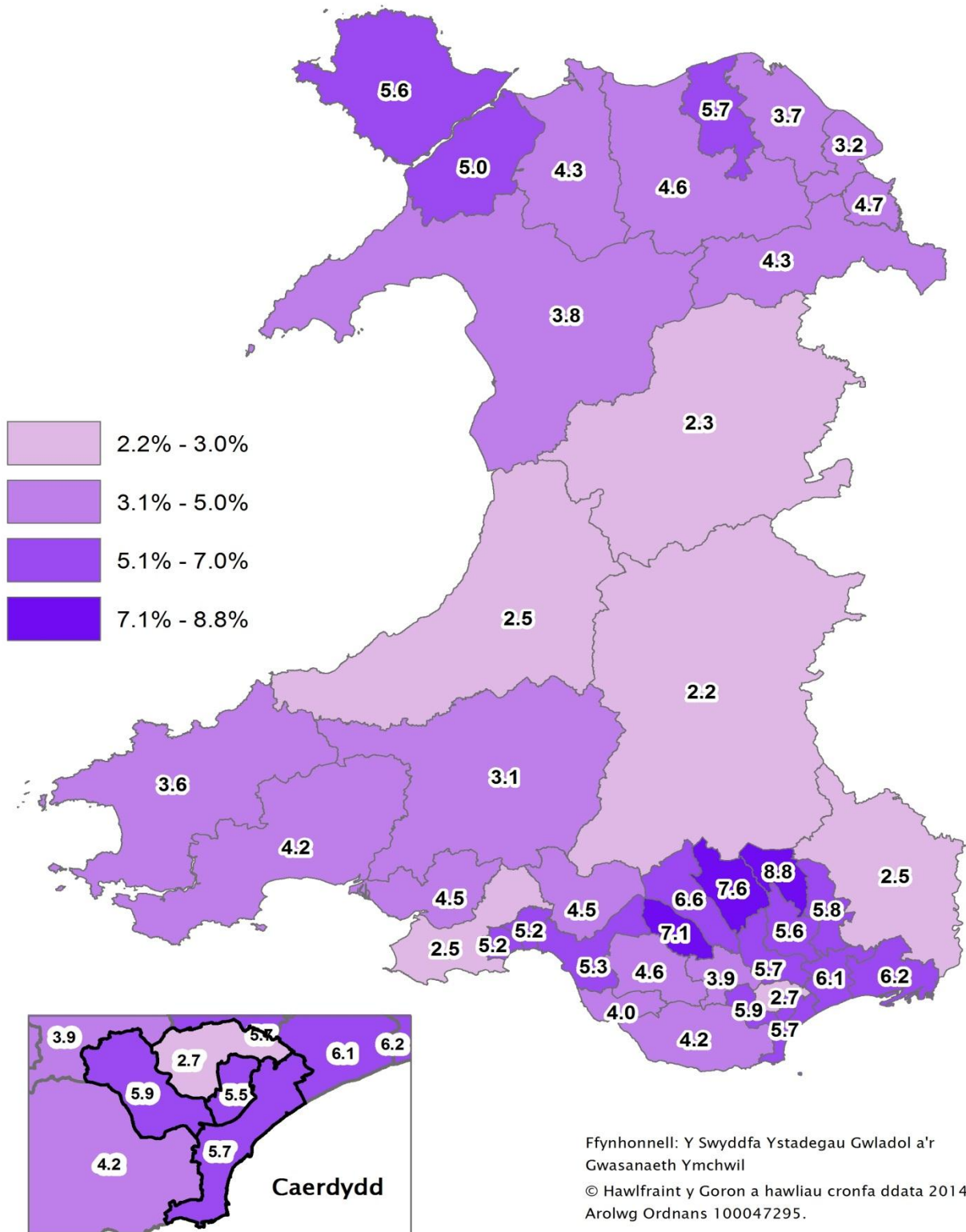
7: Ystadegau ar ddiweithdra yn ôl Etholaethau'r Cynulliad

Map 7.1: Cyfraddau diweithdra'r ILO yn ôl Etholaethau'r Cynulliad (mis Hydref 2012 i fis Medi 2013)¹



¹ Y data diweddaraf sydd ar gael (ni chaiff y rhain eu haddasu'n dymhorol). Y ganran yw nifer ILO o'r bobl sy'n ddi-waith fel canran o'r boblogaeth economaidd weithgar sy'n 16 oed ac hŷn.

Map 7.2: Canran answyddogol o'r bobl sy'n hawlio budd-dal diweithdra yn ôl Etholaethau'r Cynulliad, Ionawr 2014²



² Ffynhonnell: Y Gwasanaeth Ymchwil. Pobl sy'n hawlio Lwfans Ceisio Gwaith fel **canran** o'r boblogaeth economaidd weithgar sydd rhwng 16 a 64 oed. Gweler manylion ar dudalen 4.

Mae'r tablau yn yr adran hon yn dangos y ffigurau diweddaraf ar gyfer niferoedd a chanrannau y bobl sy'n ddi-waith yn Etholaethau'r Cynulliad ar gyfer y ddau brif dull o fesur diweithdra, yn ogystal â safle pob etholaeth yn ôl ei chyfradd ddiweithdra.

Tabl 7.1: Niferoedd y di-waith a chyfraddau diweithdra'r Sefydliad Llafur Rhyngwladol yn ôl Etholaethau'r Cynulliad, o fis Hydref 2012 i fis Medi 2013 (ni addasir hyn yn dymhorol) (a)

| Etholaeth | Cyfanswm ILO o'r bobl sy'n ddi-waith | Cyfradd ILO o'r bobl sy'n ddi-waith | Safle'r etholaeth yn ôl ei chyfradd ddiweithdra ILO |
|---------------------------------------|---|--|--|
| Aberafan | 3,245 | 10.3 | 9 |
| Aberconwy | 1,062 | 4.3 | 36 |
| Alun a Glannau Dyfrdwy | 2,258 | 5.4 | 30 |
| Arfon | 2,343 | 8.2 | 16 |
| Blaenau Gwent | 4,764 | 15.4 | 2 |
| Bro Morgannwg | 4,462 | 9.6 | 11 |
| Brycheiniog a Sir Faesyfed | 900 | 2.7 | 40 |
| Caerffili | 3,439 | 8.2 | 16 |
| Canol Caerdydd | 3,539 | 9.3 | 13 |
| Castell-nedd | 2,408 | 7.6 | 21 |
| Ceredigion | 1,006 | 3.0 | 39 |
| Cwm Cynon | 3,693 | 12.7 | 4 |
| De Caerdydd a Phenarth | 5,493 | 9.4 | 12 |
| De Clwyd | 2,445 | 6.5 | 25 |
| Delyn | 1,514 | 4.5 | 35 |
| Dwyfor Meirionnydd | 1,055 | 3.7 | 37 |
| Dwyrain Abertawe | 2,940 | 6.9 | 24 |
| Dwyrain Caerfyrddin a Dinefwr | 2,446 | 7.7 | 20 |
| Dwyrain Casnewydd | 3,409 | 9.0 | 14 |
| Dyffryn Clwyd | 2,950 | 8.8 | 15 |
| Gogledd Caerdydd | 5,579 | 11.5 | 7 |
| Gorllewin Abertawe | 4,189 | 12.4 | 5 |
| Gorllewin Caerdydd | 6,300 | 11.0 | 8 |
| Gorllewin Caerfyrddin a De Sir Benfro | 1,538 | 4.6 | 34 |
| Gorllewin Casnewydd | 2,565 | 6.4 | 27 |
| Gorllewin Clwyd | 1,653 | 5.0 | 31 |
| Gŵyr | 1,203 | 3.6 | 38 |
| Islwyn | 2,238 | 6.3 | 28 |
| Llanelli | 3,104 | 8.1 | 18 |
| Merthyr Tudful a Rhymini | 4,218 | 13.2 | 3 |
| Mynwy | 2,312 | 6.0 | 29 |
| Ogwr | 2,641 | 8.0 | 19 |
| Pen-y-bont ar Ogwr | 2,609 | 6.5 | 25 |
| Pontypridd | 4,215 | 10.2 | 10 |
| Preseli Sir Benfro | 2,686 | 7.5 | 23 |
| Rhondda | 5,496 | 16.4 | 1 |
| Sir Drefaldwyn | 1,597 | 4.9 | 32 |
| Torfaen | 4,790 | 12.2 | 6 |
| Wrecsam | 1,673 | 4.7 | 33 |
| Ynys Môn | 2,432 | 7.6 | 21 |

Ffynhonnell: Y Swyddfa Ystadegau Gwladol, [Ystadegau rhanbarthol y llafurlu - Ionawr 2014: Tabl LI02 Mesuryddion lleol ar gyfer Etholaethau Seneddol](#)

Noder:

- (a) Mae'r Etholaeth Cynulliad sydd â'r gyfradd ddiweithdra ILO uchaf wedi'i nodi fel 1, ac mae'r Etholaeth Cynulliad sydd â'r gyfradd ddiweithdra ILO isaf wedi'i nodi fel 40.

Tabl 7.2: Nifer y bobl sy'n hawlio budd-dal diweithdra a'r ffigurau answyddogol ar gyfer nifer y bobl sy'n hawlio budd-dal diweithdra yn seiliedig ar gartrefi yn Etholaethau'r Cynulliad, Ionawr 2014 (ni addasir y rhain yn dymhorol) (a), (b)

| Etholaeth | Nifer y bobl sy'n hawlio budd-dal diweithdra | Cyfradd y bobl sy'n hawlio budd-dal diweithdra | Safle'r etholaeth yn ôl ei chyfradd nifer y bobl sy'n hawlio budd-dal ddiweithdra |
|---------------------------------------|---|---|--|
| Aberafan | 1,559 | 5.3 | 15 |
| Aberconwy | 1,106 | 4.3 | 25 |
| Alun a Glannau Dyfrdwy | 1,366 | 3.2 | 33 |
| Arfon | 1,426 | 5.0 | 18 |
| Blaenau Gwent | 2,792 | 8.8 | 1 |
| Bro Morgannwg | 1,992 | 4.2 | 27 |
| Brycheiniog a Sir Faesyfed | 695 | 2.2 | 40 |
| Caerffili | 2,330 | 5.7 | 10 |
| Canol Caerdydd | 2,364 | 5.5 | 14 |
| Castell-nedd | 1,486 | 4.5 | 22 |
| Ceredigion | 821 | 2.5 | 38 |
| Cwm Cynon | 2,010 | 6.6 | 4 |
| De Caerdydd a Phenarth | 3,046 | 5.7 | 11 |
| De Clwyd | 1,500 | 4.3 | 24 |
| Delyn | 1,266 | 3.7 | 31 |
| Dwyfor Meirionnydd | 1,045 | 3.8 | 30 |
| Dwyrain Abertawe | 1,946 | 5.2 | 17 |
| Dwyrain Caerfyrddin a Dinefwr | 997 | 3.1 | 34 |
| Dwyrain Casnewydd | 2,308 | 6.2 | 5 |
| Dyffryn Clwyd | 1,814 | 5.7 | 9 |
| Gogledd Caerdydd | 1,203 | 2.7 | 35 |
| Gorllewin Abertawe | 1,818 | 5.2 | 16 |
| Gorllewin Caerdydd | 2,657 | 5.9 | 7 |
| Gorllewin Caerfyrddin a De Sir Benfro | 1,474 | 4.2 | 26 |
| Gorllewin Casnewydd | 2,502 | 6.1 | 6 |
| Gorllewin Clwyd | 1,504 | 4.6 | 21 |
| Gŵyr | 911 | 2.5 | 36 |
| Islwyn | 1,983 | 5.6 | 13 |
| Llanelli | 1,628 | 4.5 | 23 |
| Merthyr Tudful a Rhymni | 2,624 | 7.6 | 2 |
| Mynwy | 973 | 2.5 | 37 |
| Ogwr | 1,618 | 4.6 | 20 |
| Pen-y-bont ar Ogwr | 1,494 | 4.0 | 28 |
| Pontypridd | 1,503 | 3.9 | 29 |
| Preseli Sir Benfro | 1,269 | 3.6 | 32 |
| Rhondda | 2,102 | 7.1 | 3 |
| Sir Drefaldwyn | 709 | 2.3 | 39 |
| Torfaen | 2,249 | 5.8 | 8 |
| Wrecsam | 1,656 | 4.7 | 19 |
| Ynys Môn | 1,767 | 5.6 | 12 |

Ffynhonnell: Y Gwasanaeth Ymchwil a'r Swyddfa Ystadegau Gwladol, [Ystadegau rhanbarthol y llafurlu - Chwefror 2014: Tabl JSA02 Nifer y bobl sy'n hawlio budd-dal diweithdra ar gyfer Etholaethau Seneddol](#)

Noder:

- (a) Pobl sy'n hawlio Lwfans Ceisio Gwaith fel canran o'r boblogaeth economaidd weithgar sydd rhwng 16 a 64 oed. Gweler manylion ar dudalen 4. **Caiff canrannau'r bobl sy'n hawlio budd-dal diweithdra yn ôl Etholaethau'r Cynulliad eu cyfrifo'n answyddogol gan y Gwasanaeth Ymchwil gan ddefnyddio'r un fethodoleg â Llyfrgell Tŷ'r Cyffredin.** Cânt eu cyfrifo drwy nodi nifer y bobl sy'n hawlio Lwfans Ceisio Gwaith **yn ganran o'r boblogaeth sy'n economaidd weithgar, sydd rhwng 16 a 64 oed, ac sy'n byw yn yr etholaeth.** Mae'r ffigurau poblogaeth yn seiliedig ar Gyfrifiad 2011. **Yn dilyn cyhoeddi data o Gyfrifiad 2011, mae'r fethodoleg hon wedi newid. Gan hynny, nid yw'n bosibl cymharu'r ffigurau sydd yn y papur hwn a ffigurau mewn papurau blaenorol.** Ceir rhagor o wybodaeth yn Llyfrgell Tŷ'r Cyffredin, [*Unemployment by constituency: change in methodology 2013.*](#)
- (b) Mae'r Etholaeth Cynulliad sydd â'r gyfradd uchaf o bobl sy'n hawlio budd-dal diweithdra wedi'i nodi fel 1, ac mae'r Etholaeth Cynulliad sydd â'r gyfradd isaf o bobl sy'n hawlio budd-dal diweithdra wedi'i nodi fel 40.