

**Cynulliad Cenedlaethol Cymru**  
Papur ymchwil

## Papur Briffio ar Ddiweithdra

Ionawr 2014

Cynulliad  
Cenedlaethol  
Cymru

National  
Assembly for  
Wales



Y Gwasanaeth  
Ymchwil

# Cynulliad Cenedlaethol Cymru yw'r corff sy'n cael ei ethol yn ddemocrataidd i gynrychioli buddiannau Cymru a'i phobl, i ddeddfu ar gyfer Cymru ac i ddwyn Llywodraeth Cymru i gyfrif.

Mae'r Gwasanaeth Ymchwil yn darparu ymchwil a gwybodaeth arbenigol a ddiuedd er mwyn cefnogi Aelodau a phwyllgorau'r Cynulliad i gyflawni swyddogaethau craffu, deddfwriaethol a chynrychioliadol Cynulliad Cenedlaethol Cymru.

Mae briffiau gan Wasanaeth Ymchwil yn cael eu hysgrifennu ar gyfer Aelodau'r Cynulliad a'u staff. Mae'r awduron ar gael i drafod y papurau gydag Aelodau a'u staff ond nid yw'n bosibl rhoi cyngor i'r cyhoedd. Croesawn sylwadau ar ein briffiau; os oes gennych unrhyw sylwadau gallwch eu hanfon i'r cyfeiriad post neu e-bost isod.

Gellir cael gfael ar fersiwn electronig o'r papur ar safle'r Cynulliad Cenedlaethol yn:  
[www.cynulliadcymru.org/research](http://www.cynulliadcymru.org/research)

Mae copïau printiedig hefyd ar gael:

Y Gwasanaeth Ymchwil  
Cynulliad Cenedlaethol Cymru  
Bae Caerdydd  
CF99 1NA

E-bost: [Research.Service@wales.gov.uk](mailto:Research.Service@wales.gov.uk)  
Twitter: [@YmchwilCCC](https://twitter.com/YmchwilCCC)  
Blog: [pigion.wordpress.com](http://pigion.wordpress.com)

© Hawlfraint Comisiwn Cynulliad Cenedlaethol Cymru 2013

Ceir atgynhyrchu testun y ddogfen hon am ddim mewn unrhyw fformat neu gyfrwng cyn belled ag y caiff ei atgynhyrchu'n gywir ac na chaiff ei ddefnyddio mewn cyd-destun camarweiniol na difriol. Rhaid cydnabod mai Comisiwn Cynulliad Cenedlaethol Cymru sy'n berchen ar hawlfraint y deunydd a rhaid nodi teitl y ddogfen.

Rhif ymholiad: 14/0179  
Rhif dogfen:14/005

# **Cynulliad Cenedlaethol Cymru** Papur ymchwil

## **Papur Briffio ar Ddiweithdra**

Ionawr 2014

Gareth Thomas

Mae'r papur briffio misol hwn yn rhoi trosolwg ystadegol o dueddiadau diweithdra.

Caiff gwybodaeth am etholaethau'r Cynulliad, Cymru a chenhedloedd a rhanbarthau'r DU ei chynnwys.

Cynulliad  
Cenedlaethol  
Cymru

National  
Assembly for  
Wales



Y Gwasanaeth  
Ymchwil



# **Briff ar ddiweithdra: Ionawr 2014**

## *Cyflwyniad*

Caiff ystadegau ar ddiweithdra eu cyhoeddi'n fisol gan y Swyddfa Ystadegau Gwladol (y Swyddfa Ystadegau). Caiff y papur hwn ei ryddhau'n fuan wedi i ddata'r Swyddfa Ystadegau gael eu cyhoeddi. Nod y papur yw darparu crynodeb o'r sefyllfa ddiweddaraf o ran diweithdra yng Nghymru a'r Deyrnas Unedig.

**Mae adran 1 yn cynnwys y prif ffigurau a dadansoddiadau sy'n ymwneud â'r Sefydliad Llafur Rhyngwladol (ILO) a'r dulliau o fesur nifer y bobl sy'n hawlio budd-dal diweithdra. Ceir rhagor o wybodaeth yn adrannau 2 i 7. Mae'r adrannau hyn yn cymharu gwybodaeth am gyfraddau diweithdra gwahanol grwpiau, gan gynnwys yn ôl rhyw a grwpiau oedran, a chyfraddau diweithdra Cymru a gwledydd a rhanbarthau eraill yn y Deyrnas Unedig. Darperir gwybodaeth am ddiweithdra yn y tymor hir a dadansoddiad ohono, yn ogystal â'r ffigurau diweithdra diweddaraf ar gyfer etholaethau'r Cynulliad.**

Gall y Gwasanaeth Ymchwil ddarparu dadansoddiadau manylach o ddiweithdra a thueddiadau hirdymor y llafurlu ar gais i **Aelodau'r Cynulliad a'u staff**. Os hoffech inni wneud hyn, cysylltwch â Gareth Thomas drwy ffonio 029 2089 8917 neu drwy anfon e-bost at [garethdavid.thomas@cymru.gov.uk](mailto:garethdavid.thomas@cymru.gov.uk).



## 1. Y prif ffigurau

**Tabl 1.1: Y prif ffigurau ar ddiweithdra (addasir y rhain yn dymhorol)**

Mesuriad	Ffigurau diweddaraf	Newid ers y cyfnod blaenorol	
		Mis / chwarter	Blwyddyn
Nifer y bobl ILO sy'n ddi-waith yng Nghymru (Medi - Tachwedd 2013)	108,000	↓ Gostyngiad o 12,000 ers y chwarter blaenorol	↓ Gostyngiad o 16,000
Cyfradd ddiweithdra'r ILO yng Nghymru (Medi - Tachwedd 2013)	7.2%	↓ Gostyngiad o 0.9% ers y chwarter blaenorol	↓ Gostyngiad o 1.2%
Nifer y bobl sy'n hawlio budd-dal diweithdra yng Nghymru (Rhagfyr 2013)	65,500	↓ Gostyngiad o 1,100 ers y mis blaenorol	↓ Gostyngiad o 12,700
Cyfradd y bobl sy'n hawlio budd-dal diweithdra yng Nghymru (Rhagfyr 2013)	4.5%	↓ Gostyngiad o 0.1% ers y mis blaenorol	↓ Gostyngiad o 0.9%

Ffynhonnell: Y Swyddfa Ystadegau Gwladol, [Ystadegau rhanbarthol y llafurlu - Ionawr 2014 Prif ddangosyddion Cymru: Tabl 1 - Crynodeb o brif ddangosyddion LFS a Tabl 7: Canran y bobl sy'n hawlio budd-dal diweithdra](#)

### Arolwg o'r llafurlu a chanran diweithdra'r ILO

- O fis Medi i fis Tachwedd 2013, 7.8% oedd canran yr ILO ar gyfer dynion. Roedd hyn yn ostyngiad ers y flwyddyn flaenorol, pan oedd canran yr ILO yn 8.9%. Canran yr ILO ar gyfer menywod oedd 6.5%. Roedd hyn yn ostyngiad ers y flwyddyn flaenorol, pan oedd canran yr ILO yn 7.8%. *Ffigur 2.1:*
- Oedd cyfradd ILO Cymru 7.2% o fis Medi i fis Tachwedd 2013. Yn ystod y misoedd hyn, roedd cyfradd ILO Cymru 0.1 pwynt canran uwch na'r cyfradd ILO y Deyrnas Unedig. Cyfradd ILO Cymru o fis Medi i fis Tachwedd 2013 ydy'r isaf ers mis Hydref i fis Rhagfyr 2008. *Ffigur 3.1 a*
- Rhwng mis Hydref 2012 a mis Medi 2013, roedd 48,400 o bobl rhwng 16 a 24 oed yn ddi-waith yn ôl ffigurau'r ILO; canran yr ILO ar gyfer pobl rhwng 16 a 24 oed oedd 22.5%. *Tabl 6.1 a Ffigur 6.1.*

### Y rhai sy'n hawlio budd-dal diweithdra

- Ym mis Rhagfyr 2013, roedd 19,400 o bobl yng Nghymru wedi bod yn hawlio Lwfans Ceisio Gwaith am dros 12 mis. Mae hyn yn ostyngiad o 1,500 ers mis Rhagfyr y llynedd. O'r rhai sydd wedi bod yn hawlio Lwfans Ceisio Gwaith am dros 12 mis, 10,100 sydd wedi bod yn hawlio Lwfans Ceisio Gwaith am dros 24 mis. Mae hyn yn gynydd o 2,700 ers mis Rhagfyr y llynedd. *Ffigur 5.2;*
- Ym mis Rhagfyr 2013, roedd 18,115 o bobl rhwng 18 a 24 oed yn hawlio budd-dal diweithdra. Mae hyn yn ostyngiad o 540 ers y mis blaenorol ac yn ostyngiad o 5,010 ers mis Rhagfyr y llynedd. *Tabl 6.2; a*
- Yr Etholaethau Cynulliad a oedd â'r canrannau hawlio budd-dal diweithdra uchaf ym mis Rhagfyr 2013 (yn seiliedig ar amcangyfrifon answyddogol) oedd Blaenau Gwent (8.4%) a Merthyr Tudful a Rhymni (7.4%). Yr etholaethau â'r canrannau hawlio budd-dal diweithdra isaf oedd Brycheiniog a Sir Faesyfed (2.0%), Gŵyr a Sir Drefaldwyn (y ddau 2.2%). *Tabl 7.2.*

## Ffigurau diweithdra'r ILO

Defnyddir diffiniad y **Sefydliad Llafur Rhyngwladol (ILO)** fel y **prif ddull o fesur diweithdra yn y Deyrnas Unedig ac yn rhyngwladol**. Caiff ffigurau diweithdra'r Deyrnas Unedig eu coladu gan y Swyddfa Ystadegau Gwladol o'r arolwg o'r llafurlu. Yn y Deyrnas Unedig, caiff pobl sy'n ddi-waith yn ôl yr ILO eu diffinio fel **pobl sydd heb waith, sydd ar gael i ddechrau gweithio yn y pythefnos nesaf, sydd wedi bod yn chwilio am waith yn y pedair wythnos diwethaf neu pobl sydd wedi dod o hyd i swydd ac sy'n aros i ddechrau gweithio**.

**Canran diweithdra'r ILO yw nifer ILO o'r bobl sy'n ddi-waith fel canran o'r boblogaeth economaidd weithgar** (mae hyn yn cynnwys pobl sydd mewn gwaith a'r rhai sydd wedi'u diffinio yn ddi-waith yn ôl yr ILO).

## Y rhai sy'n hawlio budd-dal diweithdra

**Mae hwn yn mesur faint o bobl sy'n hawlio Lwfans Ceisio Gwaith**. Mae'n is na diffiniad yr ILO, oherwydd nid oes gan rai pobl sy'n ddi-waith yr hawl i gael budd-dal diweithdra, neu maent yn dewis peidio â gwneud cais amdano. **Dyma'r mesuriadau diweithdra mwyaf cyfredol, yn enwedig ar gyfer ardaloedd llai**.

**Caiff nifer y bobl sy'n hawlio budd-dal diweithdra ei gyfrifo mewn tair ffordd yn y papur hwn.**

- **Ar gyfer yr holl ffigurau a'r tablau, ac eithrio y rhai yn ôl grŵp oedran ac Etholaethau'r Cynulliad, mae wedi'i gyfrifo drwy ddefnyddio canrannau yn seiliedig ar y gweithle, sy'n cael eu defnyddio gan y Swyddfa Ystadegau Gwladol yn ei chyhoeddiad ar ystadegau rhanbarthol y llafurlu. Y canrannau hyn yw nifer y bobl sy'n byw mewn ardal ac sy'n hawlio Lwfans Ceisio Gwaith fel canran o'r swyddi yn y gweithlu a faint o bobl sy'n hawlio Lwfans Ceisio Gwaith mewn ardal benodol.**
- **Ar gyfer grwpiau oedran, caiff nifer y bobl sy'n hawlio budd-dal diweithdra ei gyfrifo gan y Swyddfa Ystadegau Gwladol fel canran o'r boblogaeth yn ôl y grŵp oedran perthnasol.** Ni chaiff ei addasu'n dymhorol, sy'n golygu nad yw ffactorau tymhorol, fel patrymau recriwtio'r llafurlu, yn cael eu hystyried. Yn ogystal, nid yw'n dwyn i ystyriaeth gwahaniaethau mewn lefelau gweithgaredd economaidd rhwng ardaloedd.
- **Caiff canrannau'r bobl sy'n hawlio budd-dal diweithdra yn ôl Etholaethau'r Cynulliad eu cyfrifo'n answyddogol gan y Gwasanaeth Ymchwil gan ddefnyddio'r un fethodoleg â Llyfrgell Tŷ'r Cyffredin.** Cânt eu cyfrifo drwy nodi nifer y bobl sy'n hawlio Lwfans Ceisio Gwaith yn ganran o'r boblogaeth sy'n economaidd weithgar, sydd rhwng 16 a 64 oed, ac sy'n byw yn yr etholaeth. Maent yn fesuriad gwahanol i fesuriad y Swyddfa Ystadegau Gwladol, sy'n cyfrifo nifer y bobl sy'n hawlio Lwfans Ceisio Gwaith yn ganran o'r boblogaeth sydd rhwng 16 a 64 oed sy'n byw mewn ardal benodol. Mae'r ffigurau poblogaeth yn seiliedig ar Gyfrifiad 2011. **Yn dilyn cyhoeddi data o Gyfrifiad 2011, mae'r fethodoleg hon wedi newid. Gan hynny, nid yw'n bosibl cymharu'r ffigurau sydd yn y papur hwn a ffigurau mewn papurau blaenorol.** Ceir rhagor o wybodaeth yn Llyfrgell Tŷ'r Cyffredin, [\*Unemployment by constituency: change in methodology 2013\*](#). Disgwylir rhagor o newidiadau mewn misoedd i ddod.

## Data a gânt eu haddasu'n dymhorol a data na chânt eu haddasu'n dymhorol

**Caiff y prif ffigurau ar ddiweithdra a'r data ar y rhai sy'n hawlio budd-dal diweithdra ar gyfer Cymru a gweddill gwledydd a rhanbarthau'r Deyrnas Unedig eu haddasu'n dymhorol gan y Swyddfa Ystadegau Gwladol.** Golyga hyn y cânt eu haddasu'n dymhorol er mwyn hepgor ffactorau tymhorol fel gwyliau a phatrymau recriwtio'r llafurlu. Er enghraifft, mae nifer fawr o bobl yn gadael addysg llawn amser ac yn ymuno â'r llafurlu yn ystod yr haf. Er mwyn ei gwneud yn haws adnabod tueddiadau'r llafurlu, mae'r Swyddfa Ystadegau Gwladol yn addasu'r data hyn yn dymhorol.

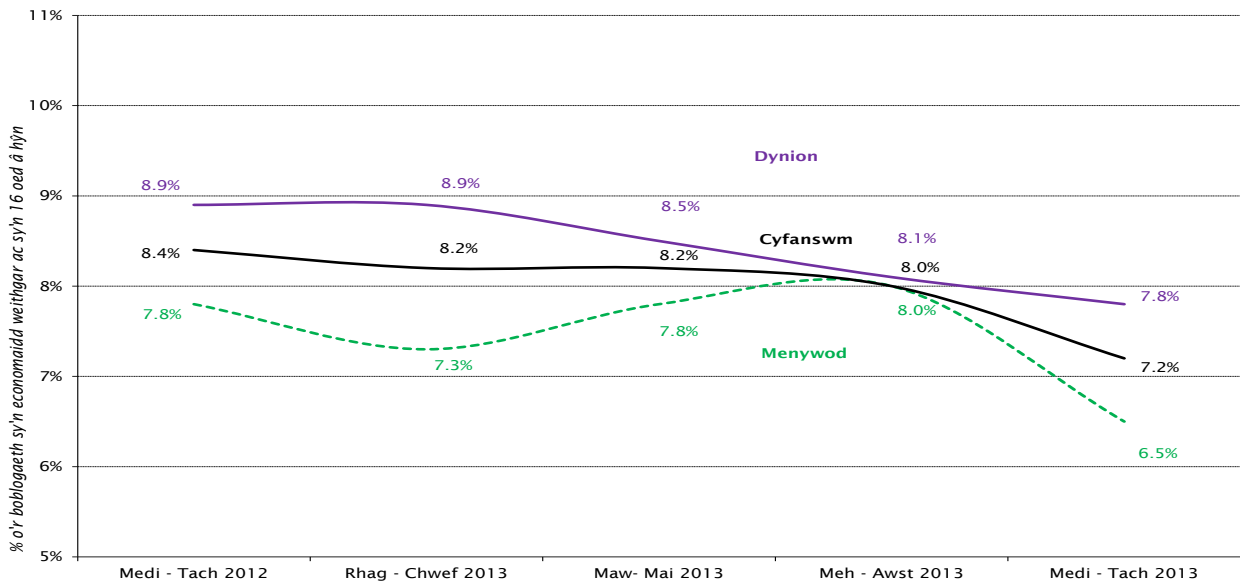
**Ni chaiff data eraill am ddiweithdra, er enghraifft data yn ôl grŵp oedran ac Etholaethau'r Cynulliad, eu haddasu'n dymhorol gan y Swyddfa Ystadegau Gwladol.**



## 2. Cyfraddau diweithdra yng Nghymru

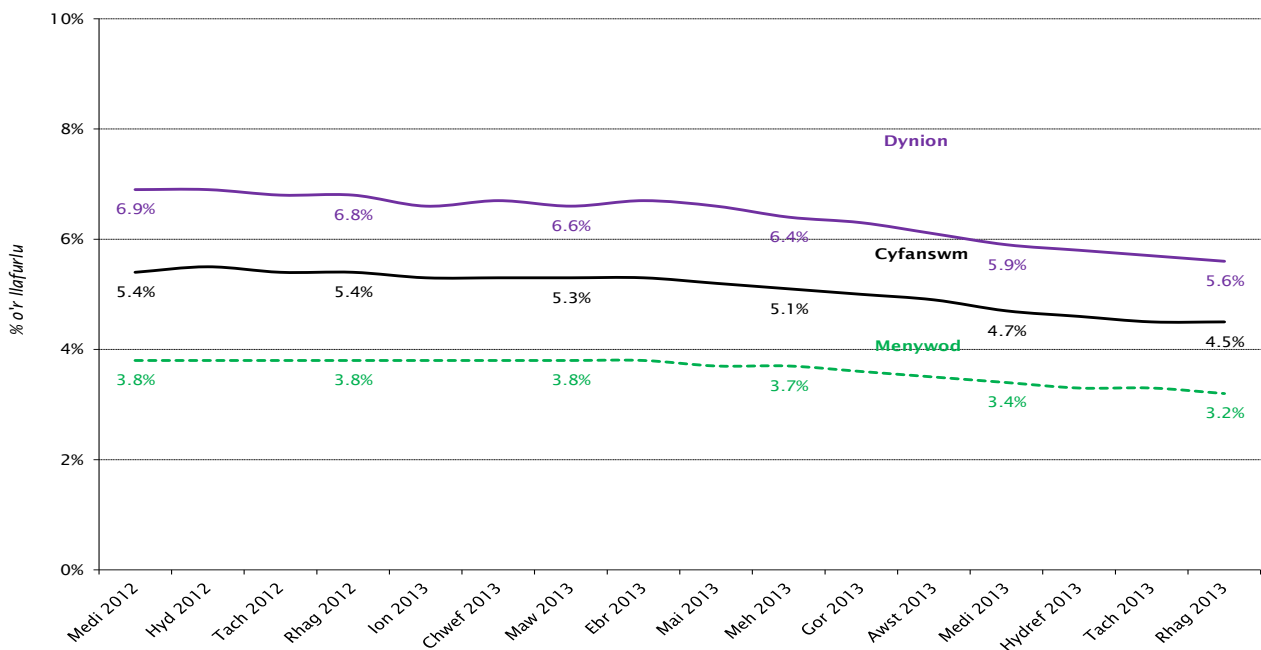
Mae'r adran hon yn cynnwys gwybodaeth am gyfraddau diweithdra yng Nghymru yn ôl rhyw ar gyfer y ddau brif ddull o fesur diweithdra.

**Ffigur 2.1: Cyfraddau diweithdra'r ILO yng Nghymru, yn ôl rhyw (addasir y rhain yn dymhorol)**



Ffynhonnell: Y Swyddfa Ystadegau Gwladol, [Ystadegau rhanbarthol y llafurlu – Ionawr 2014 Prif ddangosyddion Cymru: Tabl 1 – Crynodeb o brif ddangosyddion yr arolwg o'r llafurlu \(LFS\)](#)

**Ffigur 2.2: Cyfraddau'r bobl sy'n hawlio budd-dal diweithdra yng Nghymru, yn ôl rhyw (addasir y rhain yn dymhorol)**

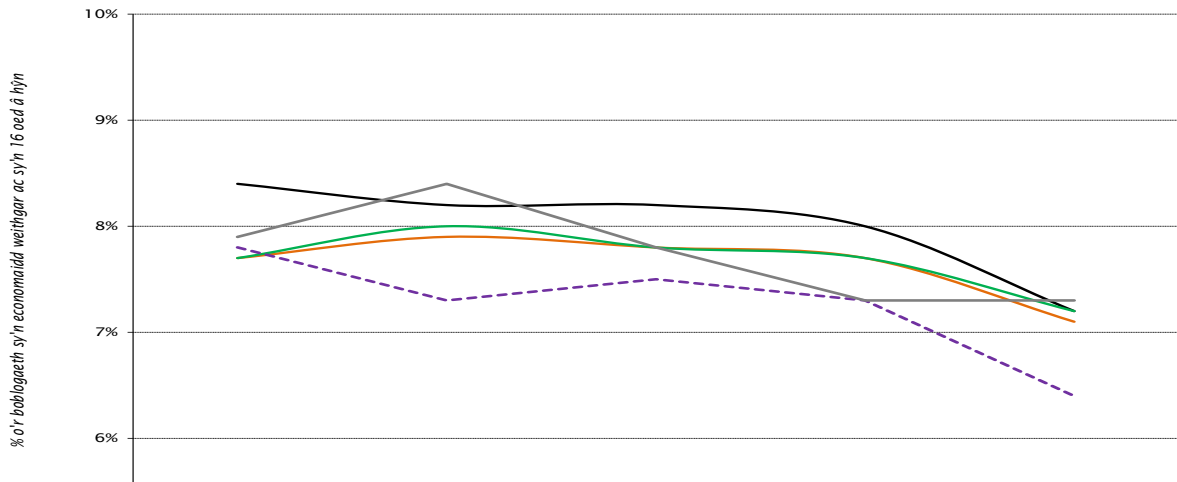


Ffynhonnell: Y Swyddfa Ystadegau Gwladol, [Cyfres Nifer y bobl sy'n hawlio budd-dal diweithdra a'r swyddi gwag](#)

### 3. Ystadegau ar ddiweithdra ar gyfer gwledydd y Deyrnas Unedig

Mae'r adran hon yn cynnwys gwybodaeth gymharol am gyfraddau diweithdra yng Nghymru a gwledydd y Deyrnas Unedig ar gyfer y ddau brif ddull o fesur diweithdra.

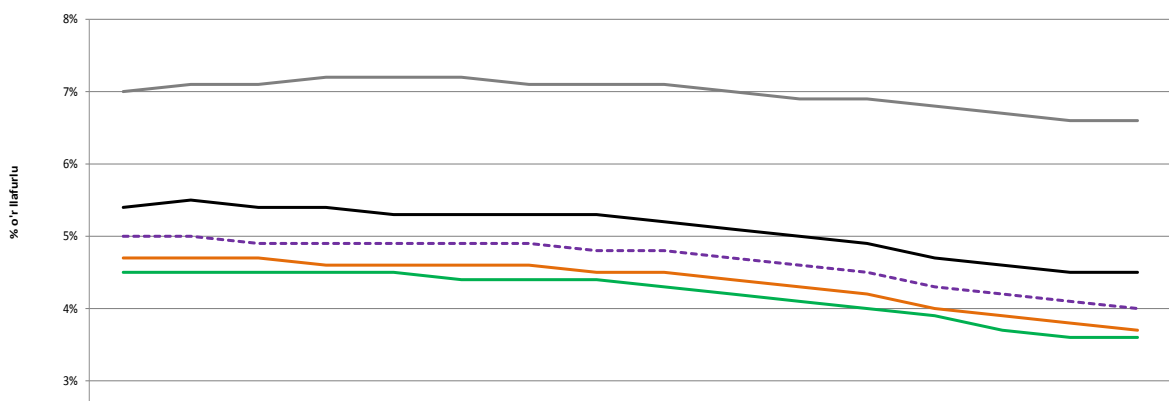
**Ffigur 3.1: Cyfraddau diweithdra'r ILO ar gyfer gwledydd y Deyrnas Unedig (addasir y rhain yn dymhorol)**



	Medi - Tach 2012	Rhag - Chwef 2013	Maw - Mai 2013	Meh - Awst 2013	Medi - Rhag 2013
— Cymru	8.4%	8.2%	8.2%	8.0%	7.2%
— Y Deyrnas Unedig	7.7%	7.9%	7.8%	7.7%	7.1%
— Lloegr	7.7%	8.0%	7.8%	7.7%	7.2%
— Yr Alban	7.8%	7.3%	7.5%	7.3%	6.4%
— Gogledd Iwerddon	7.9%	8.4%	7.8%	7.3%	7.3%

Ffynhonnell: Y Swyddfa Ystadegau Gwladol, [Ystadegau rhanbarthol y llafurlu - Ionawr 2014: Crynodeb o brif ddangosyddion - Tabl 1](#) a StatsCymru, [Cyfraddau diweithdra'r ILO yn ôl gwledydd y DU/rhanbarthau Lloegr](#)

**Ffigur 3.2: Canran y bobl sy'n hawlio budd-dal diweithdra, yn ôl gwledydd y Deyrnas Unedig**



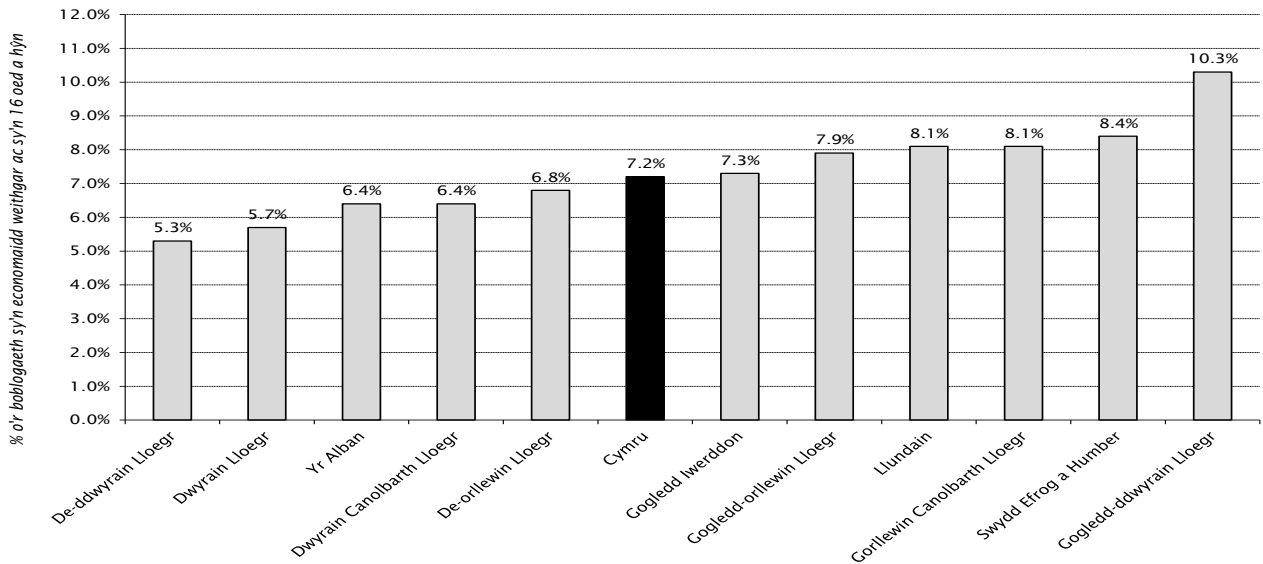
	Medi 2012	Hydref 2012	Tachwedd 2012	Rhagfyr 2012	Ionawr 2013	Chwefror 2013	Mawrth 2013	Ebrill 2013	Mai 2013	Mehafin 2013	Gorffennaf 2013	Awst 2013	Medi 2013	Hydref 2013	Tachwedd 2013	Rhagfyr 2013
— Cymru	5.4%	5.5%	5.4%	5.4%	5.3%	5.3%	5.3%	5.3%	5.2%	5.1%	5.0%	4.9%	4.7%	4.6%	4.5%	4.5%
— Y Deyrnas Unedig	4.7%	4.7%	4.7%	4.6%	4.6%	4.6%	4.6%	4.5%	4.5%	4.4%	4.3%	4.2%	4.0%	3.9%	3.8%	3.7%
— Lloegr	4.5%	4.5%	4.5%	4.5%	4.5%	4.4%	4.4%	4.4%	4.3%	4.2%	4.1%	4.0%	3.9%	3.7%	3.6%	3.6%
— Yr Alban	5.0%	5.0%	4.9%	4.9%	4.9%	4.9%	4.9%	4.8%	4.8%	4.7%	4.6%	4.5%	4.3%	4.2%	4.1%	4.0%
— Gogledd Iwerddon	7.0%	7.1%	7.1%	7.2%	7.2%	7.2%	7.1%	7.1%	7.1%	7.0%	6.9%	6.9%	6.8%	6.7%	6.6%	6.6%

Ffynhonnell: Y Swyddfa Ystadegau Gwladol, [Cyfres Nifer y bobl sy'n hawlio budd-dal diweithdra a'r swyddi gwag](#)

#### 4. Canrannau diweithdra yng ngwledydd a rhanbarthau'r Deyrnas Unedig

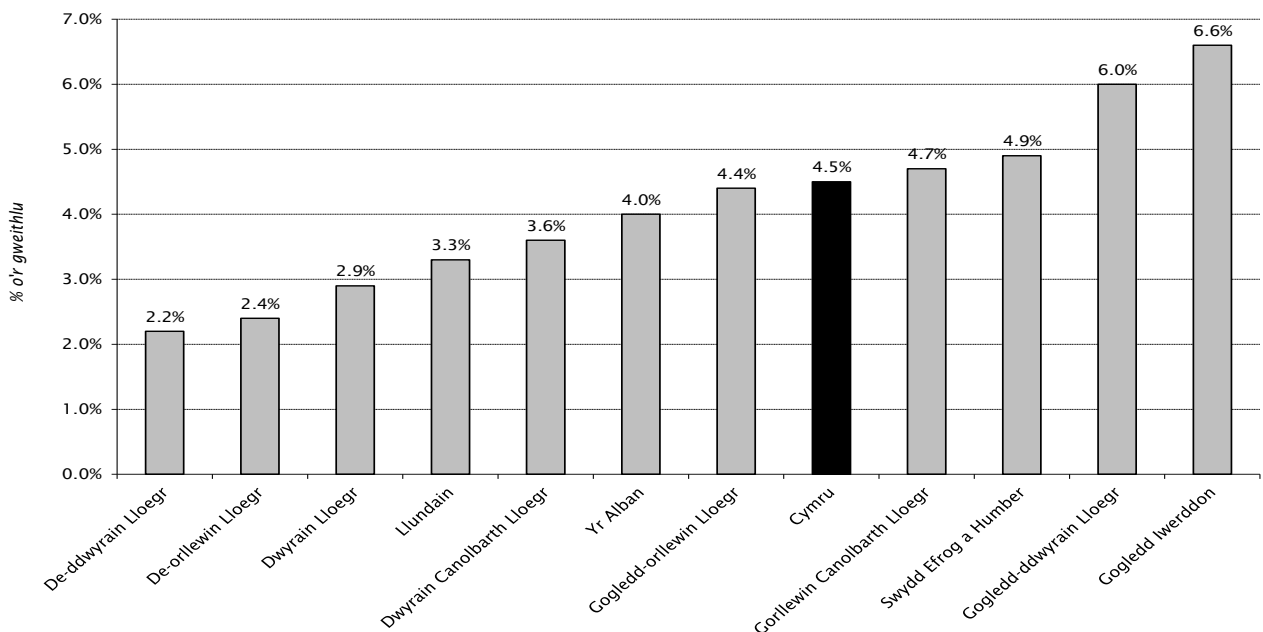
Mae'r adran hon yn cynnwys gwybodaeth am gyfraddau diweithdra diweddaraf Cymru o'i chymharu â gwledydd a rhanbarthau'r Deyrnas Unedig ar gyfer y ddau brif ddull o fesur diweithdra.

**Ffigur 4.1: Cyfraddau diweithdra'r ILO (Medi i Dachwedd 2013) (addasir y rhain yn dymhorol)**



Ffynhonnell: Y Swyddfa Ystadegau Gwladol, [Ystadegau rhanbarthol y llafurlu - Ionawr 2014: Crynodeb o brif ddangosyddion - Tabl 1](#)

**Ffigur 4.2: Cyfraddau'r bobl sy'n hawlio budd-dal diweithdra (Rhagfyr 2013) (addasir y rhain yn dymhorol)**



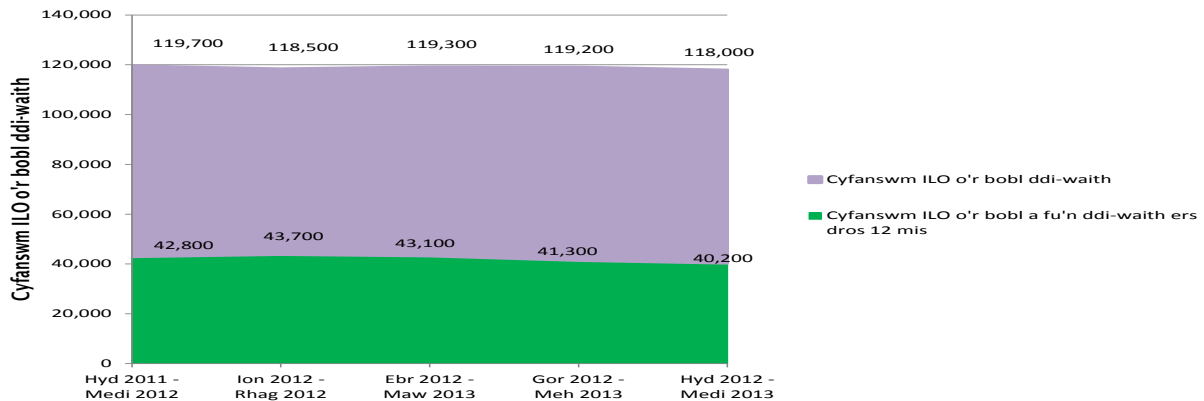
Ffynhonnell: Y Swyddfa Ystadegau Gwladol, [Ystadegau rhanbarthol y llafurlu - Ionawr 2014: Crynodeb o brif ddangosyddion - Tabl 2](#)

## 5. Diweithdra hirdymor yng Nghymru

Mae'r adran hon yn rhoi dadansoddiad o nifer y bobl yr ystyrir eu bod yn ddi-waith yn yr hirdymor ar gyfer y ddau brif ddull o fesur diweithdra.

Caiff ystadegau sy'n ymwneud â hyd cyfnod o ddiweithdra yn seiliedig ar fesuriad yr ILO eu cyhoeddi gan Lywodraeth Cymru. Dim ond data ar gyfer y 12 mis blaenorol sydd ar gael, a chânt eu diweddarau unwaith bob chwarter blwyddyn.

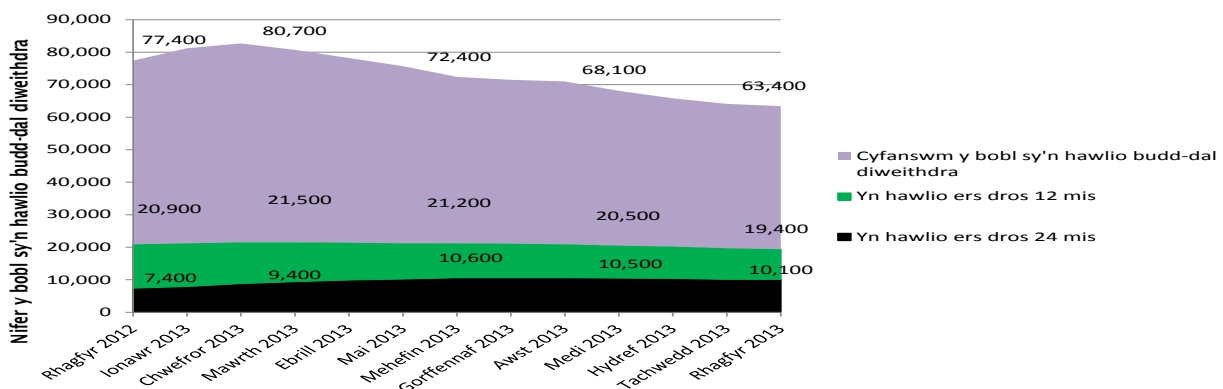
**Ffigur 5.1: Cyfraddau diweithdra'r ILO yng Nghymru, yn ôl cyfnod diweithdra (ni addasir y rhain yn dymhorol)**



Ffynhonnell: Stats Cymru, [Long Term Unemployment by Area and Year](#)

Mae'r Swyddfa Ystadegau Gwladol yn cyhoeddi data i ddangos nifer y bobl a fu'n hawlio Lwfans Ceisio Gwaith ers dros 12 mis a 24 mis. Mae'r ffigurau ar gyfer pobl a fu'n hawlio Lwfans Ceisio Gwaith ers dros 12 mis yn cynnwys y rhai a fu'n ei hawlio ers dros 24 mis. **Ni addasir y ffigurau hyn yn dymhorol, ac maent yn cynnwys hawliadau cyfrifiadurol yn unig gan mai dim ond y ffigurau hyn a gaiff eu dadansoddi gan y Swyddfa Ystadegau Gwladol yn ôl hyd cyfnod hawlio. Oherwydd y rhesymau hyn, ni ellir cymharu'r ystadegau hyn gyda'r ystadegau ar nifer y bobl sy'n hawlio budd-dal diweithdra yng ngweddill y papur hwn.**

**Ffigur 5.2: Nifer y bobl sy'n hawlio budd-dal diweithdra yng Nghymru, yn ôl hyd hawliadau cyfrifiadurol (ni addasir hyn yn dymhorol)**



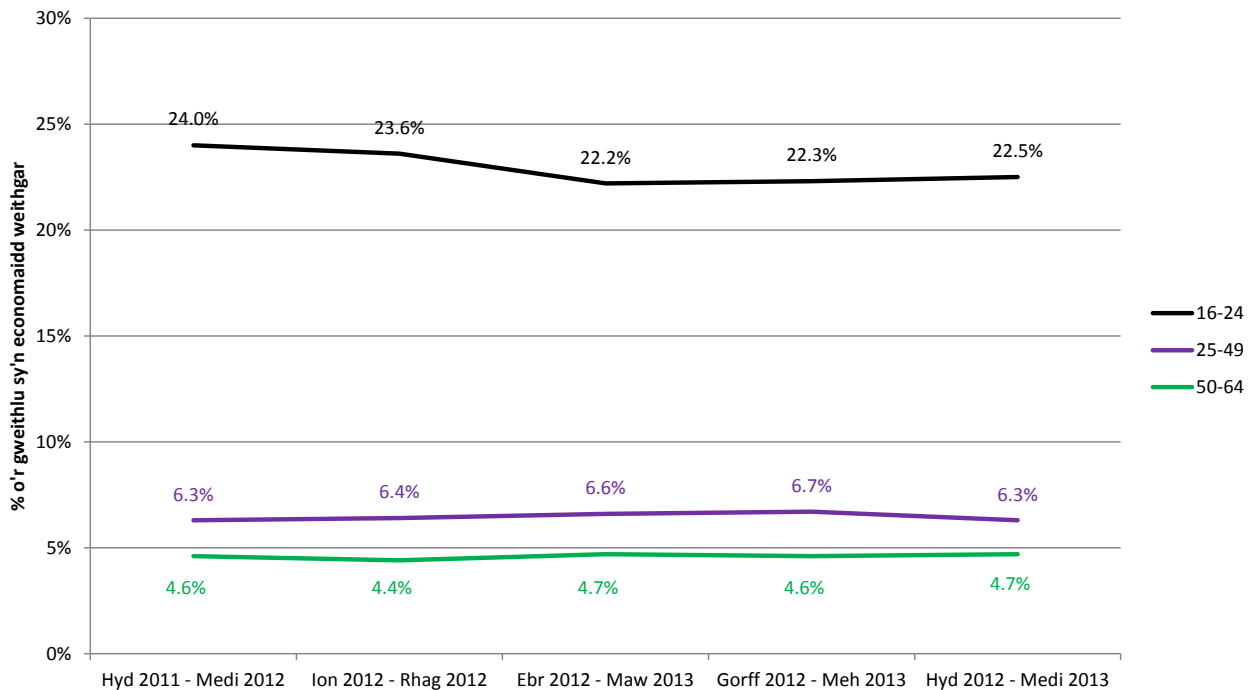
Ffynhonnell: Y Swyddfa Ystadegau Gwladol, [Ystadegau rhanbarthol y llafurlu - Ionawr 2014 Prif ddangosyddion Cymru: Tabl 8 - Nifer y bobl sy'n hawlio budd-dal diweithdra yn ôl oedran a hyd hawlio \(hawliadau cyfrifiadurol yn unig\)](#)

## 6. Diweithdra yn ôl grŵp oedran

Mae'r adran hon yn cynnwys gwybodaeth am niferoedd a chanrannau y bobl sy'n ddi-waith yng Nghymru, yn ôl grŵp oedran, ar gyfer y ddau brif ddull o fesur diweithdra.

Mae natur sampl yr arolwg o'r llafurlu yn golygu nad yw ystadegau diweithdra'r ILO ar gyfer grwpiau oedran ac ardaloedd gwahanol yng Nghymru, er enghraifft Etholaethau'r Cynulliad, ar gael bob tri mis. Dim ond data ar gyfer y 12 mis blaenorol sydd ar gael, a chânt eu diweddarau unwaith bob chwarter blwyddyn.

**Ffigur 6.1: Cyfraddau diweithdra'r ILO yn ôl grŵp oedran (ni chaiff y rhain eu haddasu'n dymhorol)**



Ffynhonnell: Y Swyddfa Ystadegau Gwladol, [ystadegau swyddogol y llafurlu gan NOMIS](#)

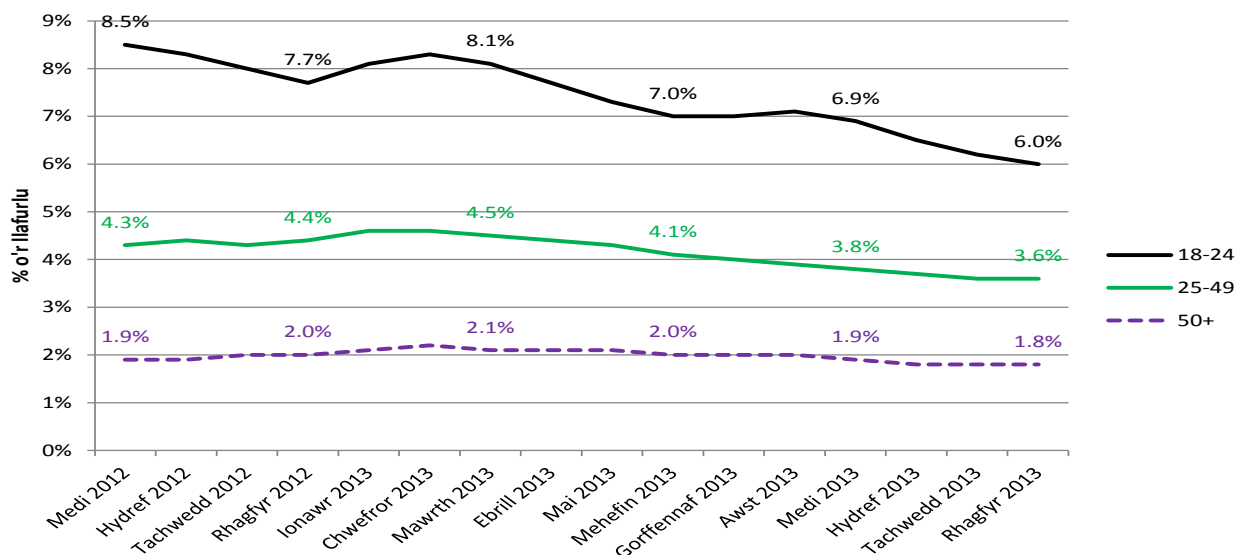
**Tabl 6.1: Nifer ILO o'r bobl sy'n ddi-waith, yn ôl grŵp oedran (ni chaiff hyn ei addasu'n dymhorol)**

	Grŵp oedran (blynyddoedd)		
	16-24	25-49	50-64
Hyd 2011 - Medi 2012	50,900	50,700	17,200
Ion 2012 - Rhag 2012	50,000	50,700	16,900
Ebr 2012 - Maw 2013	47,000	53,500	17,900
Gor 2012 - Meh 2013	46,900	53,700	17,500
Hyd 2012 - Medi 2013	48,400	50,700	18,100

Ffynhonnell: Y Swyddfa Ystadegau Gwladol, [ystadegau swyddogol y llafurlu gan NOMIS](#)

Caiff cyfraddau'r bobl sy'n hawlio budd-dal diweithdra yn ôl grŵp oedran eu cyfrifo gan y Swyddfa Ystadegau Gwladol fel canran o'r boblogaeth, ac nid ydynt yn ystyried cyfran y bobl sy'n economaidd weithgar neu anweithgar. **Ni addasir y rhain yn dymhorol, ac felly ni ellir cymharu'r ystadegau hyn gyda'r ystadegau ar gyfer nifer y bobl sy'n hawlio budd-dal diweithdra yng ngweddill y papur hwn.**

**Ffigur 6.2: Cyfradd y bobl sy'n hawlio budd-dal diweithdra yn ôl grŵp oedran (ni chaiff hyn ei addasu'n dymhorol)**



Ffynhonnell: Y Swyddfa Ystadegau Gwladol, [ystadegau swyddogol y llafurlu gan NOMIS: Proffil llafurlu Cymru](#)

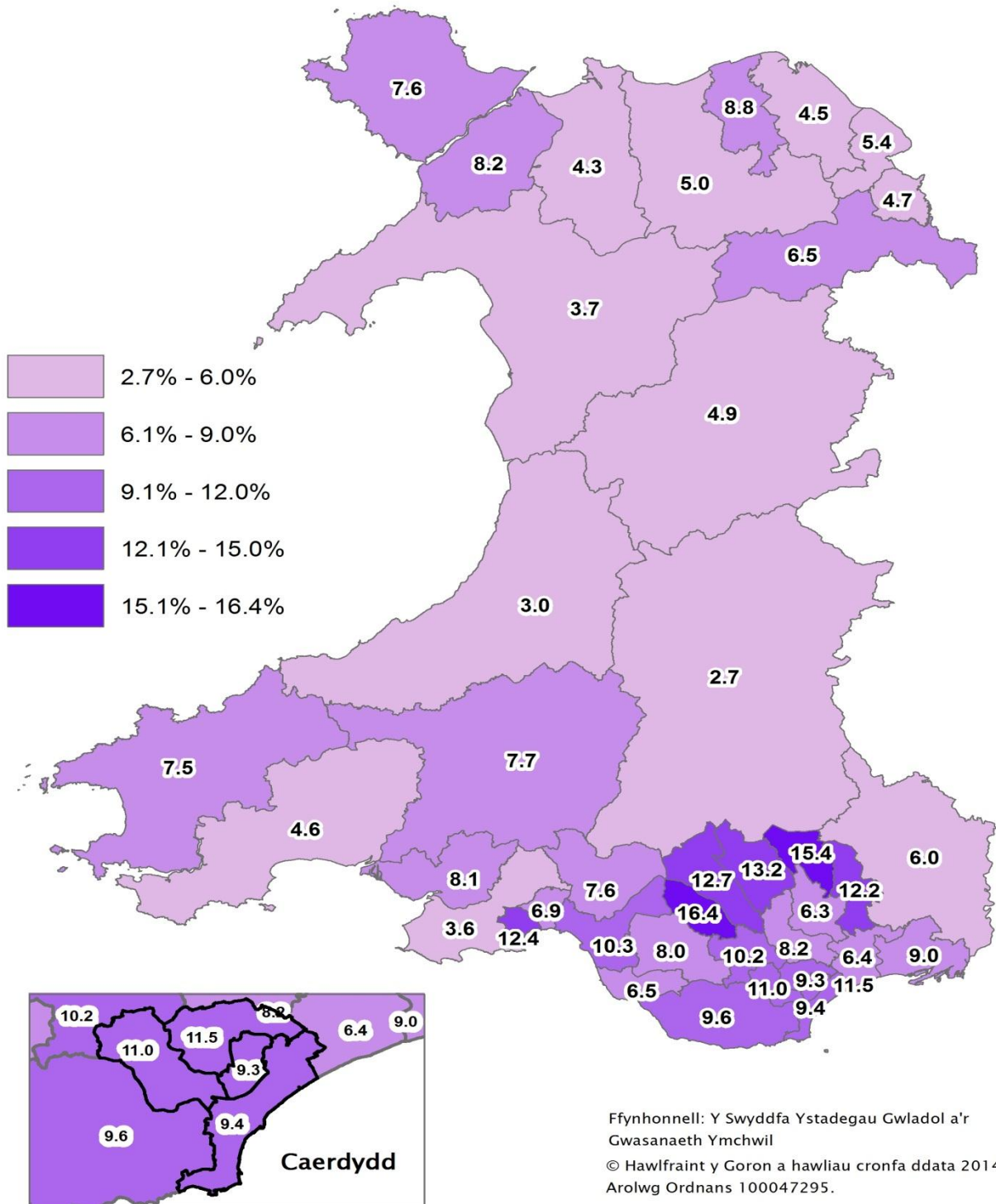
**Tabl 6.2: Nifer y bobl sy'n hawlio Lwfans Ceisio Gwaith, yn ôl grŵp oedran (ni chaiff hyn ei addasu'n dymhorol)**

	18-24	25-49	50+
Medi 2012	25,500	41,825	11,190
Hydref 2012	25,010	42,070	11,505
Tachwedd 2012	23,870	41,705	11,620
Rhagfyr 2012	23,125	42,280	11,870
Ionawr 2013	24,270	44,360	12,495
Chwefror 2013	25,020	44,865	12,720
Mawrth 2013	24,290	43,815	12,530
Ebrill 2013	23,050	42,685	12,410
Mai 2013	22,005	41,505	12,120
Mehefin 2013	20,875	39,665	11,770
Gorffennaf 2013	21,070	38,785	11,580
Awst 2013	21,235	38,150	11,575
Medi 2013	20,575	36,475	11,045
Hydref 2013	19,630	35,305	10,790
Tachwedd 2013	18,655	34,615	10,750
Rhagfyr 2013	18,115	34,530	10,745

Ffynhonnell: Y Swyddfa Ystadegau Gwladol, [ystadegau swyddogol y llafurlu gan NOMIS: Proffil llafurlu Cymru](#)

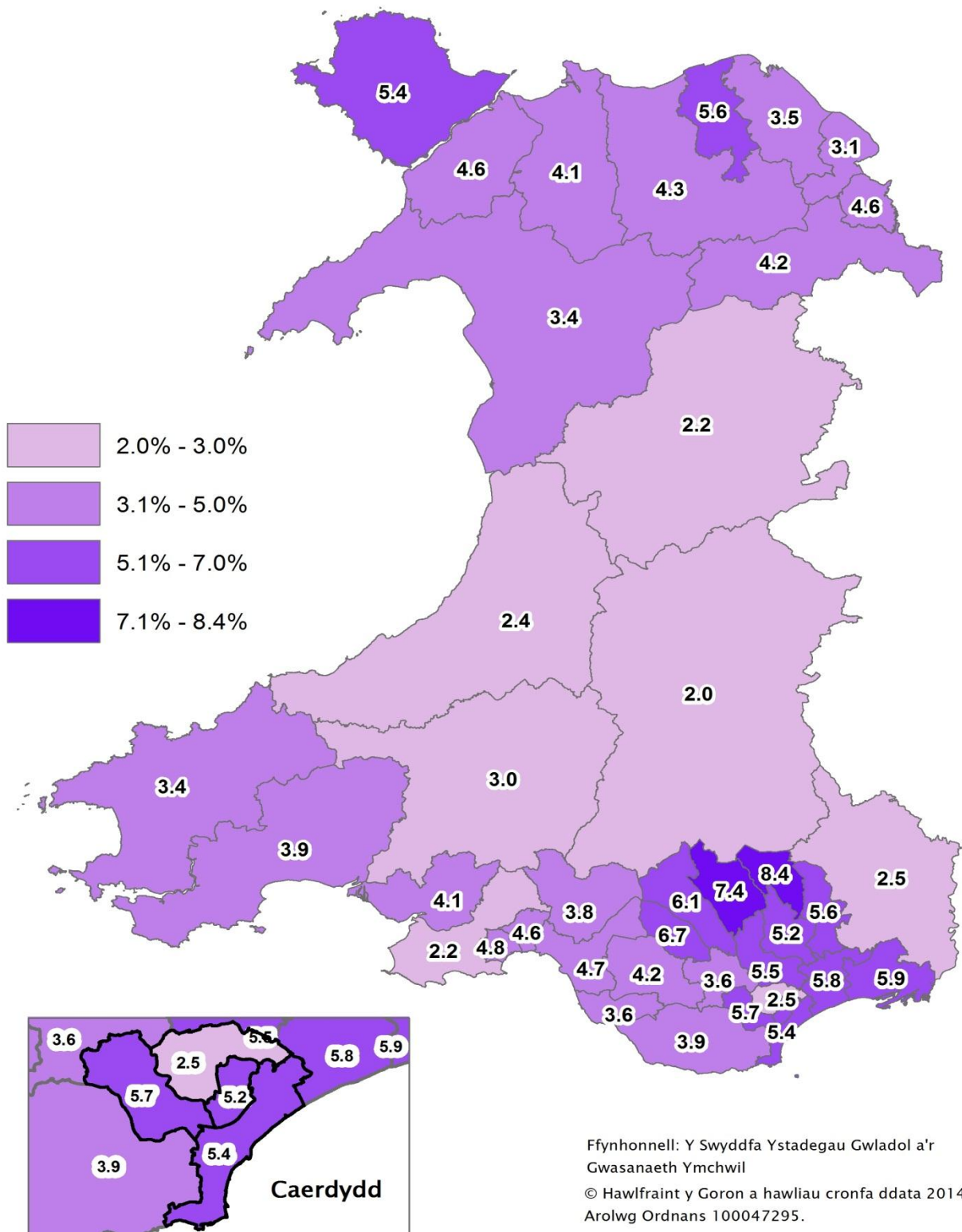
## 7: Ystadegau ar ddiweithdra yn ôl Etholaethau'r Cynulliad

Map 7.1: Cyfraddau diweithdra'r ILO yn ôl Etholaethau'r Cynulliad (mis Hydref 2012 i fis Medi 2013)<sup>1</sup>



<sup>1</sup> Y data diweddaraf sydd ar gael (ni chaiff y rhain eu haddasu'n dymhorol). Y ganran yw nifer ILO o'r bobl sy'n ddi-waith fel canran o'r boblogaeth economaidd weithgar sy'n 16 oed ac hŷn.

Map 7.2: Canran answyddogol o'r bobl sy'n hawlio budd-dal diweithdra yn ôl Etholaethau'r Cynulliad, Rhagfyr 2013<sup>2</sup>



<sup>2</sup> Ffynhonnell: Y Gwasanaeth Ymchwil. Pobl sy'n hawlio Lwfans Ceisio Gwaith fel **canran** o'r boblogaeth economaidd weithgar sydd rhwng 16 a 64 oed. Gweler manylion ar dudalen 4.



Mae'r tablau yn yr adran hon yn dangos y ffigurau diweddaraf ar gyfer niferoedd a chanrannau y bobl sy'n ddi-waith yn Etholaethau'r Cynulliad ar gyfer y ddau brif dull o fesur diweithdra, yn ogystal â safle pob etholaeth yn ôl ei chyfradd ddiweithdra.

**Tabl 7.1: Niferoedd y di-waith a chyfraddau diweithdra'r Sefydliad Llafur Rhyngwladol yn ôl Etholaethau'r Cynulliad, o fis Hydref 2012 i fis Medi 2013 (ni addasir hyn yn dymhorol) (a)**

<b>Etholaeth</b>	<b>Cyfanswm ILO o'r bobl sy'n ddi-waith</b>	<b>Cyfradd ILO o'r bobl sy'n ddi-waith</b>	<b>Safle'r etholaeth yn ôl ei chyfradd ddiweithdra ILO</b>
Aberafan	3,245	10.3	9
Aberconwy	1,062	4.3	36
Alun a Glannau Dyfrdwy	2,258	5.4	30
Arfon	2,343	8.2	16
Blaenau Gwent	4,764	15.4	2
Bro Morgannwg	4,462	9.6	11
Brycheiniog a Sir Faesyfed	900	2.7	40
Caerffili	3,439	8.2	16
Canol Caerdydd	3,539	9.3	13
Castell-nedd	2,408	7.6	21
Ceredigion	1,006	3.0	39
Cwm Cynon	3,693	12.7	4
De Caerdydd a Phenarth	5,493	9.4	12
De Clwyd	2,445	6.5	25
Delyn	1,514	4.5	35
Dwyfor Meirionnydd	1,055	3.7	37
Dwyrain Abertawe	2,940	6.9	24
Dwyrain Caerfyrddin a Dinefwr	2,446	7.7	20
Dwyrain Casnewydd	3,409	9.0	14
Dyffryn Clwyd	2,950	8.8	15
Gogledd Caerdydd	5,579	11.5	7
Gorllewin Abertawe	4,189	12.4	5
Gorllewin Caerdydd	6,300	11.0	8
Gorllewin Caerfyrddin a De Sir Benfro	1,538	4.6	34
Gorllewin Casnewydd	2,565	6.4	27
Gorllewin Clwyd	1,653	5.0	31
Gŵyr	1,203	3.6	38
Islwyn	2,238	6.3	28
Llanelli	3,104	8.1	18
Merthyr Tudful a Rhymini	4,218	13.2	3
Mynwy	2,312	6.0	29
Ogwr	2,641	8.0	19
Pen-y-bont ar Ogwr	2,609	6.5	25
Pontypridd	4,215	10.2	10
Preseli Sir Benfro	2,686	7.5	23
Rhondda	5,496	16.4	1
Sir Drefaldwyn	1,597	4.9	32
Torfaen	4,790	12.2	6
Wrecsam	1,673	4.7	33
Ynys Môn	2,432	7.6	21

Ffynhonnell: Y Swyddfa Ystadegau Gwladol, [Ystadegau rhanbarthol y llafurlu - Ionawr 2014: Tabl LI02 Mesuryddion lleol ar gyfer Etholaethau Seneddol](#)

Noder:

- (a) Mae'r Etholaeth Cynulliad sydd â'r gyfradd ddiweithdra ILO uchaf wedi'i nodi fel 1, ac mae'r Etholaeth Cynulliad sydd â'r gyfradd ddiweithdra ILO isaf wedi'i nodi fel 40.

**Tabl 7.2: Nifer y bobl sy'n hawlio budd-dal diweithdra a'r ffigurau answyddogol ar gyfer nifer y bobl sy'n hawlio budd-dal diweithdra yn seiliedig ar gartrefi yn Etholaethau'r Cynulliad, Tachwedd 2013 (ni addasir y rhain yn dymhorol) (a), (b)**

<b>Etholaeth</b>	<b>Nifer y bobl sy'n hawlio budd-dal diweithdra</b>	<b>Cyfradd y bobl sy'n hawlio budd-dal diweithdra</b>	<b>Safle'r etholaeth yn ôl ei chyfradd nifer y bobl sy'n hawlio budd-dal ddiweithdra</b>
Aberafan	1,393	4.7	16
Aberconwy	1,054	4.1	24
Alun a Glannau Dyfrdwy	1,332	3.1	33
Arfon	1,307	4.6	17
Blaenau Gwent	2,661	8.4	1
Bro Morgannwg	1,832	3.9	26
Brycheiniog a Sir Faesyfed	643	2.0	40
Caerffili	2,241	5.5	10
Canol Caerdydd	2,233	5.2	13
Castell-nedd	1,275	3.8	27
Ceredigion	801	2.4	37
Cwm Cynon	1,861	6.1	4
De Caerdydd a Phenarth	2,888	5.4	12
De Clwyd	1,479	4.2	22
Delyn	1,188	3.5	30
Dwyfor Meirionnydd	916	3.4	32
Dwyrain Abertawe	1,741	4.6	18
Dwyrain Caerfyrddin a Dinefwr	936	3.0	34
Dwyrain Casnewydd	2,189	5.9	5
Dyffryn Clwyd	1,767	5.6	8
Gogledd Caerdydd	1,122	2.5	35
Gorllewin Abertawe	1,676	4.8	15
Gorllewin Caerdydd	2,557	5.7	7
Gorllewin Caerfyrddin a De Sir Benfro	1,379	3.9	25
Gorllewin Casnewydd	2,392	5.8	6
Gorllewin Clwyd	1,425	4.3	20
Gŵyr	777	2.2	39
Islwyn	1,869	5.2	14
Llanelli	1,503	4.1	23
Merthyr Tudful a Rhymni	2,547	7.4	2
Mynwy	957	2.5	36
Ogwr	1,494	4.2	21
Pen-y-bont ar Ogwr	1,345	3.6	29
Pontypridd	1,408	3.6	28
Preseli Sir Benfro	1,214	3.4	31
Rhondda	1,976	6.7	3
Sir Drefaldwyn	688	2.2	38
Torfaen	2,153	5.6	9
Wrecsam	1,611	4.6	19
Ynys Môn	1,703	5.4	11

Ffynhonnell: Y Gwasanaeth Ymchwil a'r Swyddfa Ystadegau Gwladol, [Ystadegau rhanbarthol y llafurlu - Ionawr 2014: Tabl JSA02 Nifer y bobl sy'n hawlio budd-dal diweithdra ar gyfer Etholaethau Seneddol](#)

Noder:

- (a) Pobl sy'n hawlio Lwfans Ceisio Gwaith fel canran o'r boblogaeth economaidd weithgar sydd rhwng 16 a 64 oed. Gweler manylion ar dudalen 4. **Caiff canrannau'r bobl sy'n hawlio budd-dal diweithdra yn ôl Etholaethau'r Cynulliad eu cyfrifo'n answyddogol gan y Gwasanaeth Ymchwil gan ddefnyddio'r un fethodoleg â Llyfrgell Tŷ'r Cyffredin.** Cânt eu cyfrifo drwy nodi nifer y bobl sy'n hawlio Lwfans Ceisio Gwaith yn ganran o'r boblogaeth sy'n economaidd weithgar, sydd rhwng 16 a 64 oed, ac sy'n byw yn yr etholaeth. Mae'r ffigurau poblogaeth yn seiliedig ar Gyfrifiad 2011. **Yn dilyn cyhoeddi data o Gyfrifiad 2011, mae'r fethodoleg hon wedi newid. Gan hynny, nid yw'n bosibl cymharu'r ffigurau sydd yn y papur hwn a ffigurau mewn papurau blaenorol.** Ceir rhagor o wybodaeth yn Llyfrgell Tŷ'r Cyffredin, [\*Unemployment by constituency: change in methodology 2013\*](#).
- (b) Mae'r Etholaeth Cynulliad sydd â'r gyfradd uchaf o bobl sy'n hawlio budd-dal diweithdra wedi'i nodi fel 1, ac mae'r Etholaeth Cynulliad sydd â'r gyfradd isaf o bobl sy'n hawlio budd-dal diweithdra wedi'i nodi fel 40.