

Cynulliad Cenedlaethol Cymru

Briffio Diweithdra Ebrill 2012

Mae'r papur briffio misol hwn yn rhoi trosolwg ystadegol odueddiadau diweithdra.

Caiff gwybodaeth am etholaethau'r Cynulliad, Cymru a chenhedloedd a rhanbarthau'r DU ei chynnwys.

Gwasanaeth
Ymchwil



Cynulliad Cenedlaethol Cymru yw'r corff sy'n cael ei ethol yn ddemocrataidd i gynrychioli buddiannau Cymru a'i phobl, i ddeddfu ar gyfer Cymru ac i ddwyn Llywodraeth Cymru i gyfrif.

Mae'r Gwasanaeth Ymchwil yn darparu ymchwil a gwybodaeth arbenigol a ddiuedd er mwyn cefnogi Aelodau a phwyllgorau'r Cynulliad i gyflawni swyddogaethau craffu, deddfwriaethol a chynrychioliadol Cynulliad Cenedlaethol Cymru.

Mae briffiau gan Wasanaeth Ymchwil yn cael eu hysgrifennu ar gyfer Aelodau'r Cynulliad a'u staff. Mae'r awduron ar gael i drafod y papurau gydag Aelodau a'u staff ond nid yw'n bosibl rhoi cyngor i'r cyhoedd. Croesawn sylwadau ar ein briffiau; os oes gennych unrhyw sylwadau gallwch eu hanfon i'r cyfeiriad post neu e-bost isod.

Gellir cael gafael ar fersiwn electronig o'r papur ar safle'r Cynulliad Cenedlaethol yn:
www.cynulliadcymru.org/research

Mae copïau printiedig hefyd ar gael yn Llyfrgell yr Aelodau:

**Y Gwasanaeth Ymchwil
Cynulliad Cenedlaethol Cymru
Bae Caerdydd
CF99 1NA**

E-bost: **Research.Service@wales.gov.uk**

Twitter: **[@YmchwilCCC](https://twitter.com/YmchwilCCC)**

© Hawlfraint Comisiwn Cynulliad Cenedlaethol Cymru 2012

Ceir atgynhyrchu testun y ddogfen hon am ddim mewn unrhyw fformat neu gyfrwng cyn belled ag y caiff ei atgynhyrchu'n gywir ac na chaiff ei ddefnyddio mewn cyd-destun camarweiniol na difriol. Rhaid cydnabod mai Comisiwn Cynulliad Cenedlaethol Cymru sy'n berchen ar hawlfraint y deunydd a rhaid nodi teitl y ddogfen.

Rhif ymholiad: 12/1131

Cynulliad Cenedlaethol Cymru

Briffio Diweithdra
Ebrill 2012

Gareth Thomas

Rhif dogfen: 12/014



Gwasanaeth
Ymchwil

Papur Briffio ar Ddiweithdra: Ebrill 2012

Cyflwyniad

Caiff ystadegau am ddiweithdra eu cyhoeddi'n fisol gan y Swyddfa Ystadegau Gwladol (y Swyddfa Ystadegau). Caiff y papur hwn ei ryddhau'n fuan wedi i ddata'r Swyddfa Ystadegau gael ei gyhoeddi. Nod y papur yw darparu crynodeb o'r sefyllfa ddiweddaraf am ddiweithdra yng Nghymru a'r Deyrnas Unedig.

Mae adran 1 yn cynnwys y prif ffigurau a dadansoddiadau. Ceir rhagor o wybodaeth yn adrannau 2 i 6.

Yn ogystal â gwybodaeth am y Sefydliad Llafur Rhyngwladol (ILO) a dulliau o fesur nifer y bobl sy'n hawlio budd-dal diweithdra, mae'r papur hwn yn cynnwys ffigurau answyddogol o gyfraddau nifer y bobl sy'n hawlio budd-dal diweithdra yn seiliedig ar gartrefi yn Etholaethau'r Cynulliad. Mae'r rhain yn fesuriadau gwahanol i'r rhai a gaiff eu cyhoeddi gan y Swyddfa Ystadegau. Oherwydd newid yn y fethodoleg, nid yw'n bosibl cymharu'r canrannau answyddogol yn y papur briffio hwn â chanrannau sydd wedi'u cyhoeddi mewn papurau cyn mis Awst 2010. Ceir rhagor o wybodaeth yn yr Atodiad Technegol.

1: Y prif ffigurau

Ffigurau diweithdra'r Sefydliad Llafur Rhyngwladol (ILO) ¹

- Canran diweithdra ILO Cymru o fis Rhagfyr 2011 i fis Chwefror 2012 oedd 8.9 y cant. Mae hyn yn gynydd o 8.5 y cant o fis Rhagfyr 2010 i fis Chwefror 2011. *Ffigur 2.1*;
- O fis Rhagfyr 2011 i fis Chwefror 2012, roedd ffigurau diweithdra ILO Cymru yn 131,000. Mae hyn yn gynydd o 1,000 ers y chwarter blaenorol ac yn gynydd o 7,000 ers y flwyddyn flaenorol;
- Canran ILO ar gyfer dynion oedd 9.9 y cant, o gymharu â 7.7 y cant ar gyfer menywod. *Ffigur 2.1*;
- Canran ILO Cymru oedd yr uchaf o ganrannau pedair gwlad y Deyrnas Unedig. *Tabl 3.1*;
- Yn ôl ei chyfradd ILO, daeth Cymru yn chweched allan o ddeuddeg o wledydd a rhanbarthau'r Deyrnas Unedig. *Ffigur 4.1*; a
- Rhwng mis Hydref 2010 a mis Medi 2011, roedd 50,100 o bobl rhwng 16 a 24 oed yn ddi-waith yn ôl ffigurau'r Sefydliad Llafur Rhyngwladol. Y canran diweithdra ILO ar gyfer pobl rhwng 16 a 24 oed oedd 23.4 y cant. *Tabl 5.1 a Ffigur 5.1*

Nifer y bobl sy'n hawlio budd-dal diweithdra ²

- Ym mis Mawrth 2012, canran y bobl a oedd yn hawlio budd-dal diweithdra yng Nghymru oedd 5.6 y cant. Mae hyn yn cymharu â 4.9 y cant yn mis Mawrth 2011. *Ffigur 2.2*;
- Gwelwyd cynnydd o 600 yng nghyfanswm nifer y bobl a oedd yn hawlio budd-dal diweithdra yng Nghymru ers y mis blaenorol. Roedd hyn yn gynydd o 9,100 ers mis Mawrth y llynedd;
- Gyda chanran o 6.7 y cant, Gogledd Iwerddon sydd â'r gyfradd uchaf o bobl sy'n hawlio budd-dal diweithdra yn y Deyrnas Unedig. Mae Cymru yn ail ar y rhestr. *Tabl 3.2*;

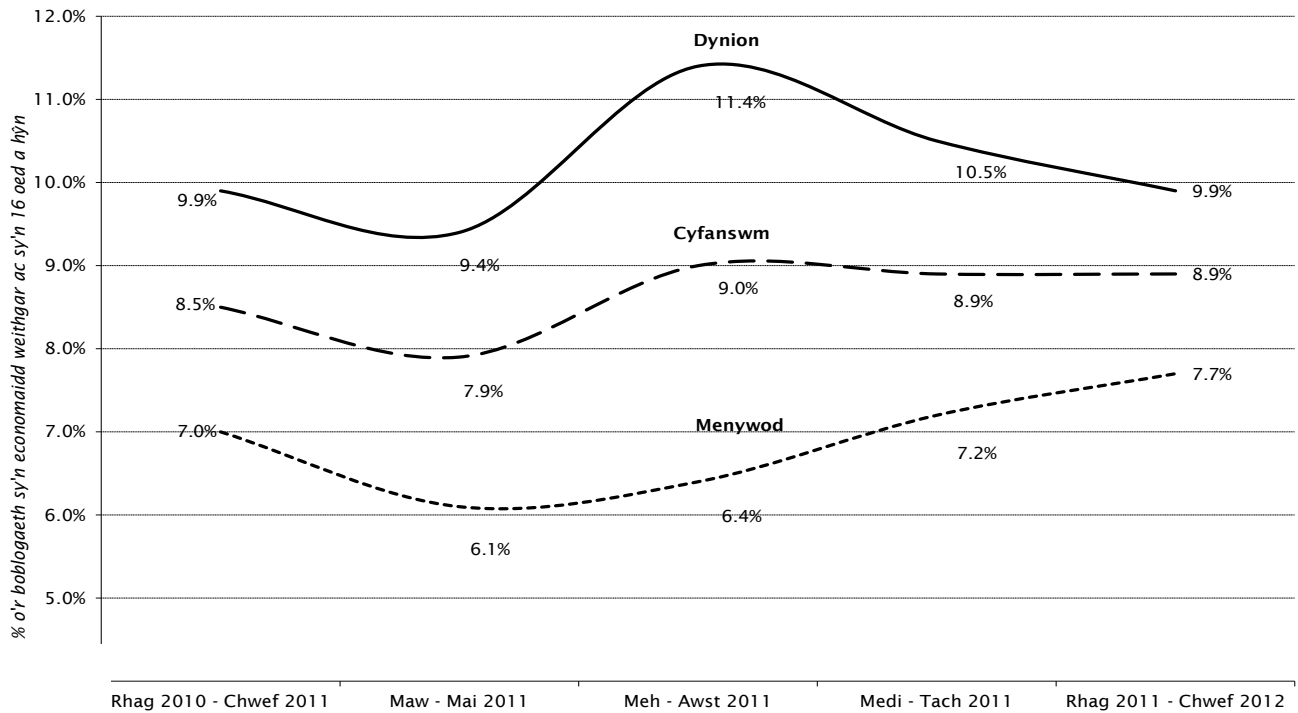
¹ Canran diweithdra'r **Sefydliad Llafur Rhyngwladol (ILO)** yw nifer ILO o'r bobl sy'n ddi-waith fel canran o'r boblogaeth economaidd weithgar sy'n 16 oed a hŷn. Mae hyn yn cynnwys y rhai sydd heb waith ond sydd eisiau swydd; y rhai sydd wedi bod yn chwilio am waith yn y pedair wythnos diwethaf ac sydd ar gael i ddechrau gweithio yn y pythefnos nesaf; a'r rhai sydd heb waith, sydd wedi dod o hyd i swydd ac sy'n aros i ddechrau gweithio o fewn y pythefnos nesaf. Mae'r ffigurau'n deillio o arolygon o gartrefi a gaiff eu cynnal bob chwarter blwyddyn gan y Swyddfa Ystadegau Gwladol a'r rhain yw'r prif ddull o fesur diweithdra yn y Deyrnas Unedig.

² Dim ond pobl sy'n hawlio Lwfans Ceisio Gwaith sydd wedi'u cyfrif yn y dull o fesur **nifer y bobl sy'n hawlio budd-dal diweithdra**. Mae'n is na diffiniad yr ILO, oherwydd nid oes gan rai pobl sy'n ddi-waith yr hawl i fudd-dal diweithdra, neu maent yn dewis peidio â gwneud cais amdano. Mae canrannau Etholaethau'r Cynulliad yn amcangyfrifon answyddogol a gynhyrchwyd gan Wasanaeth Ymchwil yr Aelodau (gweler yr Atodiad Technegol).

- Ym mis Mawrth 2012, roedd canran y bobl a oedd yn hawlio budd-dal diweithdra yng Nghymru yn ei gosod yn chweched allan o ddeuddeg o wledydd a rhanbarthau'r Deyrnas Unedig. *Ffigur 4.2*;
- Gwelwyd gostyngiad o 655 ers y mis blaenorol yn nifer y bobl rhwng 18 a 24 oed sy'n hawlio budd-dal diweithdra. Roedd hyn yn gynydd o 3,270 ers mis Mawrth y llynedd. *Tabl 5.2*
- Yr Etholaethau Cynulliad a oedd â'r canrannau hawlio budd-dal diweithdra uchaf ym mis Mawrth 2012 (yn seiliedig ar amcangyfrifon answyddogol) oedd Blaenau Gwent (12.2 y cant) a Merthyr Tudful a Rhymni (11.8 y cant). Yr etholaethau â'r amcangyfrifon isaf o'r canrannau hawlio budd-dal diweithdra oedd Sir Drefaldwyn (3.2 y cant), a Cheredigion (3.3 y cant). *Tabl 6.2*.

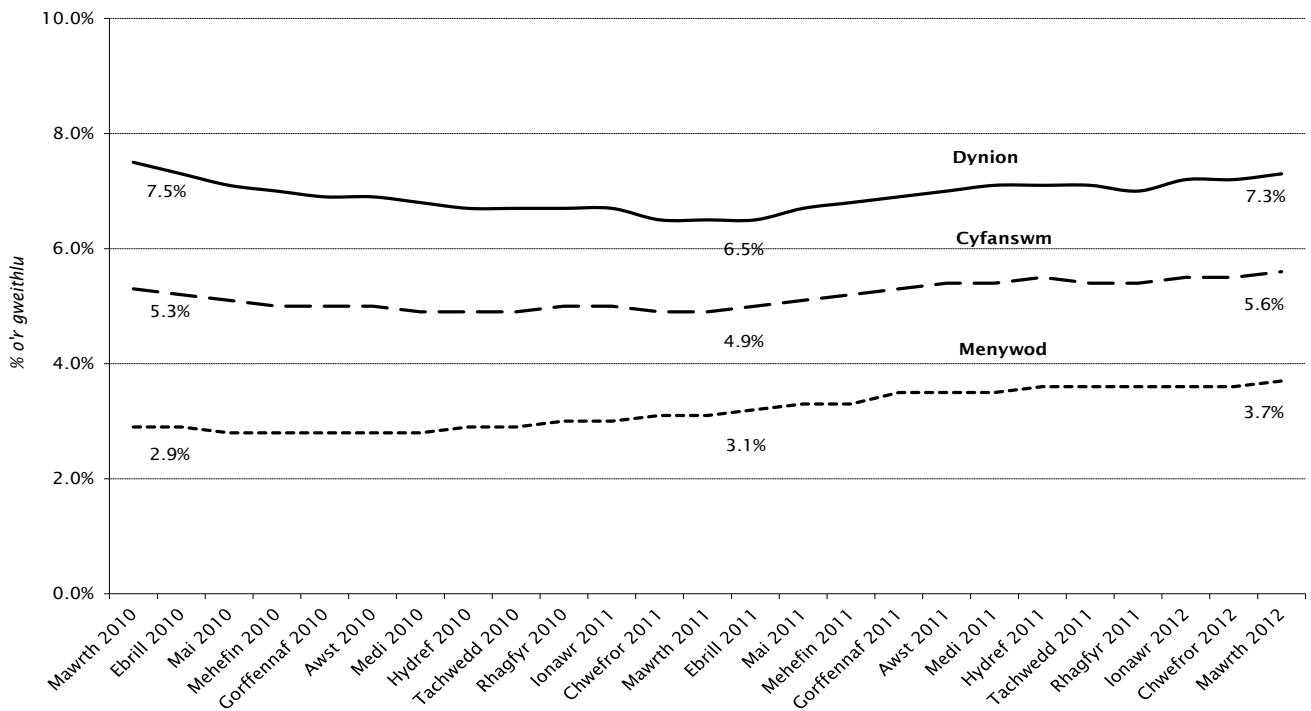
2: Ystadegau ar ddiweithdra yng Nghymru ³

Ffigur 2.1: Canran diweithdra ILO



Ffynhonnell: Y Swyddfa Ystadegau Gwladol

Ffigur 2.2: Canran y bobl sy'n hawlio budd-dal diweithdra



Ffynhonnell: Y Swyddfa Ystadegau Gwladol

³ Gweler yr Atodiad Technegol am ddiffiniadau o ddata diweithdra a ddefnyddiwyd yn y papur hwn.

3: Ystadegau ar ddiweithdra ar gyfer y Deyrnas Unedig

Tabl 3.1: Canran diweithdra ILO

Mis Rhagfyr i fis Chwefror	Cymru	Lloegr	Yr Alban	Gogledd Iwerddon	Y Deyrnas Unedig
2011-12	8.9	8.4	8.1	6.8	8.3
2010-11	8.5	7.8	8.0	7.3	7.8
2009-10	8.9	8.0	7.9	6.5	8.0

Ffynhonnell: Y Swyddfa Ystadegau Gwladol / StatsCymru

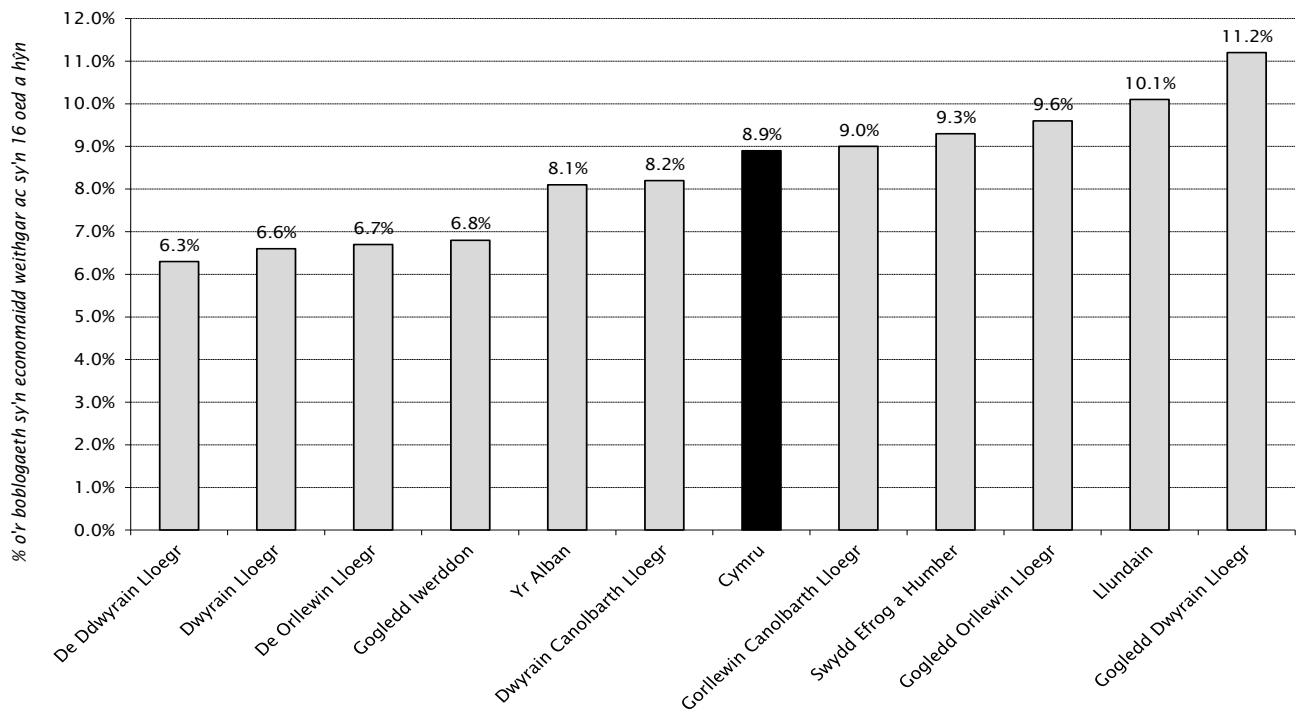
Tabl 3.2: Canran y bobl sy'n hawlio budd-dal diweithdra

Mis Mawrth	Cymru	Lloegr	Yr Alban	Gogledd Iwerddon	Y Deyrnas Unedig
2012	5.6	4.8	5.2	6.7	4.9
2011	5.0	4.4	5.1	6.7	4.5
2010	5.3	4.7	5.1	6.3	4.8

Ffynhonnell: Y Swyddfa Ystadegau Gwladol / StatsCymru

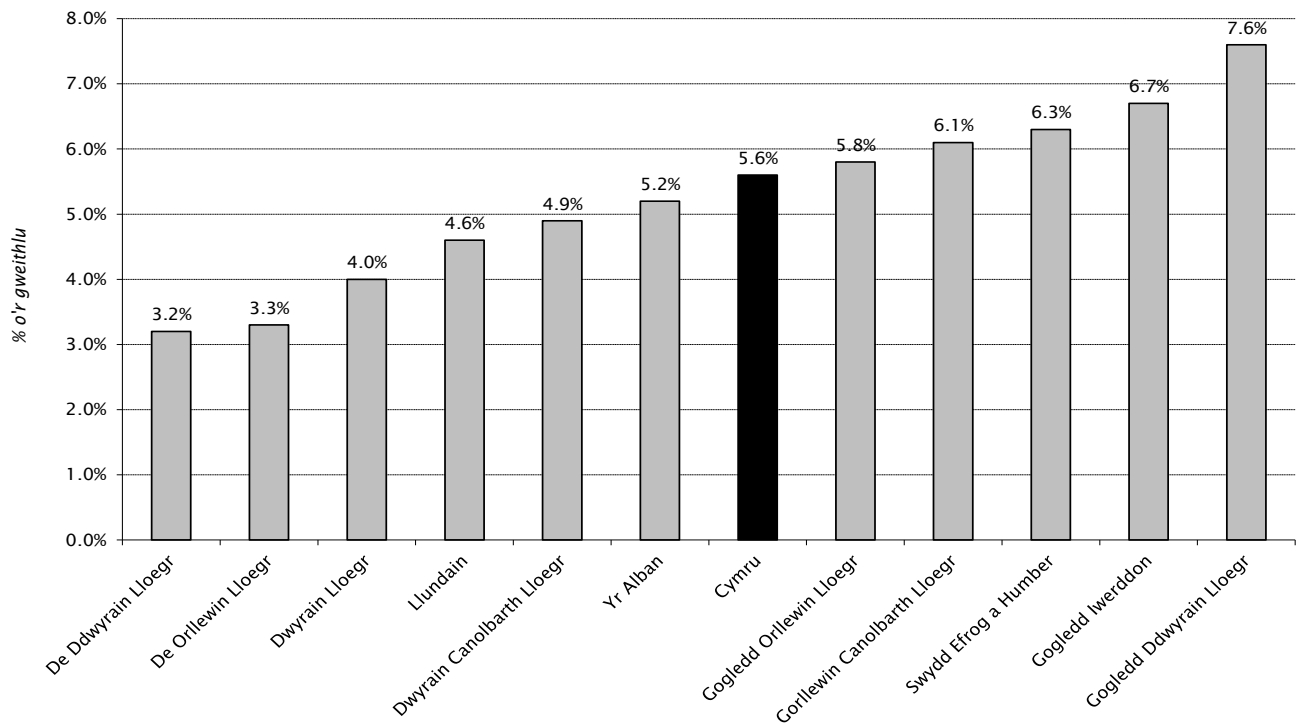
4: Ystadegau ar ddiweithdra yng ngwledydd a rhanbarthau'r Deyrnas Unedig

Ffigur 4.1: Canran diweithdra ILO (o fis Rhagfyr 2011 i fis Chwefror 2012)



Ffynhonnell: Y Swyddfa Ystadegau Gwladol

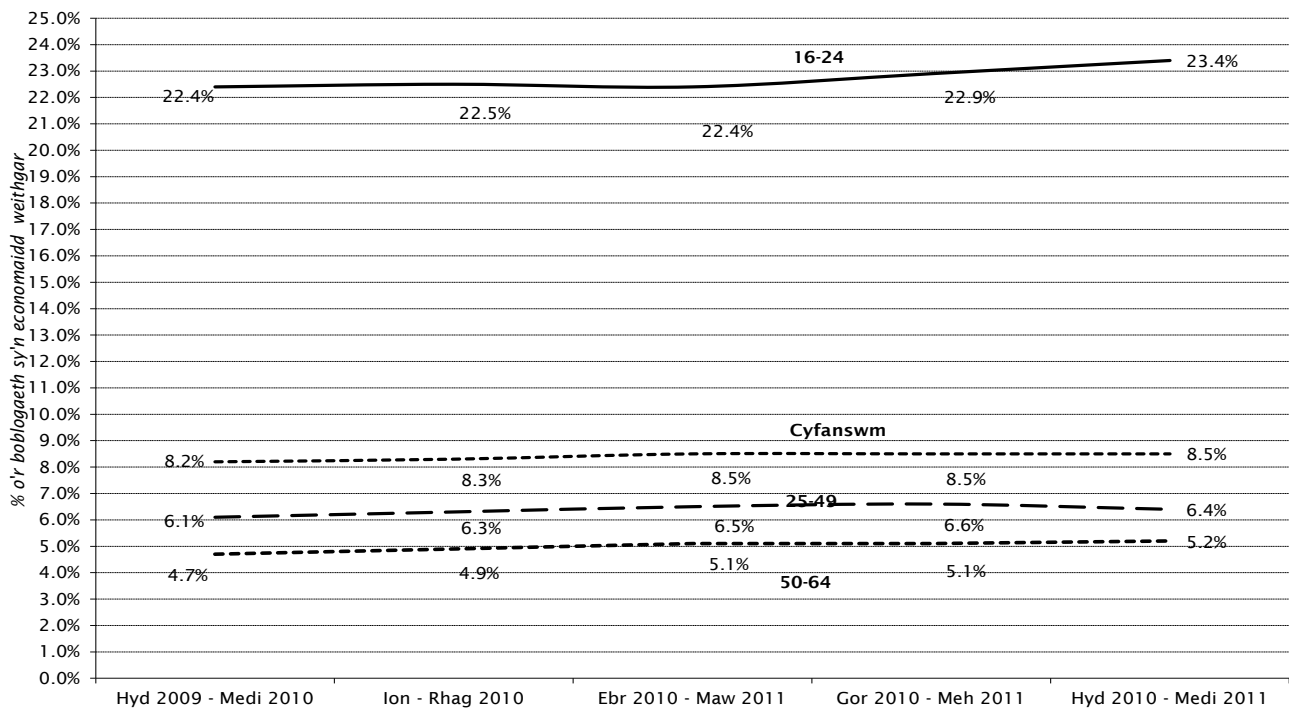
Ffigur 4.2: Canran y bobl sy'n hawlio budd-dal diweithdra (Mawrth 2012)



Ffynhonnell: Y Swyddfa Ystadegau Gwladol

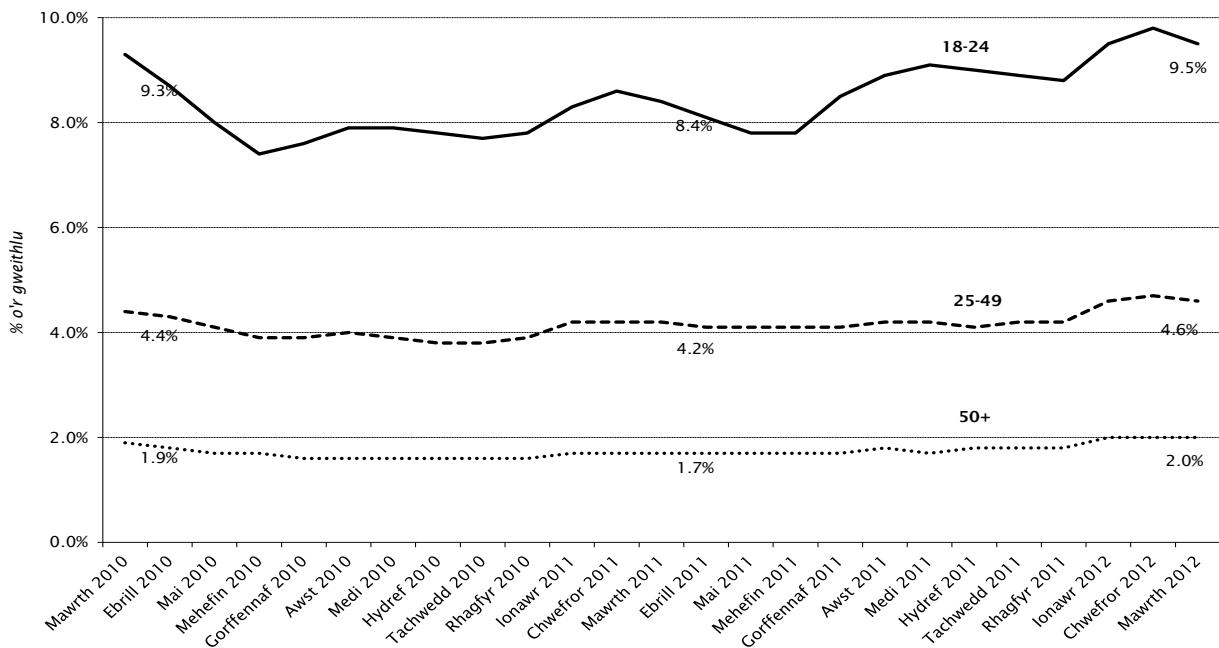
5. Lefelau diweithdra yn ôl grŵp oedran

Ffigur 5.1: Cyfraddau diweithdra ILO yn ôl grŵp oedran (ni chaiff hwn ei addasu'n dymhorol)



Ffynhonnell: Y Swyddfa Ystadegau Gwladol

Ffigur 5.2: Cyfradd y bobl sy'n hawlio budd-dal diweithdra yn ôl grŵp oedran (ni chaiff hwn ei addasu'n dymhorol)⁴



⁴ Mae cyfraddau'r bobl sy'n hawlio budd-dal diweithdra yn ôl grŵp oedran yn cael eu cyfrifo gan y Swyddfa Ystadegau Gwladol yn seiliedig ar y boblogaeth, ac nid ydynt yn ystyried cyfran y bobl sy'n economaidd anweithgar.

Ffynhonnell: Y Swyddfa Ystadegau Gwladol

Tabl 5.1: Lefelau diweithdra ILO yn ôl grŵp oedran

	<i>ni chaiff hwn ei addasu'n dymhorol</i>			
	16-24	25-49	50-64	16 oed a hŷn
Hyd 2009 - Medi 2010	50,600	47,900	16,900	115,800
Ion - Rhag 2010	50,000	49,600	17,700	117,900
Ebr 2010 - Maw 2011	49,200	51,200	18,500	119,600
Gor 2010 - Meh 2011	49,200	52,700	18,600	121,100
Hyd 2010 - Medi 2011	50,100	50,800	19,100	121,000

Ffynhonnell: Y Swyddfa Ystadegau Gwladol

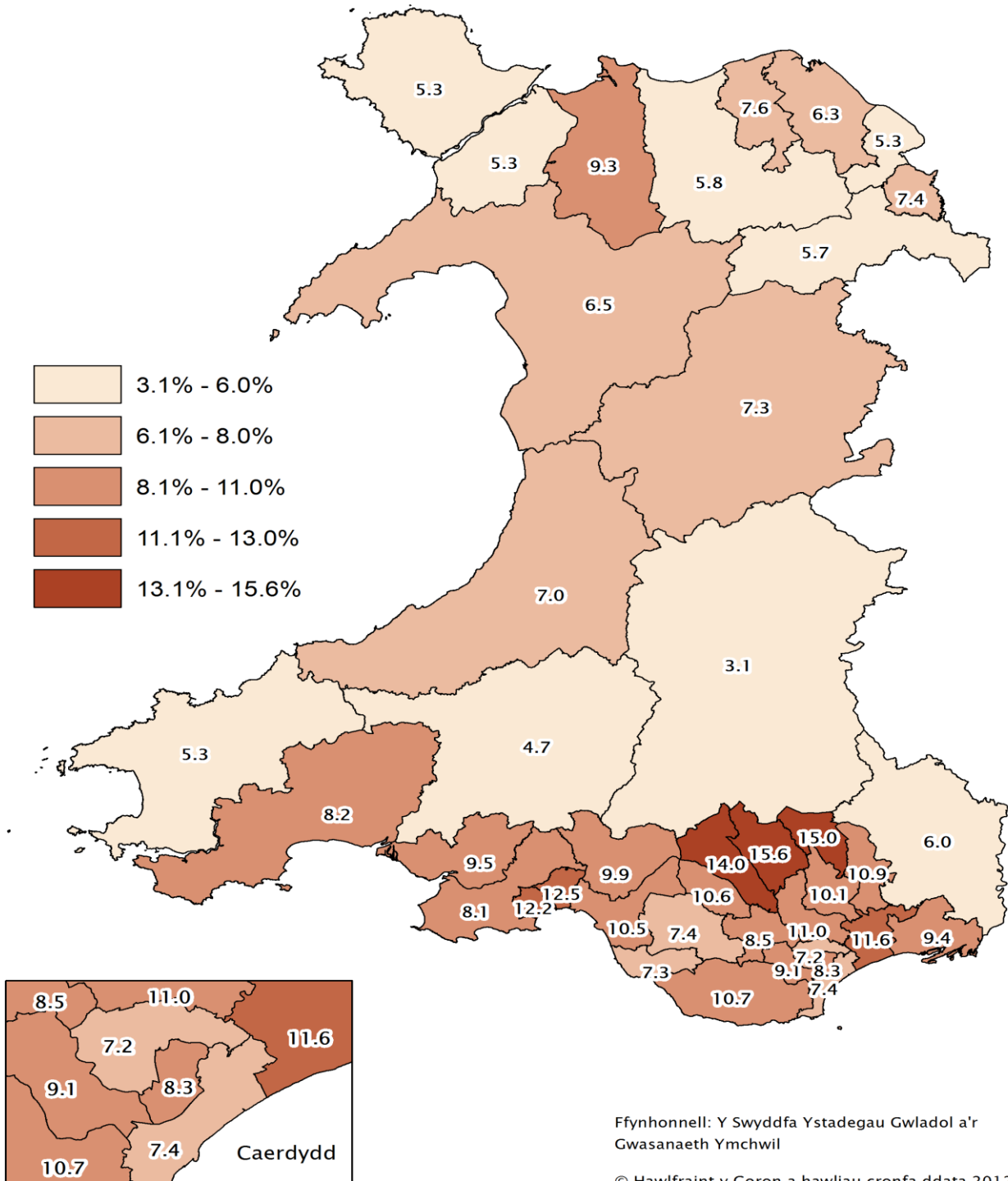
Tabl 5.2: Lefelau'r bobl sy'n hawlio budd-dal diweithdra yn ôl grŵp oedran

	<i>ni chaiff hwn ei addasu'n dymhorol</i>		
	18-24	25-49	50+
Mawrth 2010	27,610	41,060	10,795
Ebrill 2010	25,925	40,175	10,680
Mai 2010	23,850	38,275	10,085
Mehefin 2010	22,115	36,835	9,695
Gorffennaf 2010	22,725	36,790	9,420
Awst 2010	23,560	37,240	9,420
Medi 2010	23,640	36,440	9,190
Hydref 2010	23,130	35,515	9,200
Tachwedd 2010	22,975	36,185	9,330
Rhagfyr 2010	23,150	37,165	9,530
Ionawr 2011	24,645	40,000	10,190
Chwefror 2011	25,685	40,050	10,185
Mawrth 2011	25,185	39,275	10,045
Ebrill 2011	24,090	38,760	9,970
Mai 2011	23,335	38,505	9,850
Mehefin 2011	23,185	38,215	9,925
Gorffennaf 2011	25,335	39,055	10,080
Awst 2011	26,645	39,640	10,220
Medi 2011	27,170	39,340	10,115
Hydref 2011	26,880	39,105	10,220
Tachwedd 2011	26,415	39,180	10,400
Rhagfyr 2011	26,160	39,635	10,650
Ionawr 2012	28,200	43,140	11,550
Chwefror 2012	29,110	43,835	11,760
Mawrth 2012	28,455	43,290	11,680

Ffynhonnell: Y Swyddfa Ystadegau Gwladol

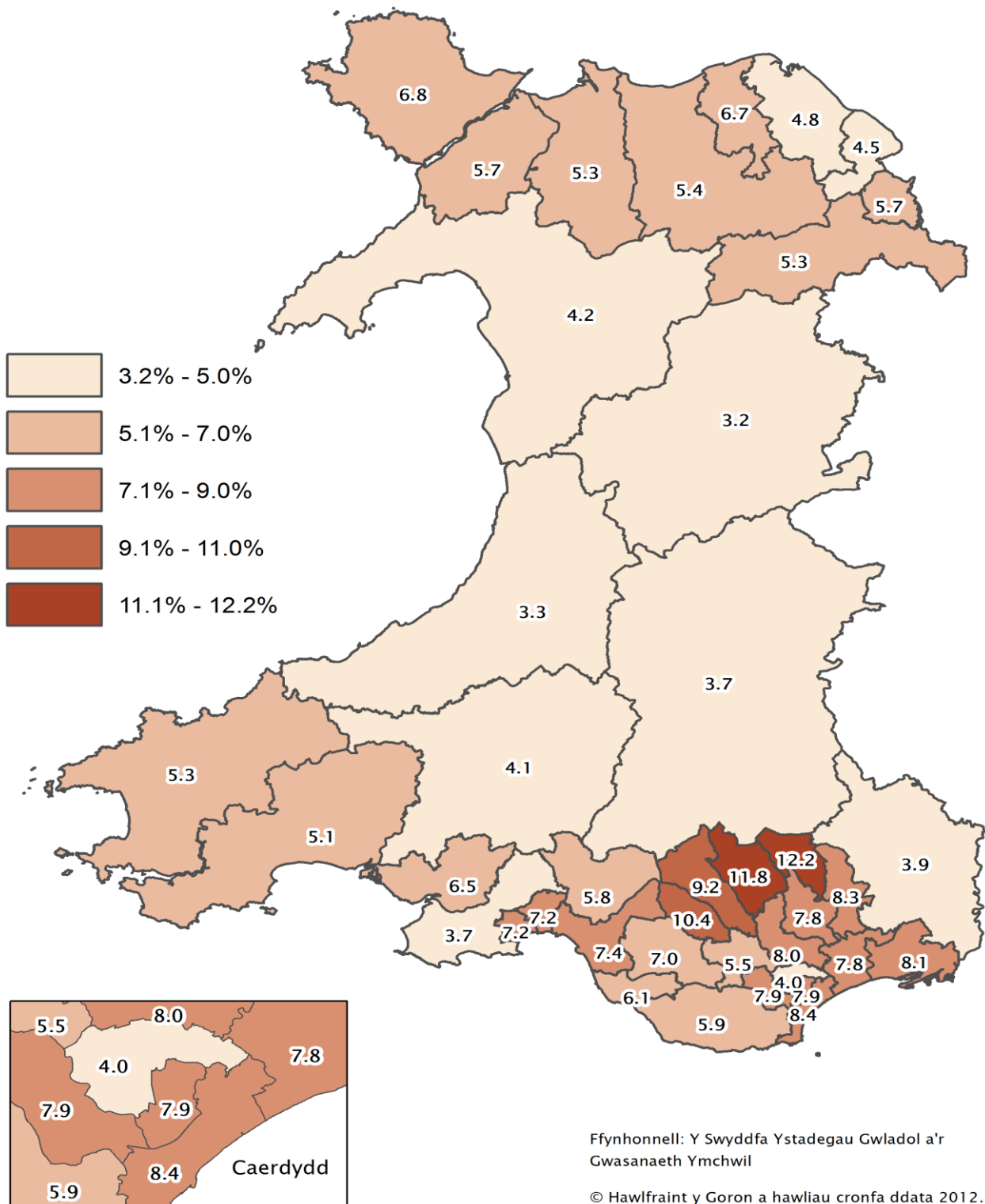
6: Ystadegau ar ddiweithdra yn Etholaethau'r Cynulliad

Map 6.1: Canran diweithdra ILO yn ôl Etholaethau'r Cynulliad (Hydref 2010 i Fedi 2011)⁵



⁵ Y data diweddaraf sydd ar gael (ni chaiff hwn ei addasu'n dymhorol). Y gyfradd yw nifer ILO o'r bobl sy'n ddiwaith fel canran o'r boblogaeth economaidd weithgar sy'n 16 oed a hŷn.

Map 6.2: Canran answyddogol o'r bobl sy'n hawlio budd-dal diweithdra yn ôl Etholaethau'r Cynulliad, Mawrth 2012 ⁶



⁶ Ffynhonnell: Y Gwasanaeth Ymchwil. Pobl sy'n hawlio Lwfans Ceisio Gwaith fel **canran** o'r boblogaeth economaidd weithgar sydd rhwng 16 a 64 oed. Gweler yr atodiad technegol am fanylion.

Tabl 6.1 Nifer y bobl sy'n hawlio budd-dal diweithdra yn ôl Etholaethau'r Cynulliad, Mawrth 2012

ni chaiff hwn ei addasu'n dymhorol

Etholaeth	Dynion	Menywod	Pobl
Aberafan	1,303	583	1,886
Aberconwy	917	349	1,266
Alun a Glannau Dyfrdwy	1,190	605	1,795
Arfon	1,079	384	1,463
Blaenau Gwent	2,301	1,092	3,393
Bro Morgannwg	1,896	738	2,634
Brycheiniog a Sir Faesyfed	751	372	1,123
Caerffili	1,987	938	2,925
Canol Caerdydd	2,169	801	2,970
Castell-nedd	1,216	534	1,750
Ceredigion	738	327	1,065
Cwm Cynon	1,691	818	2,509
De Caerdydd a Phenarth	2,687	1,166	3,853
De Clwyd	1,178	550	1,728
Delyn	1,030	561	1,591
Dwyfor Meirionnydd	741	309	1,050
Dwyrain Abertawe	1,721	718	2,439
Dwyrain Caerfyrddin a Dinefwr	804	386	1,190
Dwyrain Casnewydd	1,900	852	2,752
Dyffryn Clwyd	1,501	611	2,112
Gogledd Caerdydd	1,171	509	1,680
Gorllewin Abertawe	1,592	593	2,185
Gorllewin Caerdydd	2,264	907	3,171
Gorllewin Caerfyrddin a De Sir Benfro	1,151	463	1,614
Gorllewin Casnewydd	2,093	862	2,955
Gorllewin Clwyd	1,193	464	1,657
Gŵyr	868	375	1,243
Islwyn	1,669	781	2,450
Llanelli	1,414	633	2,047
Merthyr Tudful a Rhymni	2,261	1,022	3,283
Mynwy	969	433	1,402
Ogwr	1,591	666	2,257
Pen-y-bont ar Ogwr	1,420	633	2,053
Pontypridd	1,415	606	2,021
Preseli Sir Benfro	1,146	501	1,647
Rhondda	1,945	810	2,755
Sir Drefaldwyn	631	316	947
Tor-faen	2,066	875	2,941
Wrecsam	1,273	586	1,859
Ynys Môn	1,344	623	1,967

Ffynhonnell: Y Swyddfa Ystadegau Gwladol

Tabl 6.2: Canran answyddogol y bobl sy'n hawlio budd-dal diweithdra yn seiliedig ar gartrefi yn Etholaethau'r Cynulliad, Mawrth 2012 (a)

ni chaiff hwn ei addasu'n dymhorol

Et holaeth	Dynion	Menywod	Pobl
Aberafan	9.1	5.1	7.4
Aberconwy	7.1	3.2	5.3
Alun a Glannau Dyfrdwy	5.4	3.3	4.5
Arfon	7.8	3.3	5.7
Blaenau Gwent	15.2	8.7	12.2
Bro Morgannwg	7.8	3.5	5.9
Brycheiniog a Sir Faesyfed	4.5	2.7	3.7
Caerffili	10.0	5.7	8.0
Canol Caerdydd	10.6	4.7	7.9
Castell-nedd	7.3	3.9	5.8
Ceredigion	4.2	2.3	3.3
Cwm Cynon	11.3	6.6	9.2
De Caerdydd a Phenarth	10.8	5.5	8.4
De Clwyd	6.5	3.7	5.3
Delyn	5.6	3.8	4.8
Dwyfor Meirionnydd	5.3	2.8	4.2
Dwyrain Abertawe	9.3	4.7	7.2
Dwyrain Caerfyrddin a Dinefwr	5.1	2.9	4.1
Dwyrain Casnewydd	10.1	5.6	8.1
Dyffryn Clwyd	8.9	4.2	6.7
Gogledd Caerdydd	5.2	2.6	4.0
Gorllewin Abertawe	9.4	4.3	7.2
Gorllewin Caerdydd	10.5	4.9	7.9
Gorllewin Caerfyrddin a De Sir Benfro	6.7	3.1	5.1
Gorllewin Casnewydd	10.2	5.0	7.8
Gorllewin Clwyd	7.2	3.3	5.4
Gŵyr	4.8	2.4	3.7
Islwyn	9.6	5.5	7.8
Llanelli	8.2	4.4	6.5
Merthyr Tudful a Rhymni	14.8	8.2	11.8
Mynwy	4.9	2.6	3.9
Ogwr	8.9	4.7	7.0
Pen-y-bont ar Ogwr	7.7	4.1	6.1
Pontypridd	7.2	3.6	5.5
Preseli Sir Benfro	6.7	3.6	5.3
Rhondda	13.1	6.9	10.4
Sir Drefaldwyn	3.8	2.4	3.2
Tor-faen	10.6	5.4	8.3
Wrecsam	7.1	3.9	5.7
Ynys Môn	8.5	4.8	6.8

Ffynhonnell: Y Gwasanaeth Ymchwil

(a) Pobl sy'n hawlio Lwfans Ceisio Gwaith fel canran o'r boblogaeth economaidd weithgar sydd rhwng 16 a 64 oed. Gweler yr atodiad technegol am fanylion.

Atodiad Technegol: Diffiniadau o ddata diweithdra

Diweithdra ILO

Diffiniad: Diweithdra ILO (y Sefydliad Llafur Rhyngwladol) yw nifer y bobl sydd heb waith ond sydd eisiau swydd; y rhai sydd wedi bod yn chwilio am waith yn y pedair wythnos diwethaf ac sydd ar gael i ddechrau gweithio yn y pythefnos nesaf; a'r rhai sydd allan o waith, sydd wedi dod o hyd i swydd ac sy'n aros i ddechrau gweithio o fewn y pythefnos nesaf.

Y fethodoleg a ddefnyddiwyd i gyfrifo'r canrannau: Caiff canrannau ILO eu cyfrifo fel canran o'r boblogaeth sy'n 16 oed a hŷn ac sy'n economaidd weithgar. Mae 'economaidd weithgar' yn golygu pobl sydd mewn gwaith neu sy'n ddi-waith yn ôl diffiniad yr ILO.

Ffynhonnell: Mae niferoedd diweithdra'r ILO yn deillio o arolwg o'r llafurlu. Mae'r arolwg, a gaiff ei gynnal gan y Swyddfa Ystadegau Gwladol, yn sampl o tua 60,000 o gartrefi yn y Deyrnas Unedig. Mae'r Swyddfa Ystadegau yn nodi bod newidiadau rhanbarthol o chwarter i chwarter yn arbennig o agored i gael eu dylanwadu arnynt gan amrywioldeb y samplau, **a dylid eu dehongli yng nghyd-destun newidiadau dros sawl chwarter, yn hytrach nag yn unigol.** Mae'r ffigurau hefyd wedi'u haddasu gan y Swyddfa Ystadegau Gwladol er mwyn ystyried ffactorau tymhorol.

Argaeledd yn ôl grŵp oedran ac ardal ddaearyddol: Mae natur sampl yr arolwg o'r llafurlu yn golygu nad yw data am grwpiau oedran ac ardaloedd yng Nghymru (er enghraifft Etholaethau'r Cynulliad ac awdurdodau lleol) ar gael bob tri mis. Dim ond data dros y 12 mis diwethaf sydd ar gael am grwpiau oedran, Etholaethau'r Cynulliad ac awdurdodau lleol, a chaiff ei ddiweddarau unwaith bob chwarter blwyddyn.

Defnydd: Mesuriad diweithdra ILO yw'r prif ddangosydd diweithdra yn y Deyrnas Unedig bellach. Mae'n fesuriad mwy cynhwysfawr o ddiweithdra na'r dull o fesur nifer y bobl sy'n hawlio budd-dal diweithdra, ac mae'n galluogi cymharu canrannau'n rhyngwladol. Defnyddir y diffiniad gan y mwyafrif o wledydd, yn ogystal ag Eurostat (Swyddfa Ystadegau yr Undeb Ewropeaidd) a'r Sefydliad ar gyfer Cydweithrediad a Datblygiad Economaidd (OECD).

Y rhai sy'n hawlio budd-dal diweithdra

Diffiniad: Mae hwn yn ddull sy'n mesur faint o bobl sy'n hawlio Lwfans Ceisio Gwaith.

Y fethodoleg a ddefnyddiwyd i gyfrifo'r canrannau: Defnyddiwyd dau ddull yn y papur hwn:

1. Canrannau yn seiliedig ar y gweithle. Mae'r canrannau hyn wedi'u cyfrifo fel nifer y bobl sy'n byw mewn ardal ac sy'n hawlio budd-dal diweithdra fel canran o'r swyddi yn y gweithlu a faint o bobl sy'n hawlio budd-dal diweithdra. Defnyddir y dull hwn ar gyfer yr holl ffigurau a thablau, ar wahân i'r rhai sy'n cynnwys ffigurau am Etholaethau'r Cynulliad; a
2. Canran answyddogol y rhai sy'n hawlio budd-dal diweithdra. Mae'r etholaethau ar gyfer Senedd y Deyrnas Unedig, a gyflwynwyd ar gyfer etholiad cyffredinol 2010, **yr un peth** ag Etholaethau'r Cynulliad. Mae ystadegau **cyfran** y rhai sy'n hawlio budd-dal mewn **etholaethau** ar gael gan y Swyddfa Ystadegau Gwladol. Mae'r cyfrannau hyn yn defnyddio ystadegau o'r boblogaeth sydd rhwng 16 a 64 oed fel enwadur, ac felly nid ydynt yn ystyried gwahaniaethau rhwng ardaloedd yn y gyfran sy'n economaidd weithgar.

Mae **canran** y rhai sy'n hawlio budd-dal diweithdra yn **Etholaethau'r Cynulliad** wedi'u cyfrifo gan y Gasanaeth Ymchwil, drwy fynegi nifer y rhai sy'n hawlio budd-dal fel canran o'r boblogaeth sy'n weithgar economaidd, sydd rhwng 16 a 64 oed, ac sy'n byw yn yr etholaeth. Mae hyn yn cynhyrchu mesuriad gwahanol o ddiweithdra i'r rhai a gyhoeddwyd gan y Swyddfa Ystadegau. Mae cyfran y bobl sy'n economaidd weithgar ym mhob etholaeth yn deillio o Gyfrifiad Poblogaeth 2001, ac wedi'u cyfrifo yn erbyn amcangyfrifon y boblogaeth sydd rhwng 16 a 64 oed ar gyfer 2008 fel y'i cynhyrchwyd gan y Swyddfa Ystadegau Gwladol.

Mae hyn yn wahanol i'r fethodoleg a ddefnyddiwyd rhwng mis Mai a mis Gorffennaf 2010, oherwydd roedd nifer y rhai a oedd yn hawlio budd-dal yn cael ei fynegi fel canran o drigolion economaidd weithgar a oedd **o oed gweithio**, yn deillio o Gyfrifiad 2001 ac amcangyfrifon 2008 o'r boblogaeth. Cyn mis Mai 2010, roedd nifer y rhai a oedd yn hawlio budd-dal diweithdra yn cael ei fynegi fel canran o drigolion economaidd weithgar a oedd yn 16 oed a hŷn, yn deillio'n llwyr o Gyfrifiad

Poblogaeth 2001. Mae'r newidiadau hyn yn unol â'r fethodoleg sy'n cael ei defnyddio gan Lyfrgell Tŷ'r Cyffredin.

Ffynhonnell: Daw'r ffigurau ynghylch nifer y bobl sy'n hawlio budd-dal diweithdra o gofnodion gweinyddol y Ganolfan Byd Gwaith. Mae bob amser yn is na mesuriad diweithdra'r ILO, oherwydd nid oes gan rai pobl sy'n ddi-waith yr hawl i Lwfans Ceisio Gwaith, neu maent yn dewis peidio â gwneud cais amdano. Mae'r ffigurau hefyd wedi'u haddasu gan y Swyddfa Ystadegau er mwyn ystyried ffactorau tymhorol (ar wahân i'r rhai a ddangosir ym Mapiau 5.1 a 5.2, a Thablau 5.1 a 5.2).

Argaeledd yn ôl grŵp oedran ac ardal ddaearyddol: Mae ystadegau ynghylch nifer y bobl sy'n hawlio budd-dal diweithdra ar gael yn fisol ar gyfer grwpiau oedran ac ystod o feysydd gweinyddol llai fel Etholaethau'r Cynulliad, awdurdodau lleol a wardiau.

Defnydd: Er mai dim ond rhan o'r darlun a geir o ystyried y nifer o bobl sy'n hawlio budd-dal diweithdra, mae amseriad a chwmpas ehangach y wybodaeth hon yn ddefnyddiol er mwyn creu darlun o'r farchnad lafur ar lefel leol.