

# Briff Ymchwil Papur briffio ar y farchnad lafur

Awdur: **Gareth Thomas**  
Dyddiad: **Mehefin 2016**



Cynulliad Cenedlaethol Cymru  
Y Gwasanaeth Ymchwil

Application Form

**3) EMPLOYMENT OPPORTUNITY**  
As an EQUAL EMPLOYMENT OPPORTUNITY employer, we do not discriminate against applicants or employees on the basis of race, color, sex, religion, national origin, sexual orientation, age, disability, or marital status. Furthermore, we do not discriminate on the basis of physical or mental handicap, unless the person is not qualified and meets the requirements of the job.

**4) FILL IN INFORMATION**

Can you work in the UK?  
 Yes  No

Sex)  Male  Female  
Marital Status)  Single  Married

Passport No. \_\_\_\_\_  
NRIC No. \_\_\_\_\_  
Contact No. \_\_\_\_\_  
Mobile No. \_\_\_\_\_  
Alternative Contact No. \_\_\_\_\_

Nationality \_\_\_\_\_  
Race \_\_\_\_\_  
Email \_\_\_\_\_

# Cynulliad Cenedlaethol Cymru yw'r corff sy'n cael ei ethol yn ddemocrataidd i gynrychioli buddiannau Cymru a'i phobl, i ddeddfu ar gyfer Cymru ac i ddwyn Llywodraeth Cymru i gyfrif.

---

Awdur: **Gareth Thomas**

Dyddiad: **Mehefin 2016**

Rhif Papur: **16-032**

## Cysylltwch â ni

Y Gwasanaeth Ymchwil  
Cynulliad Cenedlaethol Cymru  
Tŷ Hywel  
Bae Caerdydd  
Caerdydd  
CF99 1NA

 : 0300 200 6328

 : [GarethDavid.Thomas@Cynulliad.Cymru](mailto:GarethDavid.Thomas@Cynulliad.Cymru)

 : [Cynulliad.Cymru/Pigion](http://Cynulliad.Cymru/Pigion)

 : [@SeneddYmchwil](https://twitter.com/SeneddYmchwil)

 : [Cynulliad.Cymru/Ymchwil](http://Cynulliad.Cymru/Ymchwil)

## © Hawlfraint Comisiwn Cynulliad Cenedlaethol Cymru 2016

Ceir atgynhyrchu testun y ddogfen hon am ddim mewn unrhyw fformat neu gyfrwng cyn belled ag y caiff ei atgynhyrchu'n gywir ac na chaiff ei ddefnyddio mewn cyd-destun camarweiniol na difriol. Rhaid cydnabod mai Comisiwn Cynulliad Cenedlaethol Cymru sy'n berchen ar hawlfraint y deunydd a rhaid nodi teitl y ddogfen.

# Briff Ymchwil

## Papur briffio ar y farchnad lafur

---

Mae'r papur briffio misol hwn yn rhoi trosolwg ystadegol o'r farchnad lafur.

Caiff gwybodaeth am etholaethau'r Cynulliad, Cymru a chenedloedd y DU ei chynnwys.

---



# Papur briffio ar y farchnad lafur

Caiff ystadegau ar y farchnad lafur eu cyhoeddi'n fisol gan y Swyddfa Ystadegau Gwladol. Caiff y papur hwn ei ryddhau'n fuan wedi i ddata'r Swyddfa Ystadegau Gwladol gael eu cyhoeddi. Nod y papur yw darparu crynodeb o'r sefyllfa ddiweddaraf o ran y farchnad lafur yng Nghymru a'r Deyrnas Unedig.

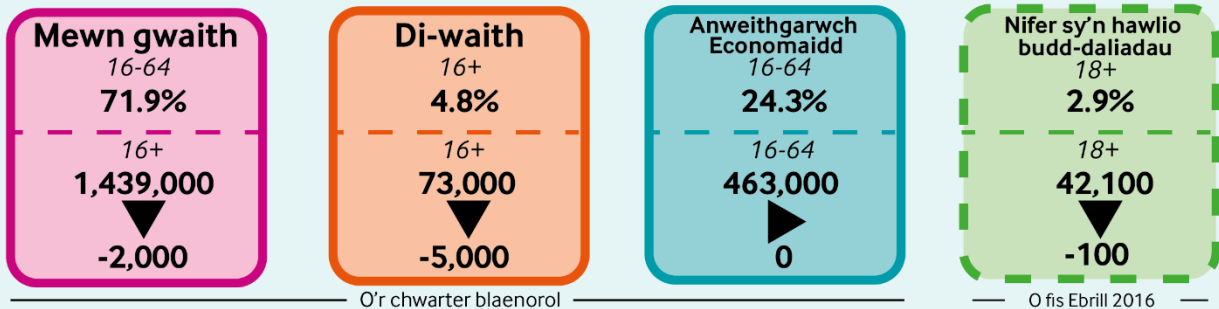
**Mae'r papur hwn yn cynnwys gwybodaeth gymharol am ddiweithdra, cyflogaeth ac anweithgarwch economaidd yng Nghymru a'r gwledydd eraill yn y Deyrnas Unedig. Hefyd, darperir y prif ffigurau ar gyfer etholaethau Cymru.**

Gall y Gwasanaeth Ymchwil ddarparu dadansoddiadau manylach o ddiweithdra a thueddiadau hirdymor y farchnad lafur ar gais i **Aelodau'r Cynulliad a'u staff**. Os hoffech inni wneud hyn, cysylltwch â Gareth Thomas drwy ffonio 0300 200 6307 neu drwy anfon e-bost at [garethdavid.thomas@cynulliad.cymru](mailto:garethdavid.thomas@cynulliad.cymru).





**PRIF YSTADEGAU CYMRU**



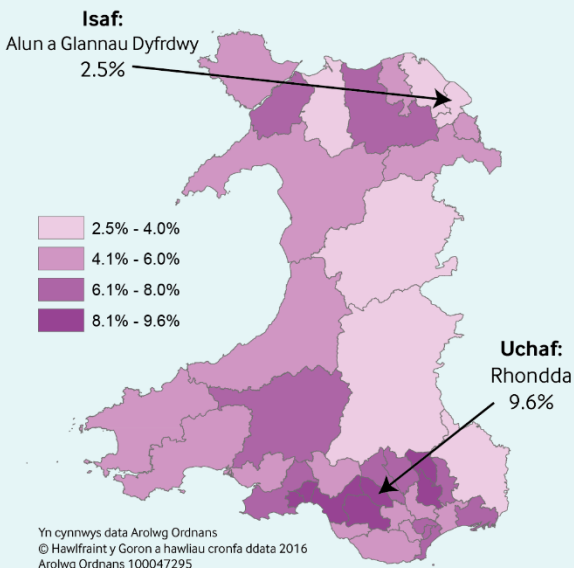
O'r chwarter blaenorol

O fis Ebrill 2016

**DIWEITHDRA ILO YNG NGHYMRU**

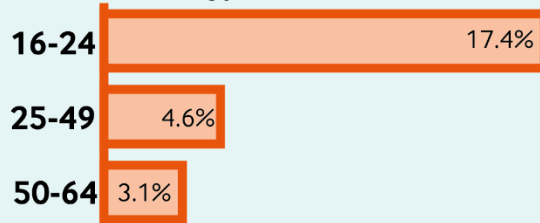
**Yn ôl etholaeth**

Am 12 mis tan fis Rhagfyr 2015



**Yn ôl Grŵp Oedran**

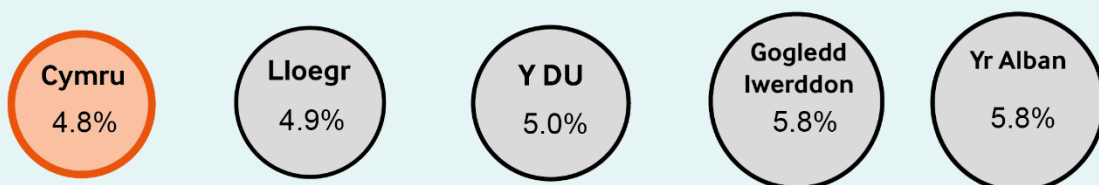
Am 12 mis tan fis Rhagfyr 2015



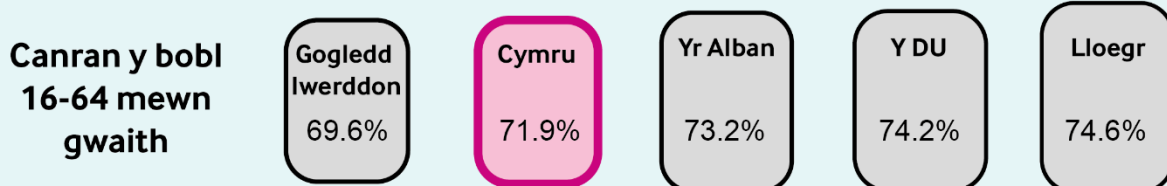
**Yn ôl rhyw**



**CYFRADD DIWEITHDRA ILO - GWLEDYDD Y DU**



**CYFLOGAETH OEDRAN GWEITHIO - GWLEDYDD Y DU**



## Diffiniadau o'r termau allweddol sy'n gysylltiedig â bod â gwaith a heb waith

Pan fydd y Swyddfa Ystadegau Gwladol yn cyhoeddi ystadegau ar y farchnad lafur, caiff pobl eu dosbarthu'n un o dri grŵp. **Y grwpiau hynny yw pobl â gwaith, pobl ddi-waith neu bobl economaidd anweithgar.**

- **Pobl â gwaith** yw'r rhai 16 oed a throsodd a oedd yn gwneud gwaith am dâl (boed yn gyflogedig neu'n hunangyflogedig), y rhai a oedd â swydd ond a oedd wedi cefnu arni dros dro, y rhai ar raglenni hyfforddiant a chyflogaeth a gynorthwyr gan y llywodraeth, a'r rhai sy'n gwneud gwaith di-dâl gyda'r teulu;
- **Pobl sy'n cael eu dosbarthu'n ILO ddi-waith** yw pobl 16 oed a throsodd sydd heb swydd, sydd wedi bod wrthi'n chwilio am waith yn ystod y pedair wythnos diwethaf, ac sydd ar gael i ddechrau gweithio yn ystod y pythefnos nesaf, neu sy'n ddi-waith ac yn aros i ddechrau swydd newydd yn ystod y pythefnos nesaf; a
- **Pobl sy'n cael eu dosbarthu'n economaidd anweithgar** yw pobl 16 oed a throsodd sydd heb swydd ac sydd heb chwilio am waith yn ystod y pedair wythnos diwethaf ac/neu sydd heb fod ar gael i ddechrau gweithio yn ystod y pythefnos nesaf. Y prif grwpiau economaidd anweithgar yw myfyrwyr, pobl sy'n gofalu am y teulu a'r cartref, pobl anabl neu bobl sy'n sâl dros dro neu am dymor hir, a phobl sydd wedi ymddeol.

Mae'r Swyddfa Ystadegau Gwladol yn defnyddio dau brif dull i fesur diweithdra. Yn ogystal â'r mesur ILO uchod, **mae modd mesur nifer y bobl sy'n hawlio Lwfans Ceisio Gwaith a Chredyd Cynhwysol.** Mae'n is na diffiniad yr ILO, oherwydd nid oes gan rai pobl sy'n ddi-waith yr hawl i gael budd-dal, neu maent yn dewis peidio â gwneud cais amdano. **Dyma'r ffordd fwyaf cyfredol o fesur diweithdra.**

Er mwyn ystyried y gwahaniaethau rhwng nifer y bobl mewn grwpiau oedran ac ardaloedd daearyddol gwahanol, **caiff y ffigurau yn y papur hwn eu mynegi'n bennaf fel cyfraddau yn hytrach na nifer y bobl.**

### **Data sy'n cael eu haddasu'n dymhorol a data nad ydynt yn cael eu haddasu'n dymhorol**

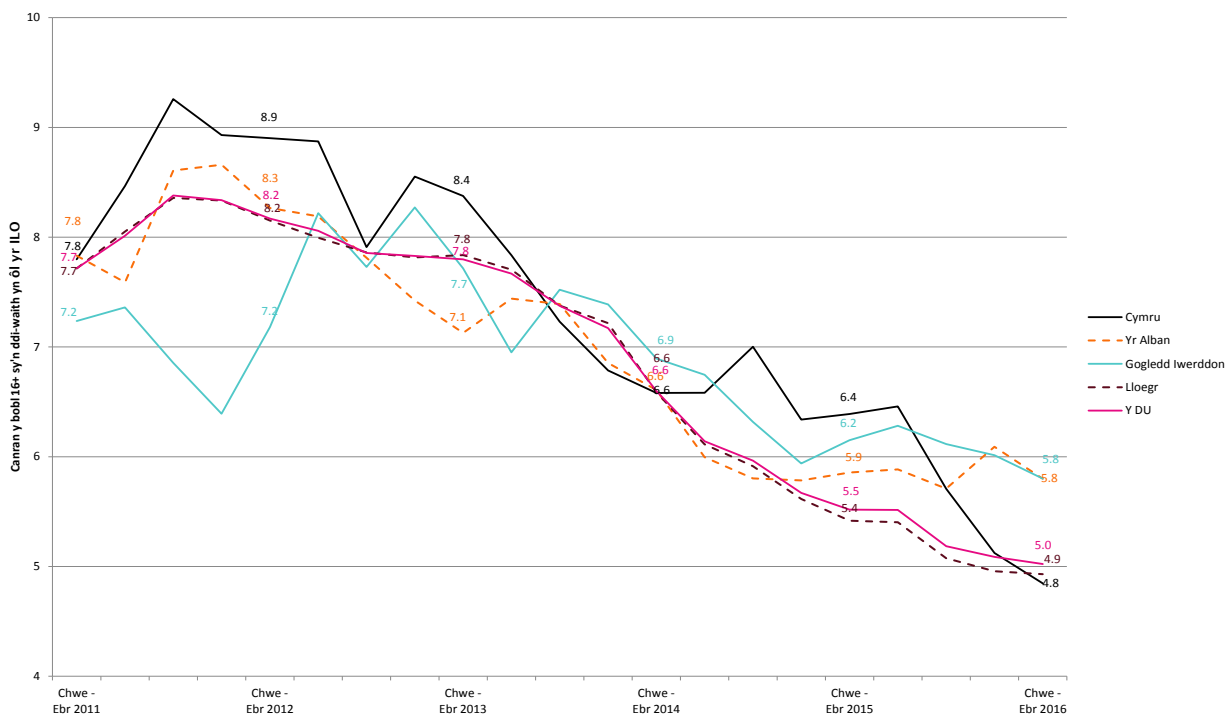
**Caiff prif ddata ILO ar ddiweithdra a'r rhai sy'n hawlio budd-dal diweithdra ar gyfer Cymru a gwledydd a rhanbarthau eraill y Deyrnas Unedig eu haddasu'n dymhorol gan y Swyddfa Ystadegau Gwladol.** Golyga hyn fod yr ystadegau'n cael eu haddasu er mwyn hepgor ffactorau tymhorol fel gwyliau a phatrymau recriwtio'r farchnad lafur. Er enghraifft, yn ystod yr haf, mae nifer fawr o bobl yn gadael addysg amser llawn ac yn ymuno â'r farchnad lafur. Er mwyn ei gwneud yn haws i adnabod tueddiadau'r farchnad lafur, mae'r Swyddfa Ystadegau Gwladol yn addasu'r data hyn yn dymhorol. **Ni chaiff data eraill am ddiweithdra, er enghraifft data yn ôl grŵp oedran ac Etholaethau Seneddol, eu haddasu'n dymhorol gan y Swyddfa Ystadegau Gwladol.**

# 1. Diweithdra yng Nghymru

Mae'r adran hon yn rhoi'r brif wybodaeth am gyfraddau diweithdra ILO a nifer y rhai sy'n hawlio budd-dal diweithdra yn y DU. Mae hefyd yn edrych ar ddiweithdra yn ôl oedran. Isod nodir rhai o bwyntiau allweddol y rhan hon o'r papur briffio:

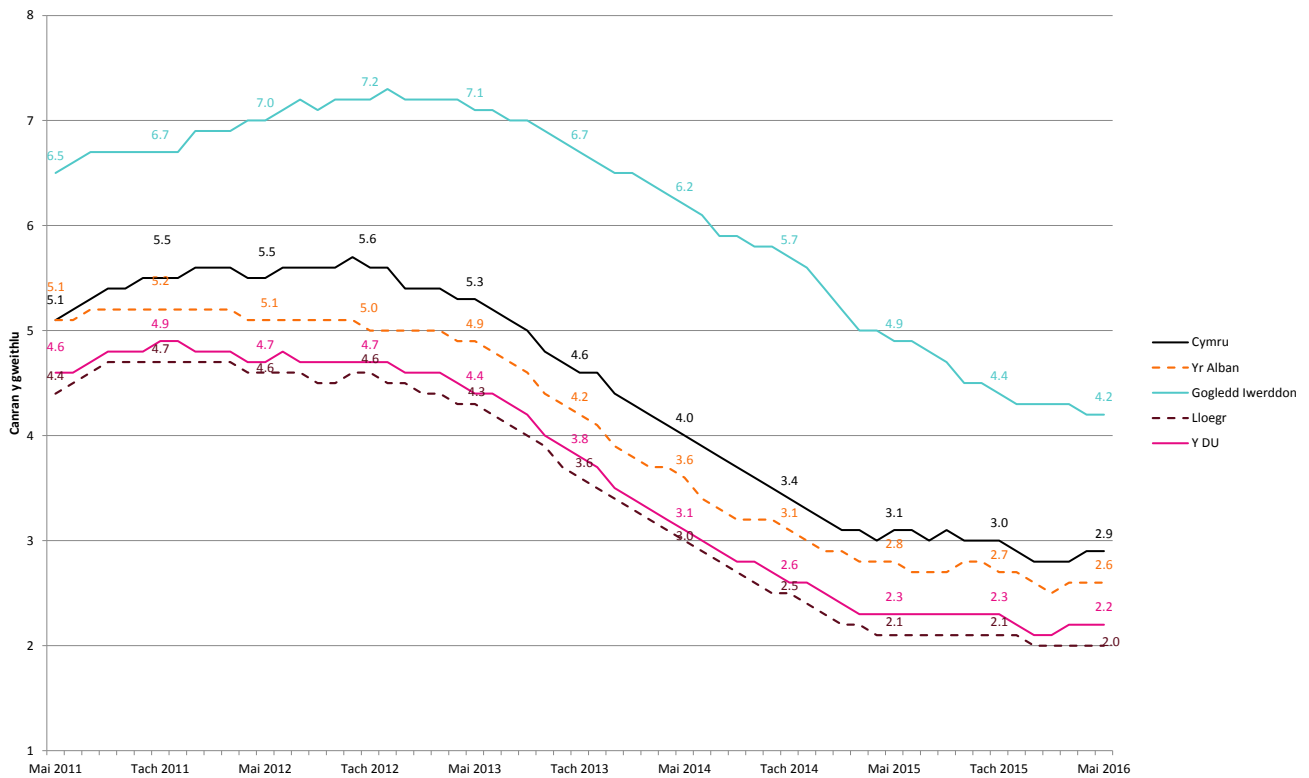
- Mae'r ffigurau diweddaraf yn dangos mai **4.8 y cant** oedd cyfradd diweithdra ILO Cymru **rhwng mis Chwefror a mis Ebrill 2016**, sef y gyfradd isaf o blith gwledydd y DU a'r gyfradd isaf ers 2008. (ffigur 1.1);
- Bu gostyngiad yng **nghyfradd y rhai sy'n hawlio budd-dal diweithdra** ledled Cymru a gwledydd eraill y DU yn ystod y tair blynedd diwethaf. Yng Ngogledd Iwerddon yn unig yr oedd cyfradd y rhai sy'n hawlio budd-dal diweithdra yn uwch na Chymru yn ystod y cyfnod hwn, sef 2.9 y cant ym mis Mai 2016. (ffigur 1.2);
- Mae **cyfraddau diweithdra ymhlith pobl ifanc** ledled Cymru yn uwch nag ar gyfer y grwpiau oedran eraill ac wedi parhau'n gyson, sef 17.4 y cant, rhwng mis Ionawr a mis Rhagfyr 2014 a 2015. (ffigur 1.3);
- O ran yr etholaethau, yn **Rhondda** yr oedd y gyfradd diweithdra ILO uchaf, sef 9.6 y cant, ac yn **Alun a Glannau Dyfrdwy** yr oedd y gyfradd isaf, sef 2.5 y cant, rhwng mis Ionawr a mis Rhagfyr 2015.
- O ran ystadegau 'answyddogol' cyfradd y rhai sy'n hawlio budd-dal diweithdra, a gyfrifwyd gan y Gwasanaeth Ymchwil, ym **Mlaenau Gwent** yr oedd y gyfradd uchaf ym mis Mai 2016, sef 5.3 y cant, ac ym **Mrycheiniog a Sir Faesyfed** yr oedd y gyfradd isaf, sef 1.1 y cant.

**Ffigur 1.1: Y gyfradd diweithdra ILO yng Nghymru a gwledydd eraill y DU (wedi'i haddasu'n dymhorol)**



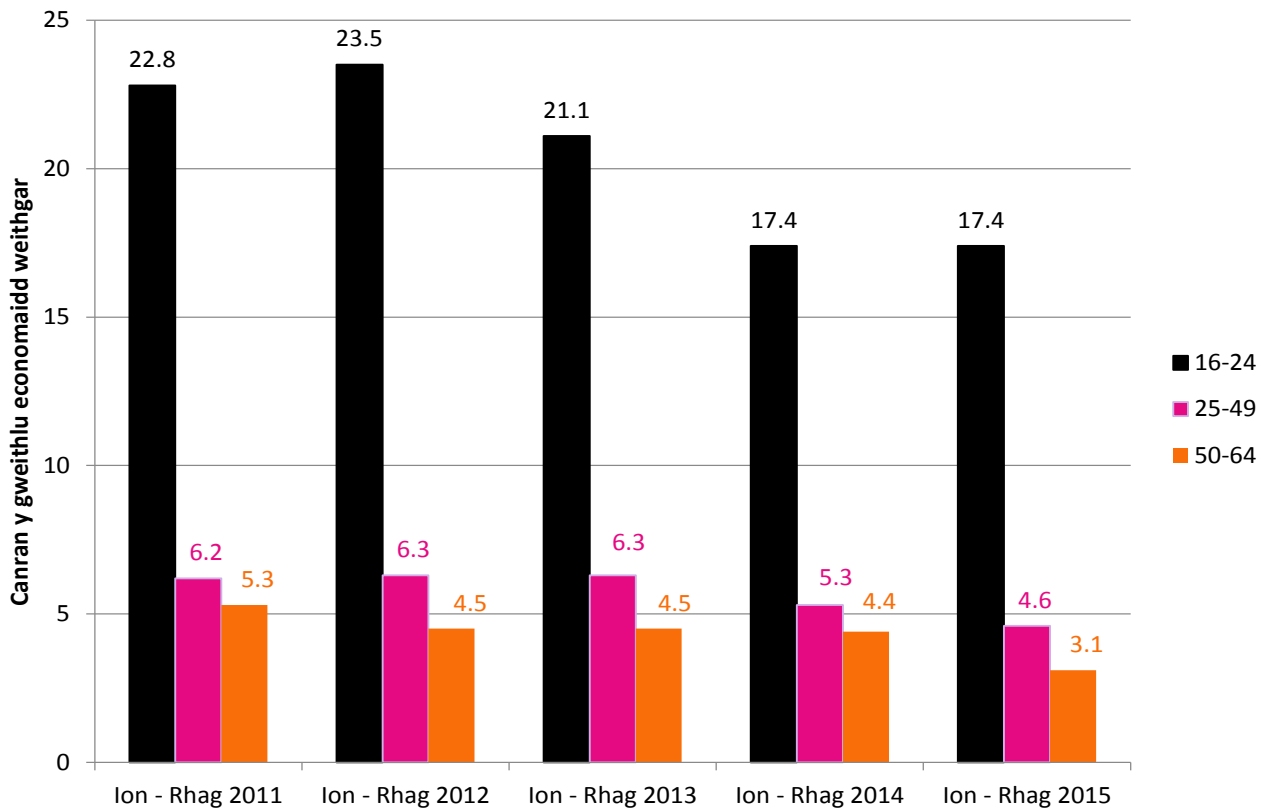
Ffynhonnell: Y Swyddfa Ystadegau Gwladol, **Ystadegau rhanbarthol y farchnad lafur – y prif ddangosyddion ar gyfer pob rhanbarth ym mis Mehefin 2016** ac **Ystadegau'r farchnad lafur – Crynodeb o ystadegau'r farchnad lafur ar gyfer mis Mehefin 2016** [Saesneg yn unig]

**Ffigur 1.2: Cyfradd y rhai sy'n hawlio budd-dal diweithdra yng Nghymru a gwledydd eraill y DU (wedi'i haddasu'n dymhorol)**



Ffynhonnell: Y Swyddfa Ystadegau Gwladol, [Cyfres nifer y swyddi gwag a'r bobl sy'n hawlio budd-dal diweithdra](#)

**Ffigur 1.3: Y gyfradd diweithdra ILO yng Nghymru yn ôl oedran (heb ei haddasu'n dymhorol)**



Ffynhonnell: Y Swyddfa Ystadegau Gwladol, [Ystadegau swyddogol y farchnad lafur gan NOMIS](#)

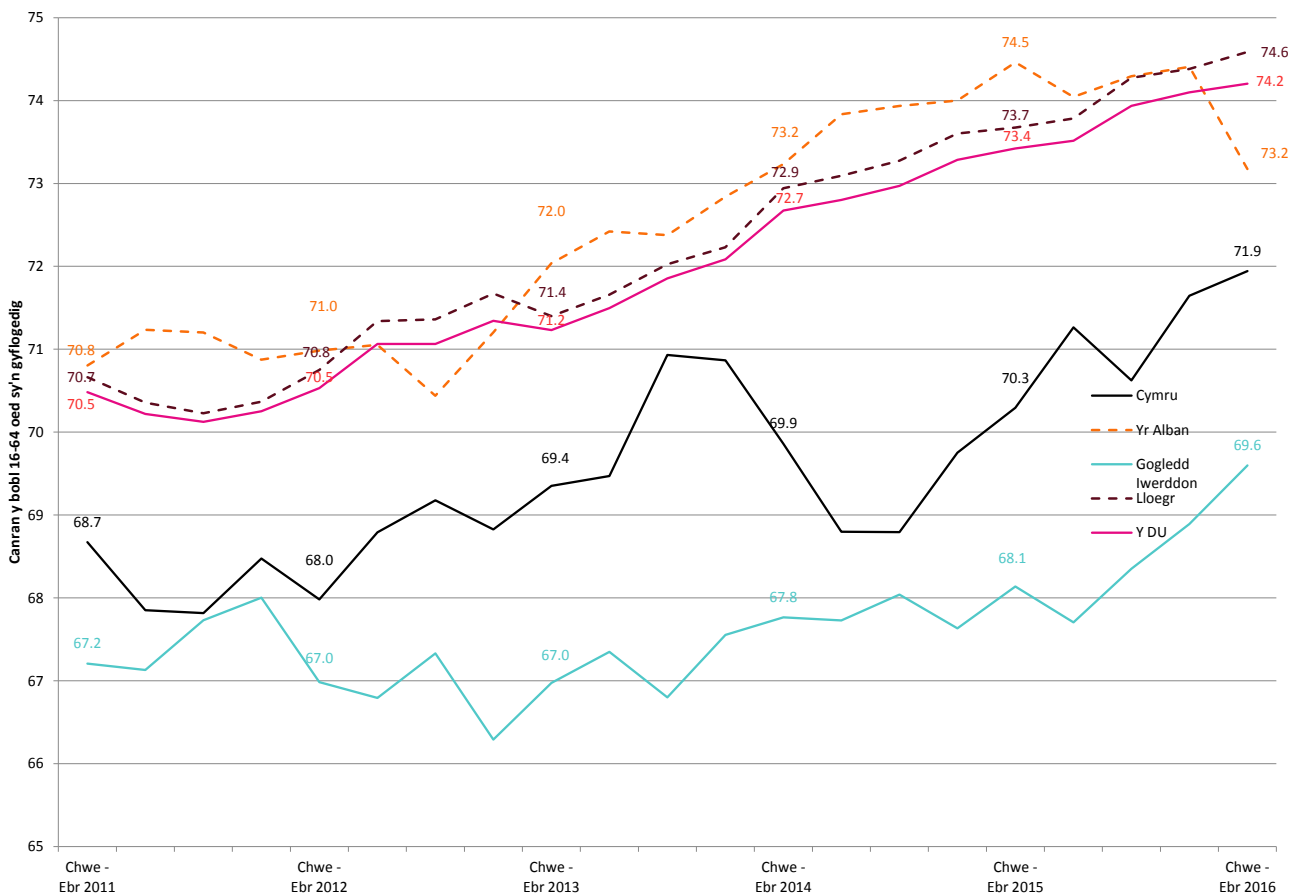


## 2. Cyflogaeth a swyddi

Mae'r rhan hon o'r papur yn edrych ar y cyfraddau cyflogaeth ledled y DU ar gyfer pobl o oedran gweithio (16-64 oed). Mae hefyd yn edrych ar y newidiadau mewn cyflogaeth yn y sectorau cyhoeddus a phreifat yng Nghymru. Mae prif gasgliadau'r adran hon yn cynnwys:

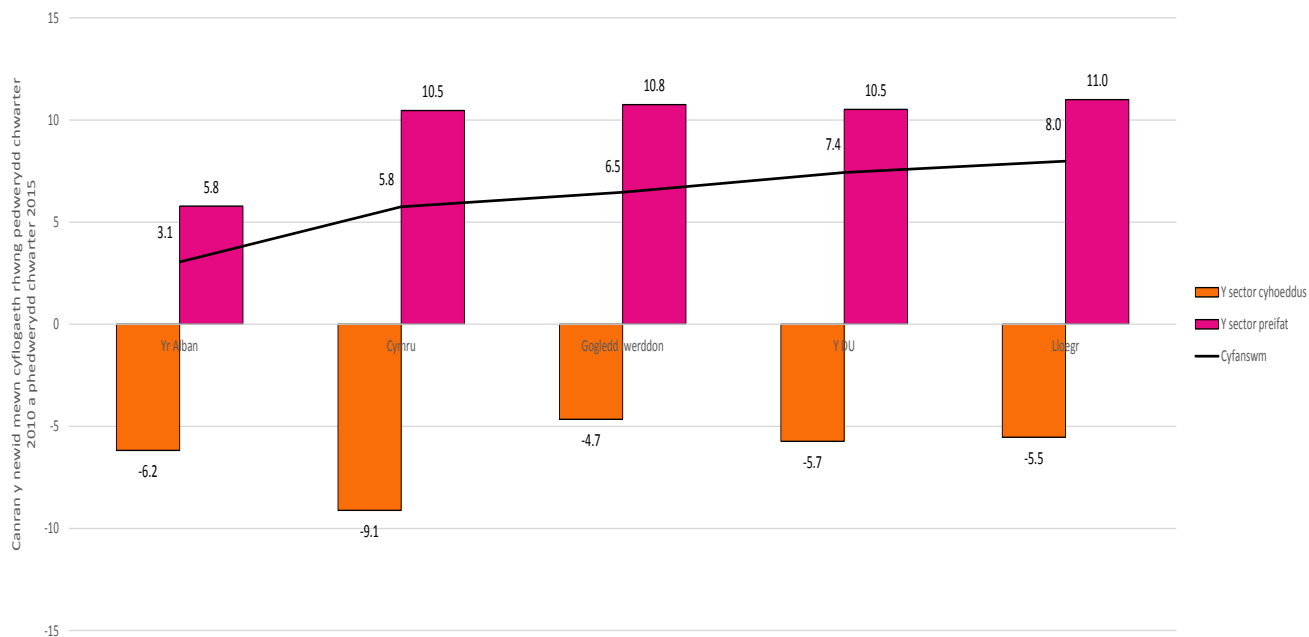
- Mae'r **gyfradd cyflogaeth ymhlith pobl o oedran gweithio** yng Nghymru wedi cynyddu dros y pum mlynedd diwethaf. Y gyfradd bresennol yw 71.9 y cant rhwng mis Chwefror a mis Ebrill 2016. (ffigur 2.1);
- **Dros y pum mlynedd diwethaf, mae'r gyfradd cyflogaeth ymhlith pobl o oedran gweithio yng Nghymru wedi bod yn uwch na Gogledd Iwerddon, ond yn is na gwledydd eraill y DU;**
- Dros y pum mlynedd diwethaf, hyd at chwarter cyntaf 2016, mae **cyflogaeth yn y sector preifat** yng Nghymru wedi cynyddu 10.5 y cant, tra bod **cyflogaeth yn y sector cyhoeddus** wedi gostwng 9.1 y cant (ffigur 2.2); ac
- O edrych ar y data fesul etholaeth, roedd gan 77.6 y cant o bobl 16-64 oed yn **Sir Drefaldwyn** waith rhwng mis Ionawr a mis Rhagfyr 2015, y gyfradd uchaf o'r etholaethau. Yn etholaeth **Canol Caerdydd**, roedd 60.3 y cant o bobl 16-64 oed yn gweithio, sef y gyfradd isaf o blith pob etholaeth yng Nghymru.

**Ffigur 2.1: Y gyfradd cyflogaeth ymhlith pobl o oedran gweithio yng Nghymru a gwledydd eraill y DU (wedi'i haddasu'n dymhorol)**



Ffynhonnell: Y Swyddfa Ystadegau Gwladol, **Ystadegau rhanbarthol y farchnad lafur – y prif ddangosyddion ar gyfer pob rhanbarth ym mis Mehefin 2016** ac **Ystadegau'r farchnad lafur – Crynodeb o ystadegau'r farchnad lafur ar gyfer mis Mehefin 2016** [Saesneg yn unig]

**Ffigur 2.2: Canran y newid mewn cyflogaeth yn y sector cyhoeddus a'r sector preifat dros y pum mlynedd diwethaf (heb ei haddasu'n dymhorol)**



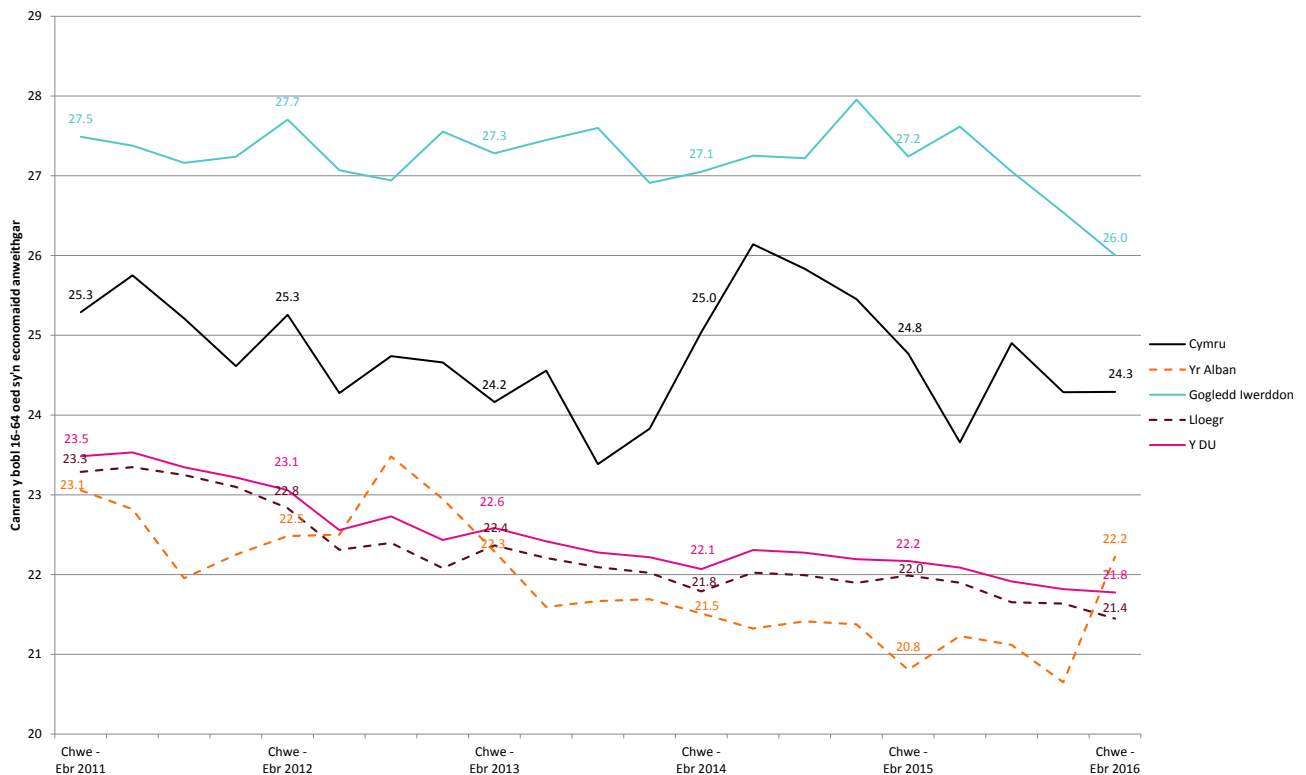
Ffynhonnell: Y Swyddfa Ystadegau Gwladol, **Cyflogaeth yn y Sector Cyhoeddus, Chwarter Cyntaf 2016** [Saesneg yn unig]

### 3. Anweithgarwch economaidd

Mae'r rhan hon o'r papur yn edrych ar bobl y tu allan i'r farchnad lafur, y rhai sy'n cael eu dosbarthu'n economaidd anweithgar. Mae hyn yn cynnwys pobl rhwng 16 a 64 oed sydd heb swydd, sydd heb chwilio am waith yn ystod y pedair wythnos diwethaf a /neu sydd heb fod ar gael i ddechrau gweithio yn ystod y pythefnos nesaf. Mae'r graffiau isod yn dangos y gyfradd anweithgarwch economaidd ar gyfer pobl o oedran gweithio ledled y DU, ac yn edrych ar y rhesymau pam y mae pobl yng Nghymru yn economaidd anweithgar. Isod nodir rhai o bwyntiau allweddol y rhan hon o'r papur:

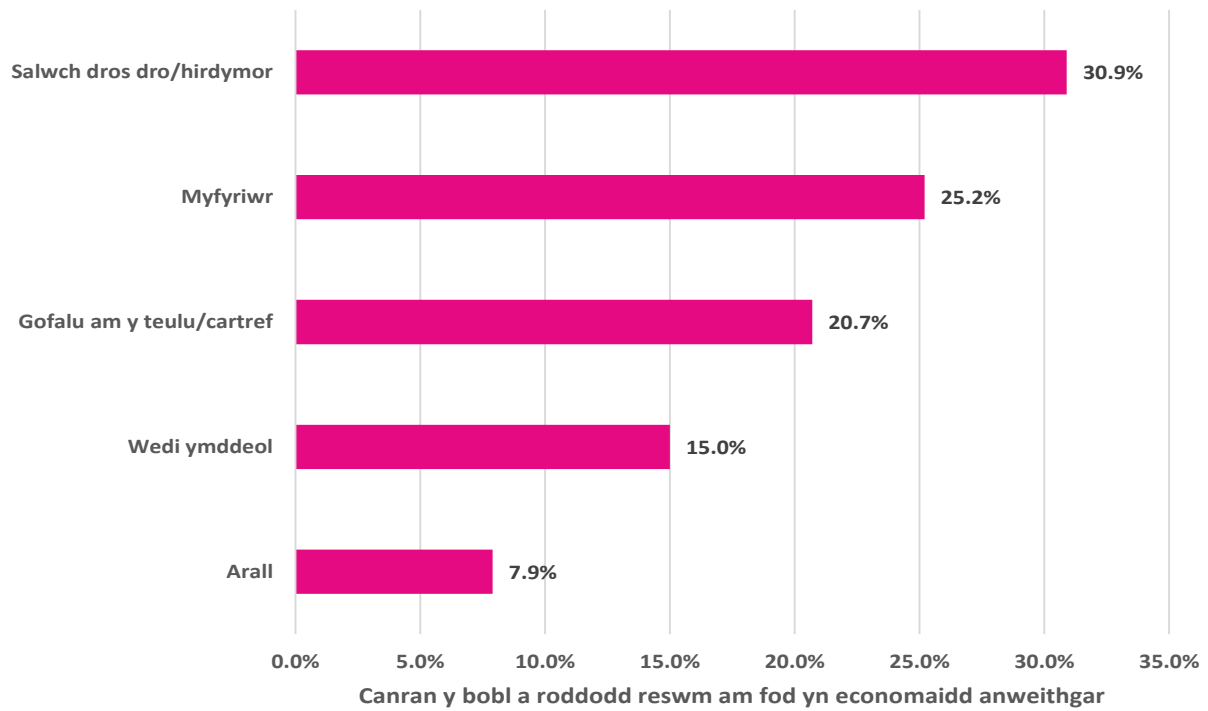
- **Mae Cymru wedi bod â chyfradd anweithgarwch economaidd uwch na chyfartaledd y DU ymhlith pobl o oedran gweithio drwy gydol y pum mlynedd diwethaf.** Mae'r gyfradd wedi amrywio dros y pum mlynedd diwethaf, a 24.3 y cant oedd y gyfradd rhwng mis Chwefror a mis Ebrill 2016 (ffigur 3.1);
- Y prif resymau a roddwyd gan bobl economaidd anweithgar yng Nghymru rhwng mis Ionawr a mis Rhagfyr 2015 oedd salwch dros dro a salwch hirdymor (30.9 y cant), bod yn fyfyrwr (25.2 y cant) a gofalu am y teulu/cartref (20.7 y cant) (ffigur 3.2); ac
- Ar lefel etholaeth, yng **Ngogledd Caerdydd** yr oedd y gyfradd anweithgarwch economaidd isaf ymhlith pobl o oedran gweithio rhwng mis Ionawr a mis Rhagfyr 2015, sef 17.4 y cant, ac yn etholaeth **Canol Caerdydd** yr oedd y gyfradd uchaf, sef 35.3 y cant. Mae hyn yn rhannol oherwydd y nifer fawr o fyfyrwyr prifysgol sy'n byw yn etholaeth Canol Caerdydd.

**Ffigur 3.1: Y gyfradd anweithgarwch economaidd ymhlith pobl o oedran gweithio yng Nghymru a gwledydd eraill y DU (wedi'i haddasu'n dymhorol)**



Ffynhonnell: Y Swyddfa Ystadegau Gwladol, **Ystadegau rhanbarthol y farchnad lafur – y prif ddangosyddion ar gyfer pob rhanbarth ym mis Mehefin 2016** ac **Ystadegau'r farchnad lafur – Crynodeb o ystadegau'r farchnad lafur ar gyfer mis Mehefin 2016** [Saesneg yn unig]

**Ffigur 3.2: Y rhesymau dros anweithgarwch economaidd ymhlith pobl o oedran gweithio yng Nghymru, Ionawr – Rhagfyr 2015 (ar ffurf canran)**



Ffynhonnell: Y Swyddfa Ystadegau Gwladol, **Ystadegau rhanbarthol y farchnad lafur - Prif ddangosyddion Cymru ar gyfer mis Mai 2016** [Saesneg yn unig]

## 4. Beth sy'n digwydd yn eich etholaeth?

Mae Tabl 4.1 yn dangos prif ystadegau diweddaraf y farchnad lafur ar gyfer etholaethau Cymru. Mae'r etholaethau a berfformiodd orau ar gyfer pob newidyn yn aur, ac mae'r etholaethau a berfformiodd waethaf yn llwyd.

Mae gwybodaeth ychwanegol am y farchnad lafur yn eich etholaeth, gan gynnwys cymariaethau dros gyfnod o amser, ar gael ar [dudalennau cymorth etholaethol](#) y Gwasanaeth Ymchwil.

**Tabl 4.1: Prif ystadegau'r farchnad lafur ar gyfer etholaethau Cymru, Ionawr – Rhagfyr 2015**

Etholaeth	Ffigurau diweithdra'r ILO 16+	Cyfradd answyddogol y bobl sy'n hawlio budd-dal diweithdra (Mai 2016)		Y gyfradd gyflogaeth 16-64 oed	Y gyfradd anweithgarwch economaidd 16-64 oed
Aberafan	9.0	3.7	61.2	32.6	
Aberconwy	3.0	2.5	71.1	26.4	
Alun a Glannau Dyfrdwy	2.5	1.9	76.1	21.9	
Arfon	6.1	3.4	68.9	26.4	
Blaenau Gwent	9.3	5.3	64.9	28.3	
Bro Morgannwg	4.4	2.6	73.1	23.3	
Brycheiniog a Sir Faesyfed	3.1	1.1	75.9	21.5	
Caerffili	5.6	3.9	69.2	26.6	
Canol Caerdydd	6.8	3.5	60.3	35.3	
Castell-nedd	5.1	3.2	69.7	26.5	
Ceredigion	4.2	1.5	64.3	32.7	
Cwm Cynon	7.8	4.0	69.2	24.7	
De Caerdydd a Phenarth	7.6	3.6	65.0	29.5	
De Clwyd	4.3	2.2	76.0	20.4	
Delyn	2.9	2.2	69.6	28.2	
Dwyfor Meirionnydd	5.4	1.5	69.8	25.9	
Dwyrain Abertawe	9.0	3.9	68.3	24.9	
Dwyrain Caerfyrddin a Dinefwr	6.6	2.2	67.7	27.2	
Dwyrain Casnewydd	7.5	3.7	70.1	24.1	
Dyffryn Clwyd	5.1	3.3	68.5	27.7	
Gogledd Caerdydd	7.3	1.7	76.6	17.4	
Gorllewin Abertawe	8.5	4.0	66.5	27.2	
Gorllewin Caerdydd	4.6	3.5	74.7	21.5	
Gorllewin Caerfyrddin a De Sir Benfro	4.1	2.7	73.4	23.1	
Gorllewin Casnewydd	5.3	3.9	69.9	26.0	
Gorllewin Clwyd	7.0	2.6	71.3	23.0	
Gŵyr	7.0	1.8	71.4	23.1	
Islwyn	8.3	3.8	66.5	27.3	
Llanelli	5.7	3.1	71.2	24.4	
Merthyr Tudful a Rhymni	7.6	4.4	65.8	28.7	
Mynwy	3.5	1.5	77.2	19.9	
Ogwr	8.2	3.0	68.8	24.9	
Pen-y-bont ar Ogwr	5.4	2.5	75.0	20.6	
Pontypridd	4.5	2.2	73.4	23.1	
Preseli Sir Benfro	5.3	2.8	73.8	22.0	
Rhondda	9.6	4.6	64.4	28.5	
Sir Drefaldwyn	4.0	1.4	77.6	18.8	
Torfaen	6.4	3.3	71.1	23.9	
Wrecsam	4.6	2.3	75.2	21.1	
Ynys Môn	5.9	3.9	73.7	21.6	

Ffynhonnell: Y Swyddfa Ystadegau Gwladol, **Ystadegau rhanbarthol y farchnad lafur – Mai 2016: Tabl L102**

**Dangosyddion Lleol ar gyfer Etholaethau Seneddol ac Ystadegau Rhanbarthol y Farchnad Lafur – Mehefin 2016: Tabl CC02 Nifer y bobl sy'n hawlio budd-dal diweithdra ar gyfer Etholaethau Seneddol (arbrofol)** [Saesneg yn unig]